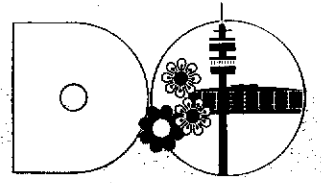
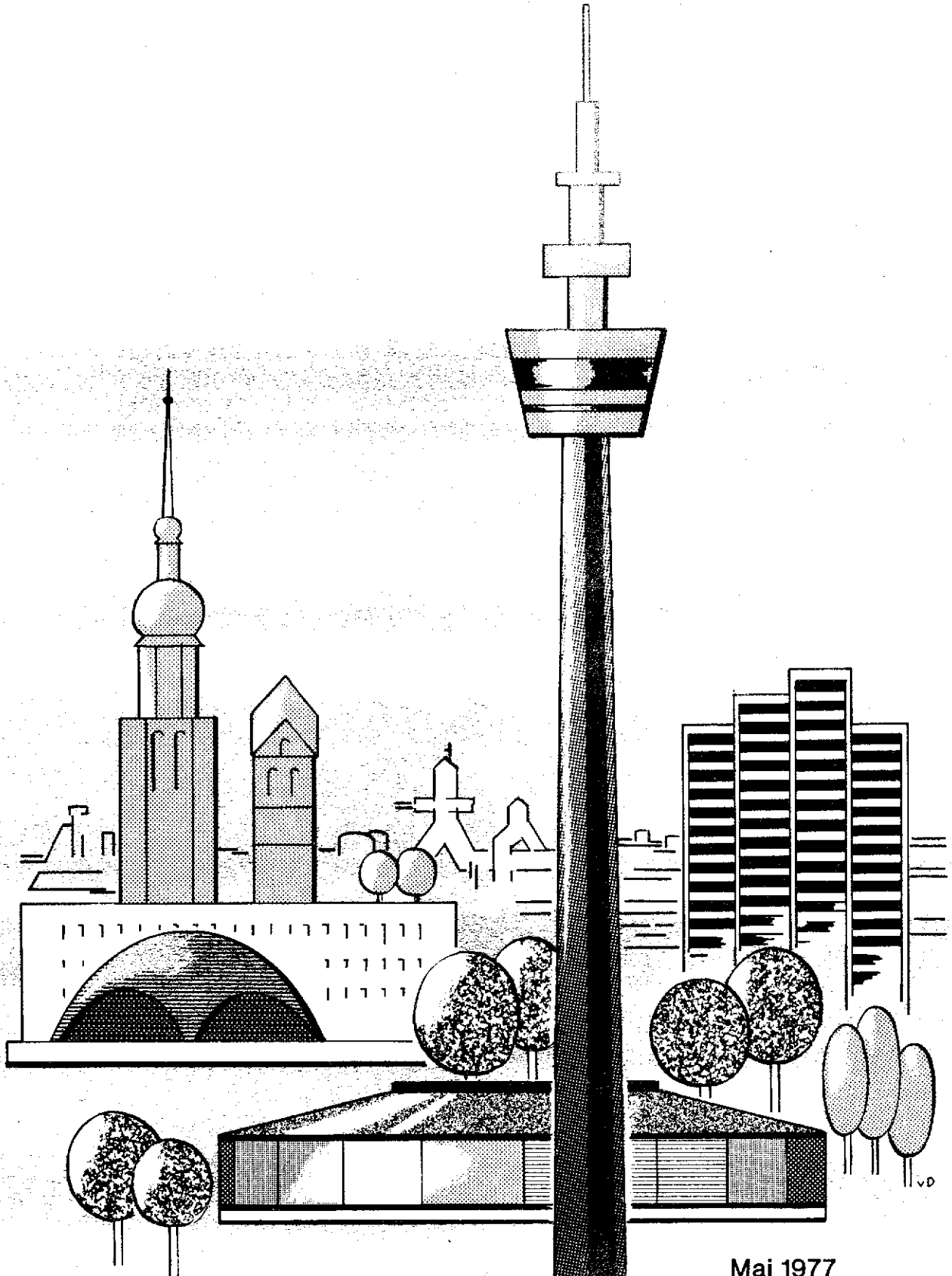


# Dortmunder Statistik



Amt für Statistik und Wahlen



Die Dortmunder Bevölkerung im Jahre 1976

Mai 1977

Sonderheft 72

D O R T M U N D E R  
B E V Ö L K E R U N G  
1 9 7 6

---

Nachdruck mit Quellenangabe gestattet

Herausgegeben vom Amt für Statistik und Wahlen  
der Stadt Dortmund

Auflagenhöhe: 1 200 Stück

---

# DIE DORTMUNDER BEVÖLKERUNG IM JAHRE 1976

Basis: Volkszählung 1970

	Seite
1. Bevölkerungsstand und Bevölkerungsbewegung	4
2. Die durchschnittliche Geschwindigkeit der Bevölkerungsbewegung (graph. Darstellung)	5
3. Jährlicher Bevölkerungsgewinn bzw. -verlust seit 1947 (graph. Darstellung)	6
4. Bevölkerungsbewegung, berechnet auf die mittlere Jahresbevölkerung	7
5. Wanderungen nach Herkunfts- bzw. Zielgebieten	8
6. Umzüge innerhalb des Stadtgebietes	9
7. Umzüge innerhalb des Stadtgebietes vom alten Wohnbezirk zum neuen Wohnbezirk	11
8. Stadtbezirke und Statistische Bezirke (Fläche, Bevölkerung, Bevölkerungsdichte und Bevölkerungsstand am 31. 12. 1976)	12
9. Einwohnerzahlen von Dortmund (graph. Darstellung)	17
10. Bevölkerung nach dem Alter (31. 12. 1976)	18
11. Bevölkerung nach Altersgruppen (31. 12. 1976)	19
12. Bevölkerung nach dem Familienstand (31. 12. 1976)	20
13. Bevölkerung nach den Konfessionen (31. 12. 1976)	20
14. Eheschließungen nach dem Familienstand	21
15. Eheschließungen nach den Konfessionen	21
16. Eheschließungen nach dem Alter der Eheschließenden	22
17. Urteile in Ehesachen seit 1946	23
18. Urteile in Ehesachen nach dem Kläger	23
19. Ehescheidungen nach dem Alter der Geschiedenen	24
20. Ehescheidungsgründe und Dauer der Ehen	24

	Seite
21. Ehescheidungen nach der Kinderzahl und nach den Gründen	25
22. Ehescheidungen nach der Religion der geschiedenen Eheleute	25
23. Lebend- und Totgeborene ortsansässiger Mütter	26
24. Lebendgeborene nach der Konfession der Eltern	27
25. Ehelich Lebendgeborene nach Altersgruppen der Mütter und nach der Geburtenfolge	28
26. Ehelich lebendgeborene Erstkinder nach dem Tage der Eheschließung der Eltern	28
27. Gestorbene nach Geschlecht, Familienstand und Konfession	29
28. Fortgeschriebene Einwohnerzahlen der Stadt Dortmund auf der Basis der Ergebnisse der Volkszählung vom 27. Mai 1970	30
29. Ausländer nach Herkunftsland in den Statistischen Bezirken	31
30. Ausländer nach Geschlecht, Familienstand und Beschäftigungsverhältnis in den Statistischen Bezirken	34
31. Ausländer nach Altersgruppen und Herkunftsländern	37

## 1. BEVÖLKERUNGSSTAND UND BEVÖLKERUNGSBEWEGUNG 1976

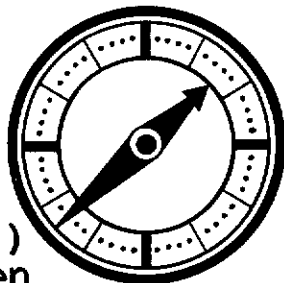
Bevölkerungsstand Ursachen der Veränderung	I.	II.	III.	IV.	Jahr insgesamt	darunter Ausländer
	Vierteljahr					
<b>Anfang des Berichts-</b> <b>zeitraumes</b>						
männlich	296 168	295 122	294 163	292 369	296 168	27 058
weiblich	330 108	329 275	328 501	327 380	330 108	17 592
zusammen	626 276	624 397	622 664	619 749	626 276	44 650
<b>Lebendgeborene</b> <b>(ohne Ortsfremde)</b>						
männlich	611	724	706	637	2 678	525
weiblich	619	689	733	659	2 700	488
zusammen	1 230	1 413	1 439	1 296	5 378	1 013
<b>Gestorbene</b> <b>(ohne Ortsfremde)</b>						
männlich	1 052	1 107	991	1 060	4 210	87
weiblich	982	1 068	973	962	3 985	30
zusammen	2 034	2 175	1 964	2 022	8 195	117
<b>Geburtenüberschuß (+)</b> <b>oder -verlust (-)</b>						
männlich	- 441	- 383	- 285	- 423	- 1 532	+ 438
weiblich	- 363	- 379	- 240	- 303	- 1 285	+ 458
zusammen	- 804	- 762	- 525	- 726	- 2 817	+ 896
<b>Zugezogene</b>						
männlich	2 198	2 179	2 728	2 822	9 927	3 178
weiblich	1 813	2 007	2 362	2 407	8 589	2 151
zusammen	4 011	4 186	5 090	5 229	18 516	5 329
<b>Fortgezogene</b>						
männlich	2 803	2 755	4 237	3 443	13 238	4 069
weiblich	2 283	2 402	3 243	2 769	10 697	2 198
zusammen	5 086	5 157	7 480	6 212	23 935	6 267
<b>Wanderungsgewinn (+)</b> <b>oder -verlust (-)</b>						
männlich	- 605	- 576	- 1 509	- 621	- 3 311	- 891
weiblich	- 470	- 395	- 881	- 362	- 2 108	- 47
zusammen	- 1 075	- 971	- 2 390	- 983	- 5 419	- 938
<b>Bevölkerungszu- (+)</b> <b>oder -abnahme (-)</b>						
männlich	- 1 046	- 959	- 1 794	- 1 044	- 4 843	- 453
weiblich	- 833	- 774	- 1 121	- 665	- 3 393	+ 411
zusammen	- 1 879	- 1 733	- 2 915	- 1 709	- 8 236	- 42
<b>Ausländer</b> <sup>1)</sup>						
männlich						- 687
weiblich						- 458
zusammen						- 1 145
<b>Ende des Berichts-</b> <b>zeitraumes</b>						
männlich	295 122	294 163	292 369	291 325	291 325	25 918
weiblich	329 275	328 501	327 380	326 715	326 715	17 545
zusammen	624 397	622 664	619 749	618 040	618 040	43 463

 1) Veränderungen durch Klärung der Nationalität und Bereinigung von ungeklärten Fällen  
(Umsiedler, Einbürgerung, doppelter Nationalität).

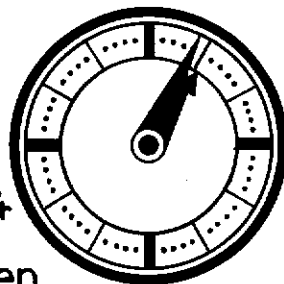
# Die durchschnittliche Geschwindigkeit der Bevölkerungsbewegung

Dortmund 1976

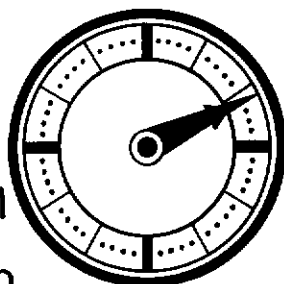
Alle 98  
(100)  
Minuten  
kam ein Dortmunder zur Welt



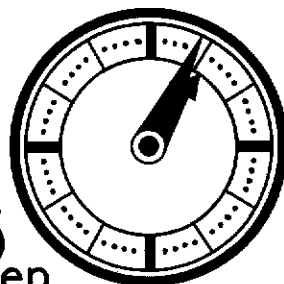
Alle 64  
(59)  
Minuten  
starb ein Dortmunder



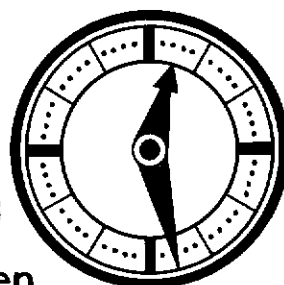
Alle 131  
(121)  
Minuten  
wurde eine Ehe geschlossen



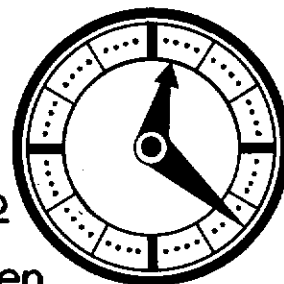
Alle 64  
(40)  
Minuten  
nahm die Bevölkerung um eine Person ab



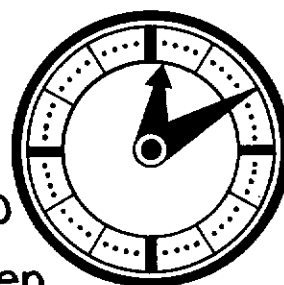
Alle 28  
(27)  
Minuten  
zog eine Person zu



Alle 22  
(18)  
Minuten  
zog eine Person fort

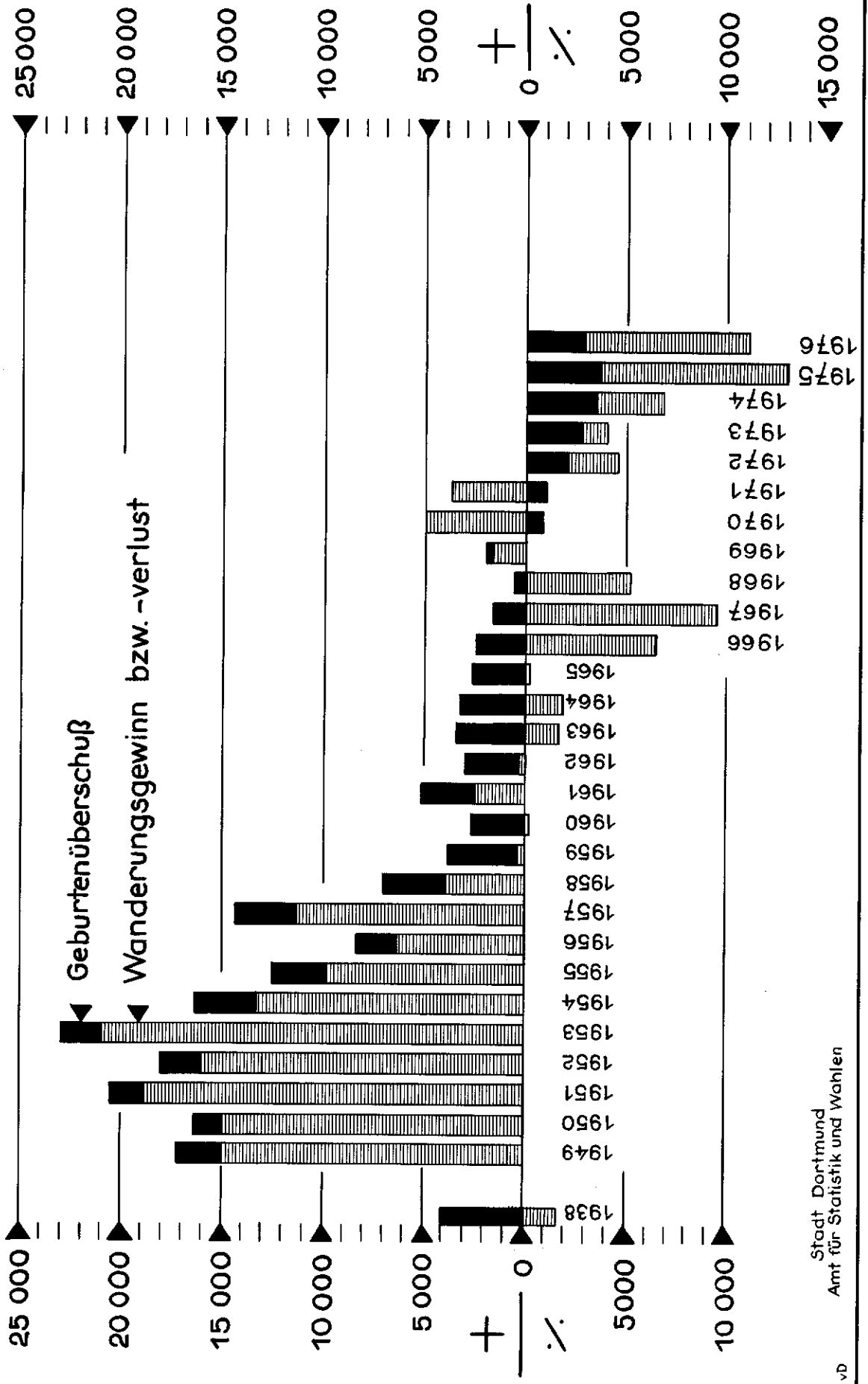


Alle 10  
(9)  
Minuten  
war ein Umzug



(In Klammern Vorjahreszahlen)

# Jährlicher Bevölkerungsgewinn bzw. -verlust seit 1938



Stadt Dortmund  
Amt für Statistik und Wahlen

#### 4. BEVÖLKERUNGSBEWEGUNG

BERECHNET AUF DIE MITTLERE JAHRESBEVÖLKERUNG

	1976		1975		1974	
	absolut	v T	absolut	v T	absolut	v T
Mittlere Jahresbevölkerung	622 261	-	633 283 <sup>1)</sup>	- -	632 910	-
Eheschließungen	4 038	6,49	4 334	6,84	4 052	6,40
Lebendgeborene	5 378	8,64	5 233	8,26	5 137	8,12
Gestorbene	8 195	13,17	8 858	13,99	8 652	13,67
Geburtenüberschuß, -abnahme	- 2 817	- 4,53	- 3 625	- 5,72	- 3 515	- 5,55
Zugezogene	18 516	29,76	19 131	30,21	22 240	35,14
Fortgezogene	23 935	38,46	28 519	45,03	25 518	40,32
Wanderungsgewinn	- 5 419	- 8,71	- 9 388	-14,82	- 3 278	- 5,18
Bevölkerungszunahme, -abnahme	- 8 236	-13,24	-13 013	-20,55	- 6 793	-10,73
Säuglingssterblichkeit auf 100 Lebendgeborene	1,51		1,72		2,36	

1) Einschließlich der Eingemeindungen



5. WANDERUNGEN NACH HERKUNFTS- BZW.  
ZIELGEBIETEN

Herkunfts- bzw. Zielgebiet	Zuzüge			Fortzüge			Wanderungsgewinn oder -verlust		
	m	w	zus.	m	w	zus.	m	w	zus.
Nordrhein-Westfalen	6 011	5 308	11 319	6 382	5 845	12 227	- 371	- 527	- 908
Baden-Württemberg	217	158	375	293	229	522	- 76	- 71	- 147
Bayern	206	167	373	286	233	519	- 80	- 66	- 146
Hessen	314	221	535	385	313	698	- 71	- 92	- 163
Niedersachsen	406	345	751	406	377	783	-	- 32	- 32
Rheinland-Pfalz	161	134	295	150	130	280	+ 11	+ 4	+ 15
Saarland	191	35	226	29	17	46	+ 162	+ 18	+ 180
Schleswig-Holstein	96	86	182	139	132	271	- 43	- 46	- 89
Hamburg und Bremen	128	102	230	190	135	325	- 62	- 33	- 95
<b>Bundesgebiet zusammen</b>	<b>7 730</b>	<b>6 556</b>	<b>14 286</b>	<b>8 260</b>	<b>7 411</b>	<b>15 671</b>	<b>- 530</b>	<b>- 855</b>	<b>-1 385</b>
Berlin (West)	128	97	225	105	82	187	+ 23	+ 15	+ 38
Berlin (Ost)	4	10	14	-	1	1	+ 4	+ 9	+ 13
DDR	24	57	81	3	2	5	+ 21	+ 55	+ 76
<b>Deutschland zusammen</b>	<b>7 886</b>	<b>6 720</b>	<b>14 606</b>	<b>8 368</b>	<b>7 496</b>	<b>15 864</b>	<b>- 482</b>	<b>- 776</b>	<b>-1 258</b>
Benelux	53	39	92	35	34	69	+ 18	+ 5	+ 23
Frankreich	14	28	42	17	11	28	- 3	+ 17	+ 14
Großbritannien	106	56	162	23	24	47	+ 83	+ 32	+ 115
Skandinavien	18	12	30	10	8	18	+ 8	+ 4	+ 12
Schweiz	21	15	36	8	13	21	+ 13	+ 2	+ 15
Österreich	36	26	62	27	24	51	+ 9	+ 2	+ 11
Pyrenäenhalbinsel	60	80	140	114	108	232	- 54	- 28	- 82
Apenninhalbinsel	233	146	379	175	154	329	+ 58	- 8	+ 50
Balkanhalbinsel	198	273	471	393	411	804	- 195	- 138	- 333
Osteuropäische Länder	76	107	183	23	10	33	+ 53	+ 97	+ 150
Orientalische Länder	513	602	1 115	514	448	962	- 1	+ 154	+ 153
Übrige asiatische Länder	43	44	87	23	31	54	+ 20	+ 13	+ 33
Nordafrikanische Länder	84	95	179	82	30	112	+ 2	+ 65	+ 67
Übrige afrikanische Länder	23	26	49	19	16	35	+ 4	+ 10	+ 14
Australien, Ozeanische Inseln, Neuseeland, Malaische Inseln	13	9	22	4	8	12	+ 9	+ 1	+ 10
Nordamerika	32	25	57	32	22	54	-	+ 3	+ 3
Mittelamerika	5	4	9	-	-	-	+ 5	+ 4	+ 9
Südamerika	25	26	51	12	16	28	+ 13	+ 10	+ 23
<b>Ausland zusammen</b>	<b>1 553</b>	<b>1 613</b>	<b>3 166</b>	<b>1 511</b>	<b>1 368</b>	<b>2 879</b>	<b>+ 42</b>	<b>+ 245</b>	<b>+ 287</b>
Unbekannt	488	256	744	3 359	1 833	5 192	-2 871	-1 577	-4 448
<b>Insgesamt</b>	<b>9 927</b>	<b>8 589</b>	<b>18 516</b>	<b>13 238</b>	<b>10 697</b>	<b>23 935</b>	<b>-3 311</b>	<b>-2 108</b>	<b>-5 419</b>

## 6. UMZÜGE INNERHALB DES STADTGEBIETES

Stadtbezirk Stat. Bezirk	01.01. - 31. 12. 1976						darunter Ausländer					
	Fortzug			Zuzug			Fortzug			Zuzug		
	m	w	zus.	m	w	zus.	m	w	zus.	m	w	zus.
1	2	3	4	5	6	7	8	9	10	11	12	13
City	551	602	1 153	485	537	1 022	128	63	191	103	50	153
Westfalenhalle	677	667	1 344	624	668	1 292	68	38	106	67	40	107
Dorstfelder Brücke	922	887	1 809	820	701	1 521	268	175	443	286	183	469
Dorstfeld	699	660	1 359	772	704	1 476	158	99	257	148	75	223
Innenstadt-West	2 849	2 816	5 665	2 701	2 610	5 311	622	375	997	604	348	952
Hafen	1 210	1 128	2 338	1 170	1 021	2 191	388	207	595	486	238	724
Nordmarkt	2 183	1 772	3 955	2 016	1 557	3 573	856	390	1 246	875	433	1 308
Borsigplatz	961	835	1 796	888	702	1 590	409	208	617	414	194	608
Innenstadt- Nord	4 354	3 735	8 089	4 074	3 280	7 354	1 653	805	2 458	1 775	865	2 640
Kaiserbrunnen	1 147	1 152	2 299	1 083	1 142	2 225	166	95	261	185	114	299
Westfalendamm	544	575	1 119	590	690	1 280	45	25	70	50	30	80
Ruhrallee	552	599	1 151	514	535	1 049	45	14	59	56	15	71
Innenstadt- Ost	2 243	2 326	4 569	2 187	2 367	4 554	256	134	390	291	159	450
Innenstadt zus.	9 446	8 887	18 323	8 962	8 257	17 219	2 531	1 314	3 845	2 670	1 372	4 042
Brechten	221	183	404	210	244	454	15	5	20	12	6	18
Eving	998	961	1 959	995	872	1 867	218	160	378	292	190	482
Holthausen	22	13	35	23	17	40	11	2	13	2	0	2
Lindenhorst	451	360	811	339	264	603	210	136	346	145	90	235
Eving	1 692	1 517	3 209	1 567	1 397	2 964	454	303	757	451	286	737
Derne	236	243	479	232	236	468	66	44	110	70	44	114
Hostedde	108	105	213	97	83	180	16	14	30	12	10	22
Kirchderne	123	132	255	120	112	232	15	3	18	13	3	16
Kurl-Husen	179	161	340	301	277	578	35	13	48	19	9	28
Lanstrop	245	236	481	260	253	513	3	2	5	5	3	8
Scharnhorst-Alt	339	326	665	293	278	571	23	20	43	48	31	79
Scharnhorst- Ost	754	798	1 552	672	686	1 358	49	34	83	47	34	81
Scharnhorst	1 984	2 001	3 985	1 975	1 925	3 900	207	130	337	214	134	348
AsseIn	300	294	594	287	317	604	11	2	13	6	5	11
Brackel	827	771	1 598	913	947	1 860	66	32	88	59	29	88
Wambel	221	218	439	189	199	388	15	11	26	12	8	20
Wickede	621	609	1 230	581	599	1 180	17	15	32	20	22	42
Brackel	1 969	1 892	3 861	1 970	2 062	4 032	109	60	169	97	64	161
Aplerbeck	622	655	1 277	848	767	1 615	58	31	89	78	37	115
Berghofen	364	354	718	459	447	906	52	26	78	35	20	55
Schüren	404	393	797	279	282	561	48	21	69	43	25	68
Sölde	220	247	467	209	252	461	48	27	75	24	18	42
Sölderholz	103	92	195	181	157	338	8	4	12	3	2	5
Aplerbeck	1 713	1 741	3 454	1 976	1 905	3 881	214	109	323	183	102	285
Benninghofen	206	219	425	274	311	585	5	7	12	5	8	13
Hachenev	66	60	126	47	68	115	4	2	6	1	2	3
Hörde	1 481	1 455	2 936	1 277	1 231	2 508	242	148	390	267	156	423
Holzen	147	130	277	278	272	550	9	3	12	11	7	18
Syburg	22	29	51	54	53	107	1	1	2	7	2	9
Wellinghofen	241	208	449	170	193	363	12	8	20	8	3	11
Wichlinghofen	89	79	168	105	114	219	3	1	4	0	3	3
Hörde	2 252	2 180	4 432	2 205	2 242	4 447	276	170	446	299	181	480

1	2	3	4	5	6	7	8	9	10	11	12	13
Barop	312	282	594	261	250	511	53	27	80	56	32	88
Bittermark	63	64	127	107	113	220	8	6	14	3	4	7
Brünninghausen	151	155	306	158	180	338	3	1	4	5	2	7
Eichlinghofen	253	199	452	495	457	952	54	16	70	38	17	55
Hombruch	549	572	1 121	572	558	1 130	76	39	115	82	44	126
Hombruch-Südwest	71	61	132	72	65	137	7	0	7	5	1	6
Kirchhörde	297	299	596	318	321	639	21	19	40	29	12	41
Lücklemburg	90	84	174	212	234	446	8	7	15	6	5	11
Menglinghausen	69	72	141	228	247	475	13	6	19	15	7	22
Hombruch	1 855	1 788	3 643	2 423	2 425	4 848	243	121	364	239	124	363
Bövinghausen	464	462	926	311	305	616	29	22	51	17	11	28
Kley	102	108	210	84	95	179	7	1	8	5	5	10
Lütgendortmund	888	907	1 795	745	778	1 523	125	65	190	71	43	114
Marten	495	426	921	504	431	935	75	37	112	69	31	100
Oespele	154	141	295	133	128	261	7	9	16	12	7	19
Westrich	102	83	185	139	137	276	8	-	8	4	1	5
Lütgendortmund	2 205	2 127	4 332	1 916	1 874	3 790	251	134	385	178	98	276
Deusen	93	79	172	66	46	112	40	18	58	13	2	15
Huckarde	786	728	1 514	692	669	1 361	120	57	177	115	67	182
Jungferntal	211	204	415	201	203	404	5	7	12	5	3	8
Kirchlinde	431	486	917	383	376	759	61	40	101	45	27	72
Huckarde	1 521	1 497	3 018	1 342	1 294	2 636	226	122	348	178	99	277
Bodelschwingh	304	274	578	234	228	462	34	4	38	16	4	20
Mengede	441	455	896	497	432	929	46	35	81	54	33	87
Nette	267	245	512	298	299	597	24	16	40	15	17	32
Oestrich	261	287	548	281	274	555	17	21	38	26	13	39
Schwieringhausen	25	26	51	34	21	55	5	4	9	2	1	3
Westerfilde	349	320	669	604	592	1 196	28	14	42	43	29	72
Mengede	1 647	1 607	3 254	1 948	1 846	3 794	154	94	248	156	97	253
Außenstadt zus.	16 838	16 350	33 188	17 322	16 970	34 292	2 134	1 243	3 377	1 995	1 185	3 180
Dortmund insgesamt	26 284	25 227	51 511	26 284	25 227	51 511	4 665	2 557	7 222	4 665	2 557	7 222



5. Stadtbezirke und Statistische Bezirke  
 Fläche, Bevölkerung, Bevölkerungsdichte und Bevölkerungsverteilung  
 am 31. 12. 1976

Stadtbezirke Statistische Bezirke	Nr. Unter- bezirk	Gebietsfläche in ha	Bevölkerung			Auf 1 ha kommen Einwohner	Von 1000 Einwohnern wohnen in
			männlich	weiblich	zusammen		
1	2	3	4	5	6	7	8
	001	50,6	1 084	1 369	2 453	48,5	4,1
	002	38,5	367	375	742	19,3	1,2
	003	57,4	1 743	2 585	4 328	75,4	7,0
	004	31,0	828	1 340	2 168	69,9	3,5
City	000	177,5	4 022	5 669	9 691	54,6	16,7
	011	199,3	3 779	4 983	8 762	44,0	14,2
	012	39,7	1 260	1 693	2 953	74,4	4,8
	013	137,2	2 797	3 800	6 597	48,1	10,7
Westfalenhalle	010	376,2	7 836	10 476	18 312	48,7	29,6
	021	43,4	2 382	2 764	5 146	118,6	8,3
	022	34,5	3 139	3 601	6 740	195,4	10,9
	023	147,7	1 020	1 184	2 204	14,9	3,6
Dorfelder Brücke	020	225,6	6 541	7 549	14 090	62,5	22,8
	031	285,0	2 071	2 238	4 309	15,1	7,0
	032	163,6	1 567	1 712	3 279	20,0	5,3
	033	242,7	4 000	4 273	8 273	34,1	13,4
Dorfeld	030	691,3	7 638	8 223	15 861	22,9	25,7
Stadtbezirk Innenstadt-West	00 -03	1 470,6	26 037	31 917	57 954	39,4	93,8
	041	328,5	4 262	4 861	9 123	27,8	14,8
	042	108,0	2 304	2 632	4 936	45,7	8,0
	043	30,9	2 886	3 374	6 260	202,6	10,1
Hafen	040	467,4	9 452	10 867	20 319	43,5	32,9
	051	62,1	2 751	3 312	6 063	97,6	9,8
	052	15,9	1 903	2 166	4 069	255,9	6,6
	053	103,9	4 148	4 366	8 514	81,9	13,8
	054	140,0	2 827	2 960	5 787	41,3	9,4
Nordmarkt	050	321,9	11 629	12 804	24 433	75,9	39,5
	061	49,7	4 035	4 278	8 313	167,3	13,5
	062	606,0	2 136	2 294	4 430	7,3	7,2
Borsigplatz	060	655,7	6 171	6 572	12 743	19,4	20,6
Stadtbezirk Innenstadt-Nord	04 -06	1 445,0	27 252	30 243	57 495	39,8	93,0
	071	81,5	4 323	5 446	9 769	119,9	15,8
	072	111,4	3 384	4 253	7 637	68,6	12,4
	073	180,6	3 895	4 922	8 817	48,8	14,3
Kaiserbrunnen	070	373,5	11 602	14 621	26 223	70,2	42,4
	081	115,4	1 862	2 273	4 135	35,8	6,7
	082	143,1	3 356	3 961	7 317	51,1	11,8
	083	87,0	1 969	2 537	4 506	51,8	7,3
	084	108,1	1 050	1 323	2 373	22,0	3,8
Westfalendamm	080	453,6	8 237	10 061	18 331	40,4	29,7
	091	125,4	3 939	5 152	9 091	72,5	14,7
	092	169,8	2 484	3 222	5 706	33,6	9,2
Reihallee	090	295,2	6 423	8 374	14 797	50,1	23,9
Stadtbezirk Innenstadt-Ost	07 -09	1 122,3	26 262	33 089	59 351	52,9	96,0
Innenstadt zusammen	00 -00	4 637,9	79 551	96 243	174 800	43,3	282,8

1	2	3	4	5	6	7	8
	111	473,1	2 137	2 409	4 548	9,6	7,4
	112	271,5	1 820	2 046	3 866	14,2	6,3
Brechten	110	744,6	3 957	4 455	8 412	11,3	13,6
	121	69,1	1 894	2 036	3 930	56,9	6,4
	122	261,9	1 977	2 086	4 063	15,5	6,6
	123	219,2	6 547	6 955	13 502	61,6	21,8
	124	228,5	1 104	1 119	2 223	9,7	3,6
Eving	120	778,1	11 522	12 196	23 718	30,5	38,4
Holthausen	130	494,8	326	304	630	1,3	1,0
Lindenhorst	140	327,9	2 223	2 158	4 381	13,4	7,1
Stadtbezirk Eving	1	2 345,4	18 028	19 113	37 141	15,8	60,1
	211	122,2	471	498	969	7,9	1,6
	212	206,1	3 078	3 144	6 222	30,2	10,1
Derne	210	328,3	3 549	3 642	7 191	21,9	11,6
	221	201,1	336	297	633	3,1	1,0
	222	226,8	918	1 018	1 936	8,5	3,1
Hostedde	220	427,9	1 254	1 315	2 569	6,0	4,2
	231	124,6	1 436	1 581	3 017	24,2	4,9
	232	129,7	730	819	1 549	11,9	2,5
Kirchderne	230	254,3	2 166	2 400	4 566	16,0	7,4
	241	127,8	646	696	1 342	10,5	2,2
	242	291,9	885	959	1 844	6,3	3,0
	243	44,8	442	431	873	19,5	1,4
	244	164,2	1 262	1 277	2 539	15,5	4,1
Kurl-Huen	240	628,7	3 235	3 363	6 598	10,5	10,7
	251	255,7	2 214	2 410	4 624	18,1	7,5
	252	470,8	641	700	1 341	2,8	2,2
Lanstrop	250	726,5	2 855	3 110	5 965	8,2	9,7
	261	155,6	2 030	2 032	4 062	26,1	6,6
	262	190,0	2 214	2 238	4 452	23,4	7,2
	263	102,6	776	805	1 581	15,4	2,6
Scharnhorst - Alt	260	448,2	5 020	5 075	10 095	22,5	16,3
Scharnhorst - Ost	270	284,2	8 106	8 588	16 694	58,7	27,0
Stadtbezirk Scharnhorst	2	3 098,1	26 185	27 493	53 678	17,3	86,9
	311	218,0	1 592	1 808	3 400	15,6	5,5
	312	49,5	624	708	1 332	26,9	2,2
	313	44,2	571	645	1 216	27,5	2,0
	314	328,4	1 135	1 280	2 415	7,4	3,9
	315	182,4	402	482	884	4,8	1,4
Assein	310	822,5	4 324	4 923	9 247	11,2	15,0
	321	325,1	1 548	1 742	3 290	10,1	5,3
	322	146,7	2 572	2 924	5 496	37,5	8,9
	323	44,7	1 706	1 899	3 605	80,6	5,8
	324	68,1	1 203	1 374	2 577	37,8	4,2
	325	42,8	583	678	1 261	29,5	2,0
	326	51,3	1 114	1 236	2 350	45,8	3,8
	327	204,6	973	1 134	2 107	10,3	3,4
	328	94,7	1 898	2 143	4 041	42,7	6,5
Brackel	320	978,0	11 597	13 130	24 727	25,3	40,0
	331	169,8	1 321	1 500	2 821	16,6	4,6
	332	76,1	1 719	1 953	3 672	48,3	5,9
	333	110,1	174	217	391	3,6	0,6
Wambel	330	356,0	3 214	3 670	6 884	19,3	11,1
	341	330,5	3 099	3 379	6 478	19,6	10,5
	342	84,1	2 163	2 365	4 528	53,8	7,3
	343	57,9	1 742	1 891	3 633	62,7	5,9
	344	405,8	1 291	1 358	2 649	6,6	4,4
Wickede	340	878,3	8 295	9 033	17 328	19,7	28,0
Stadtbezirk Brackel	3	3 094,5	27 122	29 756	59 186	19,2	34,1

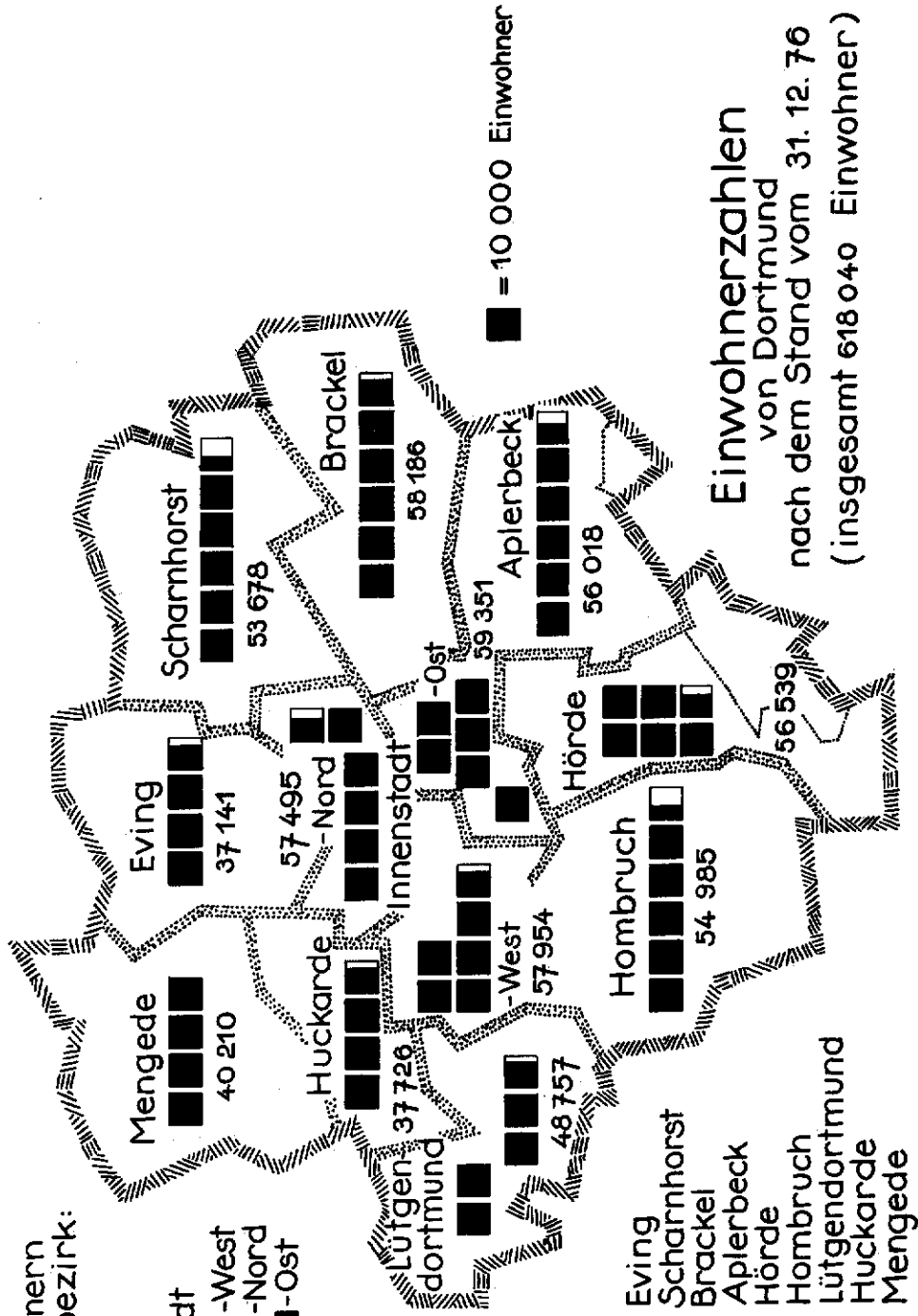
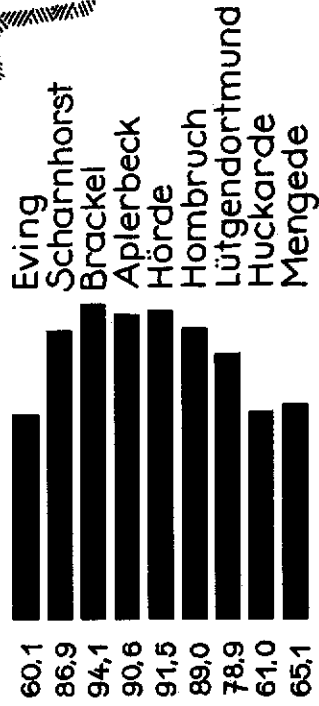
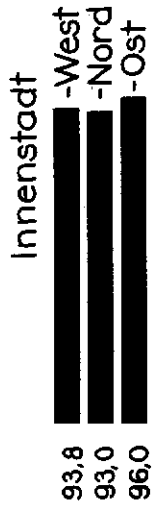
1	2	3	4	5	6	7	8
	411	128,7	1 353	1 536	2 899	22,4	4,7
	412	146,4	1 966	2 227	4 193	28,6	6,8
	413	99,2	1 997	2 184	4 181	42,1	6,8
	414	91,6	969	1 105	2 074	22,6	3,4
	415	100,9	1 826	2 032	3 858	38,2	6,2
	416	164,4	1 073	1 197	2 270	13,8	3,7
	417	165,0	625	729	1 354	8,2	2,2
Aplerbeck	410	896,2	9 809	11 010	20 819	23,2	33,7
	421	199,4	3 552	3 924	7 516	37,7	12,2
	422	101,7	1 458	1 584	3 042	29,9	4,9
	423	202,1	861	951	1 812	9,0	2,9
Berghofen	420	503,2	5 911	6 459	12 370	24,6	20,0
	431	189,0	1 841	2 038	3 879	20,5	6,3
	432	170,7	2 537	2 756	5 299	31,0	8,6
Schüren	430	359,7	4 378	4 794	9 172	25,5	14,8
	441	190,4	2 448	2 752	5 200	27,3	8,4
	442	47,6	1 095	1 242	2 337	49,1	3,8
Sölde	440	238,0	3 543	3 994	7 537	31,7	12,2
	451	315,3	1 567	1 632	3 199	10,1	5,2
	452	182,1	1 435	1 486	2 921	16,0	4,7
Sölderholz	450	497,4	3 002	3 118	6 120	12,3	9,9
Stadtbezirk Aplerbeck	4	2 494,5	26 643	29 375	56 018	22,5	90,6
	511	78,7	1 927	2 355	4 282	54,4	6,9
	512	158,6	1 671	1 953	3 624	22,8	5,9
Benninghofen	510	237,9	3 598	4 308	7 906	33,3	12,8
	521	55,8	814	512	1 326	23,8	2,1
	522	74,1	385	465	850	11,5	1,4
Hachenev	520	129,9	1 199	977	2 176	16,8	3,5
	531	140,8	3 833	4 470	8 303	59,0	13,4
	532	153,4	1 500	1 744	3 244	21,1	5,2
	533	160,0	2 046	2 384	4 430	27,7	7,2
	534	82,7	3 473	4 047	7 520	90,9	12,2
	535	89,9	1 852	2 217	4 069	45,3	6,6
Hörde	530	626,8	12 704	14 862	27 566	44,0	44,6
	541	262,3	801	833	1 634	6,2	2,6
	542	535,5	2 737	2 849	5 586	10,4	9,0
Holzten	540	797,8	3 538	3 682	7 220	9,0	11,7
	551	614,3	439	470	909	1,5	1,5
	552	194,3	299	335	634	3,3	1,0
Syburg	550	808,6	738	805	1 543	1,9	2,5
	561	96,3	1 580	1 801	3 381	35,1	5,5
	562	96,6	1 913	2 228	4 141	42,9	6,7
Wellinghofen	560	192,9	3 483	4 029	7 522	39,0	12,2
Wichlinghofen	570	169,1	1 205	1 401	2 606	15,5	4,2
Stadtbezirk Hörde	5	2 961,4	26 475	30 064	56 539	19,1	91,5

1	2	3	4	5	6	7	8
	611	38,9	548	648	1 196	30,7	1,9
	612	20,0	295	321	616	30,8	1,0
	613	97,5	1 803	2 017	3 820	39,2	6,2
	614	27,4	725	791	1 516	55,3	2,5
	615	13,5	274	307	581	43,0	0,9
Barop	610	197,3	3 645	4 084	7 729	39,2	12,5
Bittermark	620	375,2	912	954	1 866	4,9	3,0
	631	124,8	480	568	1 048	8,4	1,7
	632	87,1	1 694	1 979	3 673	42,2	5,9
Brünninghausen	630	211,9	2 174	2 547	4 721	22,3	7,6
	641	252,3	2 096	2 091	4 187	16,6	6,8
	642	290,6	925	715	1 640	5,6	2,7
	643	122,0	78	86	165	1,4	0,3
Eichlinghofen	640	664,9	3 100	2 892	5 992	9,0	9,7
	651	82,4	3 204	3 762	6 966	84,5	11,3
	652	110,4	2 786	3 264	6 050	54,8	9,8
	653	29,6	739	860	1 599	54,0	2,6
Hombruch-Mitte	650	222,4	6 729	7 886	14 615	65,7	23,6
	661	207,8	1 002	1 110	2 112	10,2	3,4
	662	70,6	482	487	969	13,7	1,6
	663	244,2	308	327	635	2,6	1,0
Hombruch-Südwest	660	522,6	1 792	1 924	3 716	7,1	6,0
	671	219,0	141	148	289	1,3	0,5
	672	39,4	987	1 053	2 040	61,8	3,3
	673	63,9	504	520	1 024	16,0	1,7
	674	77,4	1 129	1 362	2 491	32,2	4,0
	675	131,1	933	1 099	2 032	15,9	3,3
	676	35,8	631	703	1 334	37,3	2,2
	677	101,5	315	354	669	6,6	1,1
	678	89,3	134	143	277	3,1	0,4
Kirchhörde	670	757,4	4 774	5 382	10 156	13,4	16,4
	681	146,3	136	101	237	1,6	0,4
	682	212,9	1 660	1 870	3 530	16,6	5,7
Lückleberg	680	359,2	1 796	1 971	3 767	10,5	6,1
Menglinghausen	690	183,6	1 161	1 262	2 423	13,2	3,9
Stadtbezirk Hombruch	6	3 494,5	26 083	28 902	54 985	15,7	89,0
Bövinghausen	710	284,9	3 495	3 868	7 363	25,8	11,9
Kley	720	160,4	2 033	2 185	4 218	26,3	6,8
	731	90,3	826	962	1 788	19,8	2,9
	732	134,0	2 117	2 400	4 517	33,7	7,3
	733	153,8	1 951	2 224	4 175	27,1	6,8
	734	198,5	3 276	3 671	6 947	35,0	11,2
	735	52,2	1 142	1 244	2 386	45,7	3,9
	736	90,9	340	337	677	7,4	1,1
Lütgendortmund	730	719,7	9 652	10 838	20 490	29,5	32,2
	741	233,2	2 090	2 348	4 438	15,1	7,2
	742	129,7	2 736	3 141	5 877	45,3	9,5
Marten	740	422,9	4 826	5 489	10 315	24,4	16,7
Oespel	750	414,9	1 977	2 075	4 052	9,8	6,6
Westrich	760	206,5	1 169	1 150	2 319	8,7	3,6
Stadtbezirk Lütgendortm.	7	2 233,3	23 152	25 605	48 757	21,8	78,9



1	2	3	4	5	6	7	8
Deusen	810	249,6	734	739	1 467	5,9	2,4
	821	258,1	2 856	3 032	5 888	22,8	9,5
	822	131,9	1 577	1 681	3 258	24,7	5,3
	823	42,1	681	754	1 435	34,1	2,3
	824	61,2	1 381	1 481	2 862	46,8	4,6
	825	52,8	1 582	1 691	3 273	62,0	5,3
Huckarde	820	546,1	8 077	8 639	16 716	30,6	27,0
	831	98,4	3 370	3 436	6 806	69,7	11,0
	832	117,2	774	686	1 460	12,5	2,4
Jungferntal	830	215,6	4 144	4 122	8 266	38,3	13,4
	841	137,5	1 689	1 773	3 462	25,2	5,6
	842	48,3	1 600	1 710	3 310	68,5	5,4
	843	151,0	2 171	2 334	4 505	29,8	7,3
Kirchlinde	840	336,8	5 460	5 817	11 277	33,5	18,2
Stadtbezirk Huckarde	8	1 348,1	18 415	19 311	37 726	28,0	61,0
Bodelschwingh	910	354,8	3 135	3 421	6 556	18,5	10,6
	921	186,5	184	187	351	1,9	0,6
	922	236,1	1 300	1 410	2 710	11,5	4,4
	923	173,9	2 336	2 489	4 827	27,8	7,8
	924	72,2	1 991	2 093	4 084	56,6	6,6
Mengede	920	668,7	5 793	6 179	11 972	17,9	19,4
Nette	930	271,8	3 573	3 893	7 466	27,5	12,1
Oestrich	940	246,1	2 621	2 927	5 548	22,5	9,0
	951	245,2	160	178	338	1,4	0,5
	952	113,3	82	86	168	1,5	0,3
	953	445,9	78	84	162	0,4	0,3
	954	177,2	57	51	108	0,6	0,2
	955	102,9	53	41	94	0,9	0,2
Schwieringhausen	950	1 084,5	430	440	870	0,8	1,4
Westerfilde	960	302,5	3 811	3 987	7 798	25,8	12,6
Stadtbezirk Mengede	9	2 928,4	19 363	20 847	40 210	13,7	65,1
Außenstadt zusammen	1-9	23 938,5	211 774	231 466	443 240	18,5	717,2
Dortmund insgesamt	0-9	27 976,4	291 325	326 715	618 040	22,1	1 000,0

Von 1000 Einwohnern  
wohnen im Stadtbezirk:



**Einwohnerzahlen**  
von Dortmund  
nach dem Stand vom 31. 12. 76  
(insgesamt 618 040 Einwohner)

10. Bevölkerung nach dem Alter  
(31. 12. 1976)

Geburts- jahr	männlich	weiblich	zusammen	Geburts- jahr	männlich	weiblich	zusammen
1979				1929	4 660	4 394	9 054
1978				1928	4 784	4 494	9 278
1977				1927	4 319	4 415	8 734
1976	2 676	2 701	5 377	1926	3 944	4 592	8 536
1975	2 696	2 482	5 178	1925	3 819	4 766	8 585
1974	2 685	2 516	5 201	1924	3 411	4 590	8 001
1973	2 875	2 745	5 620	1923	3 313	4 569	7 882
1972	3 170	2 964	6 134	1922	3 737	4 900	8 637
1971	3 631	3 535	7 166	1921	3 675	5 186	8 861
1970	3 512	3 320	6 832	1920	3 473	4 991	8 464
1969	4 235	4 122	8 357	1919	2 524	3 650	6 174
1968	4 609	4 427	9 036	1918	1 823	2 591	4 414
1967	4 603	4 400	9 003	1917	1 689	2 429	4 118
1966	4 871	4 670	9 541	1916	1 864	2 685	4 549
1965	4 915	4 696	9 611	1915	2 414	3 503	5 917
1964	4 816	4 707	9 523	1914	3 047	4 361	7 408
1963	5 037	4 852	9 889	1913	2 935	4 427	7 362
1962	4 584	4 607	9 191	1912	2 887	4 439	7 326
1961	4 661	4 388	9 049	1911	2 851	4 184	7 035
1960	4 751	4 335	9 086	1910	2 665	4 285	6 950
1959	4 548	4 418	8 966	1909	2 789	4 512	7 301
1958	4 506	4 379	8 885	1908	2 735	4 413	7 148
1957	4 439	4 243	8 682	1907	2 558	4 168	6 726
1956	4 340	4 458	8 798	1906	2 537	3 985	6 522
1955	4 275	4 532	8 807	1905	2 437	3 829	6 266
1954	4 411	4 606	9 017	1904	2 286	3 646	5 932
1953	4 379	4 476	8 855	1903	2 043	3 351	5 394
1952	4 426	4 332	8 758	1902	1 900	3 296	5 196
1951	4 205	4 030	8 235	1901	1 739	2 961	4 700
1950	4 130	4 027	8 157	1900	1 535	2 623	4 158
1949	4 292	4 022	8 314	1899	1 258	2 319	3 577
1948	4 167	3 841	8 008	1898	1 016	2 107	3 123
1947	3 620	3 464	7 084	1897	778	1 886	2 664
1946	3 448	3 344	6 792	1896	696	1 728	2 424
1945	3 141	2 958	6 099	1895	553	1 382	1 935
1944	4 016	3 812	7 828	1894	2 176	5 802	7 978
1943	3 831	3 797	7 628	und früher			
1942	3 960	3 831	7 791				
1941	4 643	4 481	9 124				
1940	5 101	4 916	10 017	insgesamt	291 325	326 715	618 040
1939	5 344	5 030	10 374				
1938	5 169	4 808	9 977				
1937	4 907	4 693	9 600				
1936	4 897	4 572	9 469				
1935	4 849	4 615	9 464				
1934	4 679	4 438	9 117				
1933	3 697	3 630	7 327				
1932	3 771	3 596	7 367				
1931	4 143	3 994	8 137				
1930	4 794	4 446	9 240				

## 11. BEVÖLKERUNG NACH ALTERSGRUPPEN

(31. 12. 1976)

Altersgruppe	männlich	weiblich	insges.	Von 1000 Einwohnern waren			Von 1000 jeder Altersgruppe waren		
				männl.	weibl.	insges.	männl.	weibl.	insges.
bis unter 6 Jahren	17 733	16 943	34 676	60,9	51,9	56,1	51,1	48,9	1 000
von 6 bis unter 10 Jahren	16 959	16 269	33 228	58,2	49,8	53,8	51,0	49,0	1 000
von 10 bis unter 14 Jahren	19 639	18 925	38 564	67,4	57,9	62,4	50,9	49,1	1 000
von 14 bis unter 15 Jahren	4 584	4 607	9 191	15,7	14,1	14,9	49,9	50,1	1 000
von 15 bis unter 16 Jahren	4 661	4 388	9 049	16,0	13,4	14,6	51,5	48,5	1 000
von 16 bis unter 18 Jahren	9 299	8 753	18 052	31,9	26,8	29,2	51,5	48,5	1 000
von 18 bis unter 20 Jahren	8 945	8 622	17 567	30,7	26,4	28,4	50,9	49,1	1 000
von 20 bis unter 21 Jahren	4 340	4 458	8 798	14,9	13,6	14,2	49,3	50,7	1 000
bis unter 5 Jahren	14 102	13 408	27 510	48,4	41,1	44,5	51,3	48,7	1 000
von 5 bis unter 10 Jahren	20 590	19 804	40 394	70,7	60,6	65,3	51,0	49,0	1 000
von 10 bis unter 15 Jahren	24 223	23 532	47 755	83,1	72,0	77,3	50,7	49,3	1 000
von 15 bis unter 20 Jahren	22 905	21 763	44 668	78,6	66,6	72,3	51,3	48,7	1 000
von 20 bis unter 25 Jahren	21 831	22 404	44 235	74,9	68,6	71,6	49,4	50,6	1 000
von 25 bis unter 30 Jahren	20 414	19 384	39 798	70,1	59,3	64,4	51,3	48,7	1 000
von 30 bis unter 35 Jahren	18 396	17 742	36 138	63,1	54,3	58,5	50,9	49,1	1 000
von 35 bis unter 40 Jahren	25 164	23 928	49 092	86,4	73,2	79,4	51,3	48,7	1 000
von 40 bis unter 45 Jahren	21 893	20 851	42 744	75,1	63,8	69,2	51,2	48,8	1 000
von 45 bis unter 50 Jahren	22 700	21 743	44 443	77,9	66,6	71,9	51,1	48,9	1 000
von 50 bis unter 55 Jahren	18 224	23 417	41 641	62,6	71,7	67,4	43,8	56,2	1 000
von 55 bis unter 60 Jahren	13 184	18 847	32 031	45,3	57,7	51,8	41,2	58,8	1 000
von 60 bis unter 65 Jahren	13 147	19 415	32 562	45,1	59,4	52,7	40,4	59,6	1 000
von 65 bis unter 70 Jahren	13 598	21 562	35 160	46,7	66,0	56,9	38,7	61,3	1 000
von 70 bis unter 75 Jahren	11 203	18 107	29 310	38,5	55,4	47,4	38,2	61,8	1 000
von 75 bis unter 80 Jahren	6 326	11 896	18 222	21,7	36,4	29,5	34,7	65,3	1 000
von 80 und älter	3 425	8 912	12 337	11,8	27,3	19,9	27,8	72,2	1 000
<b>I n s g e s a m t</b>	<b>291 325</b>	<b>326 715</b>	<b>618 040</b>	<b>1 000</b>	<b>1 000</b>	<b>1 000</b>	<b>471,4</b>	<b>528,6</b>	<b>1 000</b>

12. BEVÖLKERUNG NACH DEM FAMILIENSTAND

(31. 12. 1976)

Von der Bevölkerung waren	ledig	verheiratet	verwitwet	geschieden	insgesamt
männlich	115 258	161 057	8 231	6 779	291 325
weiblich	102 300	161 723	52 634	10 058	326 715
<b>insgesamt</b>	<b>217 558</b>	<b>322 780</b>	<b>60 865</b>	<b>16 837</b>	<b>618 040</b>
Von 1 000 Einwohnern waren					
männlich	186	261	13	11	471
weiblich	166	262	85	16	529
<b>insgesamt</b>	<b>352</b>	<b>523</b>	<b>98</b>	<b>27</b>	<b>1 000</b>
Von 1 000 Männern bzw. Frauen waren					
männlich	396	553	28	23	1 000
weiblich	313	495	161	31	1 000
<b>insgesamt</b>	<b>352</b>	<b>523</b>	<b>98</b>	<b>27</b>	<b>1 000</b>

13. BEVÖLKERUNG NACH DEN KONFESSIONEN

(31. 12. 1976)

Konfession	männlich	weiblich	insgesamt
evangelisch	146 951	176 176	323 127
katholisch	100 945	119 164	220 109
israelitisch	111	135	246
sonstige	43 318	31 240	74 558
<b>insgesamt</b>	<b>291 325</b>	<b>326 715</b>	<b>618 040</b>

Konfession	Von 1 000 Dortmundern waren			Von 1 000 jeder Konfession waren		
	männlich	weiblich	insgesamt	männlich	weiblich	insgesamt
evangelisch	238	285	523	455	545	1 000
katholisch	163	193	356	459	541	1 000
israelitisch	-	-	-	451	549	1 000
sonstige	70	51	121	581	419	1 000
<b>insgesamt</b>	<b>471</b>	<b>529</b>	<b>1 000</b>	<b>471</b>	<b>529</b>	<b>1 000</b>

14. EHESCHLIESSUNGEN NACH DEM FAMILIENSTAND

M ä n n e r	F r a u e n							
	ledig		verwitwet		geschieden		insgesamt	
	absolut	vT	absolut	vT	absolut	v T	absolut	vT
ledig	2 720	674	41	10	305	75	3 066	759
verwitwet	51	13	84	21	81	20	216	54
geschieden	317	78	41	10	398	99	756	187
insgesamt	3 088	765	166	41	784	194	4 038	1 000

15. EHESCHLIESSUNGEN NACH DEN KONFESSIONEN

Konfession des Mannes	Konfession der Frau									
	evangelisch		katholisch		israelitisch		sonstige		insgesamt	
	absolut	vT	absolut	vT	absolut	vT	absolut	vT	absolut	vT
evangelisch	1 148	285	676	167			125	31	1 949	483
katholisch	739	183	629	156			58	14	1 426	353
israelitisch			2						2	
sonstige	263	65	188	47			210	52	661	164
insgesamt	2 150	523	1 495	370			393	97	4 038	1000

16. EHESchLIESSUNGEN NACH DEM ALTER DER EHESchLIESSENDEN

Altersgruppe des Mannes	A l t e r s g r u p p e d e r F r a u										insgesamt	
	bis unter 20 Jahren	von 20 bis unter 25 Jahren	von 25 bis unter 30 Jahren	von 30 bis unter 35 Jahren	von 35 bis unter 40 Jahren	von 40 bis unter 45 Jahren	von 45 bis unter 50 Jahren	von 50 bis unter 55 Jahren	von 55 bis unter 60 Jahren	von 60 und älter		
<b>absolut</b>												
bis unter 20 Jahren	191	49	2	1	1	1	1	1	1	1	1	244
von 20 bis unter 25 Jahren	611	883	82	11	4	2	2	1	1	1	1	1 594
von 25 bis unter 30 Jahren	147	571	241	49	22	5	6	2	2	2	1	1 036
von 30 bis unter 35 Jahren	26	120	124	71	26	9	8	5	5	5	2	384
von 35 bis unter 40 Jahren	12	54	52	53	65	20	8	4	4	4	2	269
von 40 bis unter 45 Jahren		12	14	27	51	33	12	4	4	4	2	153
von 45 bis unter 50 Jahren	2	6	6	8	17	23	25	10	4	4	2	103
von 50 bis unter 55 Jahren				12	8	14	28	11	8	8	2	81
von 55 bis unter 60 Jahren				1	7	6	4	12	4	4	2	36
von 60 und älter		1	1	3	3	2	7	20	33	71	71	138
<b>insgesamt</b>	989	1 696	522	233	204	114	90	65	49	76	76	4 038
<b>in v T der Eheschließenden</b>												
bis unter 20 Jahren	47	12	1	3	1	1	1	1	1	1	1	60
von 20 bis unter 25 Jahren	151	219	20	12	6	1	6	1	1	1	1	395
von 25 bis unter 30 Jahren	37	141	60	18	6	2	1	1	1	1	1	257
von 30 bis unter 35 Jahren	6	30	31	13	16	5	2	1	1	1	1	95
von 35 bis unter 40 Jahren	3	13	13	7	13	8	3	1	1	1	1	66
von 40 bis unter 45 Jahren		3	3	2	4	6	6	2	1	1	1	38
von 45 bis unter 50 Jahren	1	2	1	3	2	3	7	3	2	2	1	26
von 50 bis unter 55 Jahren				3	2	2	1	3	1	1	1	20
von 55 bis unter 60 Jahren				1	2	2	1	3	1	1	1	9
von 60 und älter					1	1	2	5	8	18	18	34
<b>insgesamt</b>	245	420	129	58	51	28	22	16	12	19	19	1 000

17. URTEILE IN EHESACHEN SEIT 1946

Jahr	Scheidung	Aufhebung	Nichtigkeit	insgesamt
1946	777	9	2	788
1947	1 076	25	1	1 102
1948	1 067	14	6	1 087
1949	917	16	5	938
1950	786	12	8	806
1951	572	11	3	586
1952	636	8	4	648
1953	620	11	4	635
1954	688	10	3	701
1955	621	3	2	626
1956	588	3	2	593
1957	614	4	2	620
1958	648	4	3	655
1959	704	4	5	713
1960	698	5	2	705
1961	696	4	2	702
1962	673	2	-	675
1963	637	5	2	644
1964	750	-	-	750
1965	843	1	2	846
1966	842	-	2	844
1967	911	1	-	912
1968	907	3	1	911
1969	973	-	1	974
1970	1 039	2	1	1 042
1971	1 169	1	-	1 170
1972	1 184	-	1	1 185
1973	1 217	1	-	1 218
1974	1 191	-	-	1 191
1975	1 373	1	1	1 375
1976	1 521	1	1	1 523

18. URTEILE IN EHESACHEN NACH DEM KLÄGER

Urteile	Kläger				Staats- anwalt	insgesamt
	Mann		Frau			
	allein	Frau Widerkläger	allein	Mann Widerkläger		
Scheidung	241	168	773	339		1 521
Aufhebung			1			1
Nichtigkeit			1			1
Insgesamt	241	168	775	339		1 523



19. EHESCHIEDUNGEN NACH DEM ALTER DER GESCHIEDENEN

Alter des geschiedenen Mannes (Jahre)	Alter der geschiedenen Frau (Jahre)									insgesamt
	unter 20	von 20 bis unter 25	von 25 bis unter 30	von 30 bis unter 35	von 35 bis unter 40	von 40 bis unter 45	von 45 bis unter 50	von 50 bis unter 55	60 und älter	
unter 20	2	1								3
von 20 bis unter 25	25	112	11	1	1					150
von 25 bis unter 30	3	155	163	16	1		3			341
von 30 bis unter 35		34	124	104	23		1	4	1	291
von 35 bis unter 40	1	11	33	100	108	26	9	1		289
von 40 bis unter 45		6	9	22	80	58	7	3	1	186
von 45 bis unter 50			1	5	28	29	42	8	3	116
von 50 bis unter 60			1	5	10	13	26	51	4	110
60 und älter					1		3	14	19	37
<b>Insgesamt</b>	<b>31</b>	<b>319</b>	<b>342</b>	<b>253</b>	<b>252</b>	<b>126</b>	<b>91</b>	<b>81</b>	<b>28</b>	<b>1 523</b>

20. EHESCHIEDUNGSGRÜNDE <sup>1)</sup> UND DAUER DER EHEN

Geschiedene lt. Ehegesetz §§	Ehescheidungen zusammen	Jahre									25 u. m.	
		bis unter 1	1 bis unter 2	2 bis unter 3	3 bis unter 4	4 bis unter 5	5 bis unter 10	10 bis unter 15	15 bis unter 20	20 bis unter 25		
17 - 22 Nichtigkeit	1											1
30-34 u. 39 A aufhebung	1	1										
42	3		1		1		1					
43	1 419	34	91	104	121	116	400	225	176	86		66
42 und 43	51	1	1	5	6	6	17	6	4	3		2
44 und 45	2							1				1
48 und folgende	46		1	2	1	2	13	9	6	3		9
<b>Insgesamt</b>	<b>1 523</b>	<b>36</b>	<b>94</b>	<b>111</b>	<b>129</b>	<b>124</b>	<b>431</b>	<b>241</b>	<b>186</b>	<b>92</b>		<b>79</b>

1) Maßgebend für die Statistik ist der Tag der Rechtskraft des Scheidungsurteils

2) Kontrollratgesetz Nr. 16 vom 20. 2. 1946

21. EHESCHIEDUNGEN <sup>1)</sup> NACH DER KINDERZAHL UND NACH DEN GRÜNDEN

Geschieden laut Ehegesetz <sup>2)</sup> §§	Ehe- schei- dungen zus.	davon mit ... Kindern									Kinderzahl		
		0	1	2	3	4	5	6	7	8 u. mehr	zu- sam- men	darunter minderj. Kinder	
17 - 22 Nichtigkeiten	1	1											
30-34 u. 39 Aufhebung	1	1											
42	3	2		1							2	2	
43	1 419	584	422	270	80	32	16	4	3	8	1 529	1 247	
42 und 43	51	19	25	3	3	1					44	41	
44 und 45	2			1	1						5	3	
48 und folgende	46	19	12	11	3	1					46	36	
<b>Insgesamt</b>	<b>1 523</b>	<b>626</b>	<b>459</b>	<b>286</b>	<b>87</b>	<b>34</b>	<b>16</b>	<b>4</b>	<b>3</b>	<b>8</b>	<b>1 626</b>	<b>1 329</b>	

1) Maßgebend für die Statistik ist der Tag der Rechtskraft des Scheidungsurteils

2) Kontrollratgesetz Nr. 16 vom 20. 2. 1946

22. EHESCHIEDUNGEN NACH DER RELIGION DER GESCHIEDENEN EHELEUTE

Religion des Mannes	R e l i g i o n d e r F r a u						insgesamt
	evgl.	kath.	isr.	sonst. Bek.	gemein- schaftslos	ohne Angaben	
evangelisch	593	231		7	5	3	839
katholisch	224	210		3	1		438
israelitisch							
sonstige Bekenntnisse	10	3		10	1	1	25
gemeinschaftslos	10	3		1	35		49
ohne Angaben	10	7				155	172
<b>insgesamt</b>	<b>847</b>	<b>454</b>		<b>21</b>	<b>42</b>	<b>159</b>	<b>1 523</b>

23. LEBEND- UND TOTGEBORENE ORTSANSÄSSIGER MÜTTER

	Lebendgeborene			Totgeborene		
	männlich	weiblich	zusammen	männlich	weiblich	zusammen
<u>in Dortmund geborene</u>						
Deutsche						
ehelich	1 677	1 750	3 427	16	14	30
nicht ehelich	201	181	382	2	1	3
zusammen	1 878	1 931	3 809	18	15	33
Ausländer						
ehelich	484	448	932	2	1	3
nicht ehelich	9	15	24			
zusammen	493	463	956	2	1	3
<u>auswärts Geborene</u>						
ehelich	286	277	563	4	1	5
nicht ehelich	21	29	50	1		1
zusammen	307	306	613	5	1	6
<u>Geborene insgesamt</u>						
ehelich	2 447	2 475	4 922	22	16	38
nicht ehelich	231	225	456	3	1	4
zusammen	2 678	2 700	5 378	25	17	42
Auf 1 000 der mittleren Jahresbevölkerung	9,1	8,2	8,6	0,09	0,05	0,07

24. LEBENDGEBORENE NACH DER KONFESSION DER ELTERN

Konfession des Vaters	Konfession der Mutter					
	evgl.	kath.	israelitisch	sonstige und ohne Bekenntnis	insgesamt	
evangelisch	1 249	678		61	1 988	
katholisch	621	862		47	1 530	
israelitisch			1	2	3	
sonstige und ohne Bekenntnis	230	153		1 018	1 401	
<b>ehelich zusammen</b>	<b>2 100</b>	<b>1 693</b>	<b>1</b>	<b>1 128</b>	<b>4 922</b>	
nicht ehelich (Religion der Mutter)	249	159		48	456	
<b>insgesamt</b>	<b>2 349</b>	<b>1 852</b>	<b>1</b>	<b>1 176</b>	<b>5 378</b>	
in v T aller ehelich bzw. nicht ehelich Lebendgeborenen						
evangelisch	254	138		12	404	
katholisch	126	175		10	311	
israelitisch			-			
sonstige und ohne Bekenntnis	47	31		207	285	
<b>ehelich zusammen</b>	<b>427</b>	<b>344</b>	<b>-</b>	<b>229</b>	<b>1 000</b>	
nicht ehelich (Religion der Mutter)	546	349	-	105	1 000	
<b>I n s g e s a m t</b>	<b>437</b>	<b>344</b>	<b>-</b>	<b>219</b>	<b>1 000</b>	

25. EHELICH LEBENDGEBORENE NACH ALTERSGRUPPEN DER MÜTTER UND NACH DER GEBURTENFOLGE

Altersgruppe der Mütter <sup>1)</sup>	Geburten in der Ehe								
	1. Kind	2. Kind	3. Kind	4. Kind	5. Kind	6. Kind	7. Kind	8. Kind u. mehr	insgesamt
<b>Absolut</b>									
bis unter 20 Jahren	278	48	3						329
von 20 bis unter 25 Jahren	1 008	427	92	31	9		3		1 570
von 25 bis unter 30 Jahren	861	606	216	72	31	11	4	1	1 802
von 30 bis unter 40 Jahren	275	452	220	97	55	26	7	11	1 143
von 40 bis unter 45 Jahren	8	18	16	10	6	3	4	4	69
von 45 und älter	1	1	2	1	3	1			9
<b>insgesamt</b>	<b>2 431</b>	<b>1 552</b>	<b>549</b>	<b>211</b>	<b>104</b>	<b>41</b>	<b>18</b>	<b>16</b>	<b>4 922</b>
<b>in v T aller ehelich Geborenen</b>									
bis unter 20 Jahren	56	10	1						67
von 20 bis unter 25 Jahren	205	17	19	6	2				319
von 25 bis unter 30 Jahren	175	123	44	15	6	2	1		366
von 30 bis unter 40 Jahren	56	92	45	20	11	5	1	2	232
von 40 bis unter 45 Jahren	2	3	3	2	1	1	1	1	14
von 45 und älter		1			1				2
<b>insgesamt</b>	<b>494</b>	<b>316</b>	<b>112</b>	<b>43</b>	<b>21</b>	<b>8</b>	<b>3</b>	<b>3</b>	<b>1 000</b>

26. EHELICH LEBENDGEBORENE ERSTKINDER NACH DEM TAGE DER EHE SCHLISSUNG DER ELTERN

Monat 1975	Erst- kinder insges.	Die Ehe war geschlossen vor										
		mehr als 9 Monat- en	9 Monaten und weniger									
			zu- sam- men	davon vor								
				1 Monat	2 Monat- en	3 Monat- en	4 Monat- en	5 Monat- en	6 Monat- en	7 Monat- en	8 Monat- en	9 Monat- en
Januar	196	142	54	3	6	4	13	8	13	5	1	1
Februar	162	105	57	5	7	7	7	10	12	4		5
März	225	181	44	3	3	8	5	11	6	3	2	3
April	195	149	46	4	3	2	6	8	11	5		7
Mai	192	142	50	2	3	6	5	8	11	7	6	2
Juni	226	175	51	6	6	4	7	7	10	4	3	4
Juli	203	147	56	10	5	7	9	11	4	4	4	2
August	258	182	76	7	3	10	15	13	10	7	10	1
September	188	147	41	5	4	4	9	6	8	3		2
Oktober	188	139	49	3	3	6	6	9	7	10	2	3
November	189	142	47	6	3	8	9	10	7	1	3	
Dezember	209	156	53	5	1	9	3	12	11	7	4	1
<b>Insgesamt</b>	<b>2 431</b>	<b>1 807</b>	<b>624</b>	<b>59</b>	<b>47</b>	<b>75</b>	<b>94</b>	<b>113</b>	<b>110</b>	<b>60</b>	<b>35</b>	<b>31</b>
Von 1 000 Erst- kindern waren	1 000	743	257	24	19	31	39	47	45	25	14	13

1) Zugrundegelegt ist das Geburtsjahr der Mütter (für 1976 sind die bis unter 20 Jahre alten Mütter also 1957 und danach geborene).

## 27. GESTORBENE NACH GESCHLECHT, FAMILIENSTAND UND KONFESSION

Monat		Familienstand				Konfession			
		ledig	verh.	verw.	gesch.	evgl.	kath.	sonst. u. ohne Be- kenntnis	zusammen
Januar	m	22	221	67	17	167	118	42	327
	w	21	76	172	11	159	96	25	280
Februar	m	25	210	59	12	154	103	49	306
	w	36	87	168	10	170	113	18	301
März	m	25	277	102	15	207	135	77	419
	w	24	102	260	15	197	167	37	401
April	m	29	281	80	13	204	134	65	403
	w	23	104	237	10	223	128	23	374
Mai	m	27	258	76	14	191	126	58	375
	w	33	98	203	13	199	122	26	347
Juni	m	25	210	78	16	165	109	55	329
	w	31	94	211	11	183	127	37	347
Juli	m	23	229	68	11	155	118	58	331
	w	35	84	205	8	182	119	31	332
August	m	35	256	59	14	196	118	50	364
	w	25	97	221	20	197	134	32	363
September	m	34	193	63	6	148	99	49	296
	w	14	79	178	7	152	105	21	278
Oktober	m	29	236	64	10	189	90	60	339
	w	24	86	179	11	168	109	23	300
November	m	28	244	73	15	176	132	52	360
	w	16	86	198	9	166	116	27	309
Dezember	m	29	240	71	21	189	122	50	361
	w	33	96	214	10	185	140	28	353
männlich zusammen		331	2 855	860	164	2 141	1 404	665	4 210
weiblich zusammen		315	1 089	2 446	135	2 181	1 476	328	3 985
insgesamt		646	3 944	3 306	299	4 322	2 880	993	8 195

## 28. FORTGESCHRIEBENE EINWOHNERZAHLEN DER STADT DORTMUND

(auf der Basis der Ergebnisse der Volkszählung vom 27. Mai 1970)

Volkszählung 27. Mai 1970	302 749	336 885	639 634
	1 9 7 5		
Monatsende	männlich	weiblich	zusammen
Januar	302 478	335 931	638 409
Februar	302 027	335 595	637 622
März	301 438	335 143	636 581
April	301 119	334 874	635 993
Mai	300 854	334 632	635 486
Juni	300 406	334 263	634 669
Juli	299 680	333 477	633 157
August	298 486	332 232	630 718
September	297 663	331 544	629 207
Oktober	296 949	330 870	627 819
November	296 540	330 413	626 953
Dezember	296 168	330 108	626 276
Mittlere Jahresbevölkerung	299 769	333 514	633 283
	1 9 7 6		
Monatsende	männlich	weiblich	zusammen
Januar	295 849	329 881	625 730
Februar	295 628	329 689	625 317
März	295 122	329 275	624 397
April	294 792	329 106	623 898
Mai	294 459	328 821	623 280
Juni	294 163	328 501	622 664
Juli	293 526	327 989	621 515
August	292 816	327 603	620 419
September	292 369	327 380	619 749
Oktober	292 019	327 198	619 217
November	291 795	326 991	618 786
Dezember	291 325	326 715	618 040
Mittlere Jahresbevölkerung	293 857	328 404	622 261

29. AUSLÄNDER NACH HERKUNFTSLAND IN DEN STATISTISCHEN BEZIRKEN

Stadtbezirke Statistische Bezirke	Griechen- land	Italien	Jugosla- wien	Nieder- lande	Polen	Portugal	Spanien	Türkei	Groß- britannien	Marokko	staatenlos und ungeklärt	übrige	zusammen
1	2	3	4	5	6	7	8	9	10	11	12	13	14
000 - 030													
<u>Innenstadt-West</u>	520	633	996	181	58	155	357	1 553	80	61	65	916	5 575
000 City	77	172	248	42	14	25	102	94	41	6	18	410	1 249
010 Westfalenhalle	45	44	84	41	9	12	60	82	16	10	10	191	604
020 Dorstfelder Brücke	329	236	482	24	18	103	145	733	16	39	17	198	2 340
030 Dorstfeld	69	181	182	74	17	15	50	644	7	6	20	117	1 382
000 - 060													
<u>Innenstadt-Nord</u>	2 538	1 441	2 449	105	127	975	931	3 612	79	373	82	524	13 236
040 Hafen	680	367	864	35	52	217	246	815	26	176	30	197	3 705
050 Nordmarkt	908	994	1 123	46	52	639	441	1 537	30	139	33	247	6 189
060 Borsigplatz	950	80	462	24	23	119	244	1 260	23	58	19	80	3 342
070 - 090													
<u>Innenstadt-Ost</u>	226	359	459	104	41	109	264	579	127	23	56	580	2 927
070 Kaiserbrunnen	186	267	381	35	23	106	220	443	45	6	31	243	1 986
080 Westfalendamm	8	53	49	38	6	0	16	54	44	6	11	211	496
090 Ruhrallee	32	39	29	31	12	3	28	82	38	11	14	126	445
<u>Innenstadt zusammen</u>	3 284	2 433	3 904	390	226	1 239	1 552	5 744	286	457	203	2 020	21 738



1	2	3	4	5	6	7	8	9	10	11	12	13	14
<u>1 Eving</u>	182	140	463	40	529	24	68	2 300	25	46	136	159	4 112
110 Brechten	0	6	25	13	26	0	1	0	12	0	5	30	118
120 Eving	111	90	192	20	488	12	46	1 619	12	35	119	106	2 850
130 Holthausen	0	0	2	0	0	0	0	14	0	0	2	0	18
140 Lindenhorst	71	44	244	7	15	12	21	667	1	11	10	23	1 126
<u>2 Scharnhorst</u>	53	137	348	49	136	32	183	1 079	67	73	140	214	2 511
210 Derne	7	13	82	3	14	20	5	560	10	21	3	25	763
220 Hstedde	5	2	6	1	1	0	1	52	3	6	3	11	91
230 Kircheerne	4	0	51	1	1	0	0	30	3	1	6	15	112
240 Kurl-Husen	2	43	126	12	5	0	12	186	4	5	11	31	437
250 Lanstrop	0	9	2	4	11	0	0	29	4	9	13	21	102
260 Scharnhorst-Alt	11	8	36	11	12	1	10	187	18	14	18	32	358
270 Scharnhorst-Ost	24	62	45	17	92	11	155	35	25	17	86	79	648
<u>3 Brackel</u>	48	135	201	62	75	34	135	285	121	27	67	272	1 462
310 Asseln	15	21	29	2	0	5	18	9	16	0	9	39	163
320 Brackel	20	82	93	24	42	26	59	183	54	16	34	139	772
330 Wambel	1	10	43	6	7	2	13	31	34	3	8	41	199
340 Wickede	12	22	36	30	26	1	45	62	17	8	16	53	328
<u>4 Aplerbeck</u>	86	181	146	83	32	38	370	508	90	214	74	241	2 063
410 Aplerbeck	16	105	64	34	9	7	187	77	32	89	9	124	753
420 Berghofen	7	33	39	16	1	27	33	58	20	26	8	44	312
430 Schüren	18	29	34	9	12	3	129	360	25	8	8	24	659
440 Söfde	42	12	9	18	8	1	10	1	7	85	10	26	229
450 Sölderholz	3	2	0	6	2	0	11	12	6	6	39	23	110
<u>5 Hörde</u>	70	425	725	95	39	46	250	622	80	74	169	362	2 957
510 Benninghofen	1	10	19	7	6	0	8	2	13	0	7	52	125
520 Hachene	0	3	12	10	1	0	0	2	0	0	2	9	39
530 Hörde	68	348	650	21	20	28	227	599	41	73	38	194	2 307
540 Holzen	0	27	21	23	5	4	2	12	11	0	88	32	225
550 Syburg	0	14	9	2	1	4	1	7	5	0	29	14	86
560 Weilinghofen	1	16	13	25	6	10	11	0	7	1	3	44	137
570 Wichlinghofen	0	7	1	7	0	0	1	0	3	0	2	17	38

1	2	3	4	5	6	7	8	9	10	11	12	13	14
6	<u>Hombruch</u>	87	290	101	40	287	87	465	87	45	37	489	2 151
610	Barop	7	53	6	4	118	30	119	16	8	6	45	456
620	Bittermark	2	4	1	6	1	2	3	6	0	0	13	40
630	Brünninghausen	3	15	6	1	0	0	2	4	1	4	19	56
640	Eichlinghofen	9	55	11	5	2	11	57	16	6	6	182	365
650	Hombruch	51	121	20	16	108	37	236	25	24	8	58	744
660	Hombruch-Südwest	0	15	5	0	15	2	19	1	0	2	9	75
670	Kirchhörde	14	8	38	6	27	4	16	12	4	5	109	264
680	Lückleberg	0	14	11	0	5	1	1	6	2	2	41	86
690	Menglinghausen	1	5	3	2	11	0	12	1	0	4	13	65
7	<u>Lütgendortmund</u>	116	327	82	129	127	260	636	36	19	202	319	2 417
710	Bövinghausen	9	23	7	10	4	94	66	3	5	74	23	332
720	Kley	1	12	6	2	0	4	0	1	3	8	31	74
730	Lütgendortmund	70	86	46	111	19	100	294	20	10	110	135	1 060
740	Marten	31	158	9	2	104	41	261	2	0	4	91	747
750	Oespel	4	6	12	2	0	17	3	7	1	4	30	122
760	Westrich	1	42	2	2	0	4	12	3	0	2	9	82
8	<u>Huckarde</u>	39	209	42	37	10	38	1 481	13	70	49	154	2 273
810	Deusen	6	49	6	0	2	4	24	0	7	0	6	118
820	Huckarde	11	118	15	13	7	6	1 316	7	22	21	41	1 661
830	Jungferntal	8	27	5	9	0	7	18	0	0	5	43	132
840	Kirchlinde	14	15	16	15	1	21	123	6	41	23	64	362
9	<u>Mengede</u>	51	265	50	78	21	61	840	35	52	51	156	1 779
910	Bodelschwingh	3	26	21	5	0	8	104	4	12	3	25	228
920	Mengede	13	68	12	20	5	31	281	6	21	9	58	555
930	Nette	6	52	7	15	3	6	190	1	7	11	28	338
940	Oestrich	6	52	5	17	0	5	80	1	3	9	12	229
950	Schwieringhausen	0	0	0	0	13	1	1	0	0	1	1	19
960	Westerville	23	67	5	21	0	10	184	23	9	18	32	410
	<u>Außenstadt zusammen</u>	732	2 974	604	1 095	619	1 452	8 216	554	620	925	2 366	21 725
	<u>Dortmund insgesamt</u>	4 016	6 878	994	1 321	1 858	3 004	13 960	840	1 077	1 128	4 386	43 463

30. AUSLÄNDER NACH GESCHLECHT, FAMILIENSTAND UND BESCHÄFTIGUNGSVERHÄLTNIS IN DEN STATISTISCHEN BEZIRKEN

Stadtbezirke	Geschlecht			Familienstand				Beschäftigungsverhältnis		
	männlich	weiblich	zusammen	ledig	verwitwet	geschieden	geschieden	selbständig	unselbständig	nicht beschäftigt
1	2	3	4	5	6	7	8	9	10	11
000 - 030 Innenstadt-West	3 395	2 180	5 575	2 567	2 843	73	92	120	2 464	2 991
000 City	825	424	1 249	596	602	16	35	58	697	494
010 Westfalenhalle	388	216	604	276	294	18	16	21	256	327
020 Dorstfelder Brücke	1 344	996	2 340	1 042	1 254	26	18	28	1 007	1 305
030 Dorstfeld	838	544	1 382	653	693	13	23	13	504	865
000 - 060 Innenstadt-Nord	7 977	5 259	13 236	5 505	7 433	156	142	192	5 895	7 149
040 Hafen	2 188	1 517	3 705	1 483	2 121	47	54	35	1 741	1 929
050 Nordmarkt	3 779	2 410	6 189	2 626	3 428	74	61	135	2 704	3 350
060 Borsigplatz	2 010	1 332	3 342	1 396	1 884	35	27	22	1 450	1 870
070 - 090 Innenstadt-Ost	1 780	1 147	2 927	1 201	1 618	56	52	70	1 349	1 508
070 Kaiserbrunnen	1 173	813	1 986	815	1 099	40	32	38	885	1 063
080 Westfalendamm	307	189	496	207	273	8	8	22	217	257
090 Ruhrallee	300	145	445	179	246	8	12	10	247	188
Innenstadt zusammen	13 152	8 586	21 738	9 273	11 894	285	286	382	9 708	11 648

	1	2	3	4	5	6	7	7	9	10	11
1											
1 Eving	2 404	1 708	4 112	1 822	2 160	76	54		20	1 453	2 639
110 Brechten	70	48	118	42	69	3	4		1	45	72
120 Eving	1 596	1 254	2 850	1 285	1 455	66	44		18	903	1 929
130 Holthausen	18	0	18	2	16	0	0		0	17	1
140 Lindenhorst	720	406	1 126	493	620	7	6		1	488	637
2											
2 Scharnhorst	1 463	1 048	2 511	1 147	1 301	32	31		24	955	1 532
210 Derne	435	328	763	366	389	6	2		3	277	483
220 Hostedde	49	42	91	39	51	0	1		0	32	59
230 Kircherne	77	35	112	31	79	2	0		3	68	41
240 Kurl-Husen	289	148	437	175	257	2	3		2	220	215
250 Lanstrop	60	42	102	43	56	3	0		2	44	56
260 Scharnhorst-Alt	204	154	358	171	175	5	7		0	123	235
270 Scharnhorst-Ost	349	299	648	322	294	14	18		14	191	443
3											
3 Brackel	866	596	1 462	597	812	25	28		31	647	784
310 Asseln	92	71	163	60	97	2	4		5	75	83
320 Brackel	465	307	772	308	436	13	15		18	338	416
330 Wambel	128	71	199	76	112	7	4		4	105	90
340 Wickede	181	147	328	153	167	3	5		4	129	195
4											
4 Aplerbeck	1 235	828	2 063	908	1 093	44	18		28	856	1 179
410 Aplerbeck	462	291	753	318	410	17	8		12	357	384
420 Berghofen	186	126	312	132	175	3	2		5	144	163
430 Schüren	398	261	659	314	330	9	6		8	243	408
440 Solde	134	95	229	103	123	3	0		1	91	137
450 Soldersholz	55	55	110	41	55	12	2		2	21	87
5											
5 Hörde	1 733	1 224	2 957	1 255	1 610	47	45		57	1 201	1 699
510 Benninghofen	69	56	125	49	68	2	6		6	44	75
520 Hachenev	26	13	39	16	22	0	1		3	18	18
530 Hörde	1 357	950	2 307	981	1 280	23	23		34	1 017	1 256
540 Holzen	134	91	225	95	112	14	4		3	33	189
550 Syburg	46	40	86	41	37	6	2		2	23	61
560 Wellinghofen	81	56	137	60	69	1	7		7	53	77
570 Wichtinghofen	20	18	38	13	22	1	2		2	13	23

1	2	3	4	5	6	7	8	9	10	11
6 Hombruch	1 289	862	2 151	975	1 115	32	29	38	891	1 222
610 Barop	280	176	456	183	261	5	7	8	205	243
620 Bittermark	27	13	40	21	16	1	2	5	16	19
630 Brünninghausen	37	19	56	20	29	3	4	1	21	34
640 Eichlinghofen	264	101	365	234	127	4	0	9	114	242
650 Hombruch	396	348	744	310	416	10	8	7	320	417
660 Hombruch-Südwest	52	23	75	31	44	0	0	0	41	34
670 Kirchhörde	138	126	264	110	140	7	7	5	110	149
680 Lücklemberg	56	30	86	42	43	1	0	1	39	46
690 Menglinghausen	39	26	65	24	39	1	1	2	25	38
7 Lütgendortmund	1 421	996	2 417	1 072	1 256	45	44	36	954	1 427
710 Bövinghausen	213	119	332	169	149	11	3	4	144	184
720 Kley	41	33	74	29	43	1	1	0	30	44
730 Lütgendortmund	590	470	1 060	447	554	29	30	20	411	629
740 Marten	431	316	747	349	388	2	8	4	261	482
750 Oespel	76	46	122	50	71	0	1	2	53	67
760 Westrich	70	12	82	28	51	2	1	6	55	21
8 Huckarde	1 314	959	2 273	1 053	1 180	17	23	8	807	1 458
810 Deusen	86	32	118	39	76	3	0	2	54	62
820 Huckarde	960	701	1 661	769	872	10	10	4	592	1 065
830 Jungferntal	70	62	132	60	66	1	5	0	52	80
840 Kirchlinde	198	164	362	185	166	3	8	2	109	251
9 Mengede	1 041	738	1 779	846	894	23	16	15	641	1 123
910 Bodelschwingh	169	59	228	77	146	3	2	2	118	108
920 Mengede	330	225	555	286	253	11	5	6	197	352
930 Nette	176	162	338	160	172	3	3	1	103	234
940 Oestrich	133	96	229	103	119	4	3	6	83	140
950 Schwieringhausen	12	7	19	8	11	0	0	0	9	10
960 Westerfilde	221	189	410	212	193	2	3	0	131	279
Außenstadt zusammen	12 766	8 959	21 725	9 675	11 421	341	288	257	8 405	13 063
Dortmund insgesamt	25 918	17 545	43 463	18 948	23 315	626	574	639	18 113	24 711

31. AUSLÄNDER NACH ALTERSGRUPPEN UND HERKUNFTSLÄNDERN

Herkunftsland	Ausländer im Alter von .. Jahren																	zu- sam- men	darunter männlich		
	Bis unter .. Jahren																				
	0	1	2	3	4	5	6	7	8	9	10	15	16	18	20	21	40			60	65
1	2	3	4	5	6	7	8	9	10	15	16	18	20	21	40	60	65	65	u. älter	17	18
2	3	4	5	6	7	8	9	10	15	16	18	20	21	40	60	65	65	u. älter	17	18	
Belgien	1	1		1				2	6	1	2	3	2	2	50	25	5	3	3	102	53
Bulgarien								1	1		1	1	1	1	28	8	3	2	2	44	25
Danemark		2		1				2							16	1		2	2	24	7
Estland, Lettland, Litauen				2				3	2	1	1	2	1	13	25	3	3	3	3	56	35
Finnland				1				1	1		2	2	1	31	1			37	7		
Frankreich	1	3	2	1	3	1	6	3	2	5	15	10	168	43	3	3	12	278	120		
Griechenland	74	100	97	84	84	92	325	347	59	134	118	39	1 436	986	18	23	4 016	2 181			
Irland							2	1	2	12	1						16	4			
Island							1	1	1	2							3	3			
Italien	69	59	70	87	78	83	298	265	58	108	127	72	1 694	786	61	86	4 001	2 564			
Jugoslawien	142	175	176	166	146	130	312	281	38	89	87	43	3 699	1 296	45	53	6 878	4 184			
Liechtenstein				1											4	4	1	1	1	11	8
Luxemburg				1											11	2	1	6	23	13	
Niederlande	6	5	6	6	9	10	33	58	9	19	16	9	432	215	48	113	994	595			
Norwegen						2									15	3	1	2	23	12	
Österreich	6	3	12	11	9	4	44	49	7	7	16	8	388	159	20	34	777	459			
Polen	9	13	9	10	11	13	44	59	16	40	49	32	410	395	106	105	1 321	747			
Portugal	27	32	39	43	63	41	198	144	18	27	32	9	864	311	7	3	1 858	961			
Rumänien	2			1	1	3	4	4	1	1	2	2	46	27	1	3	92	53			
Schweden		1		1	1	1		2	2	1	1	1	22	4		1	34	14			
Schweiz		2	2	1		2	4	4	1	1	3	3	45	21	5	2	43	25			
Sowjetunion		1			3		3	1							20	16					
Spanien	44	45	55	60	51	60	221	279	37	85	74	33	1 172	731	30	27	3 004	1 777			
Tschechoslowakei	2		2	2	5	9	9	14	4	3	3	4	92	40	2	6	188	97			
Türkei	565	575	498	495	505	488	1 403	1 150	140	354	277	173	5 865	1 453	12	12	13 960	8 405			
Ukraine							1	1	1	1	2	2	4	6			1	10			
Ungarn					2	2	10	18	2	8	2	2	89	63	7	10	216	143			
Großbritannien	5	6	20	9	8	14	42	59	9	24	17	21	411	173	13	9	840	483			
Weißrußland																					
Übriges Europa							1	2	1	5											
Europa insgesamt	953	1 023	990	979	975	942	2 966	2 748	405	912	848	459	17 044	6 800	392	528	38 964	23 049			

	1	2	3	4	5	6	7	8	9	10	11	12	13	14	15	16	17	18	19
Algerien			1	1	1	2		2	3		1			12	6			29	18
Nigeria		3	4	2	2	2	1	2	2			1		28	2			49	30
Marokko		36	36	23	22	24	26	62	55	5	25	21	12	550	178	2		1 077	792
Südafrika												1		3	1			7	2
Tunesien		14	15	10	6	10	4	6	6	1	1	3	4	285	12			377	284
Vereinigte Arabische Republik		2	3	1	1	1	1	7	8		2	2		37	7			69	46
Übriges Afrika		5	4	4	3	1	1	9	7		3	2	2	108	12			161	116
Afrika insgesamt		60	63	41	34	39	34	88	81	6	30	30	18	1 023	218	2	2	1 769	1 288
Argentinien			1	1										14	3			19	11
Bolivien			1			1	1	1						11				15	12
Brasilien									2			2		11	1		1	17	6
Chile		2	1	1	1	1	1	6	3	1			1	27	6	1	1	53	23
Kanada			1	1	1	1	1	1	4	2	2			16	13			42	19
Kolumbien						1	1		2					7	1			12	8
Mexiko					1									4				5	3
Paraguay														3				4	1
Peru				1					1					5	2		1	10	7
Uruguay														1	1			2	2
Venezuela										1			2	1	1			5	2
Vereinigte Staaten (USA)		1		2	2	2	3	12	7	1	3	4	5	70	27	3	39	181	92
Übriges Amerika						1						2		15	3			21	13
Amerika insgesamt		3	5	6	4	7	6	20	19	5	5	8	8	185	58	4	43	386	199
Nord-Vietnam						1								6				7	4
Nord-Korea		2	5	3				3						22	3			38	15
Indien		1	6	2	1		2	3		2		1	2	66	12			101	72
Indonesien		2	2					1			1	1	1	85	2			94	68
Irak									1					9				13	10
Iran		2	1	4	1		2	2	7	1	1	5	2	103	14	1	1	146	124
Israel		1			1		4	4	3	1	2	2	1	31	26	6	11	91	50
Japan			2					2						15	2			21	8
Jordanien		7	13	9	7	8	7	30	20	1	1	1		104	17			225	151
Libanon							1	1	1			1		10	3			17	11
Pakistan		1			1			1						25	5			33	28

1	2	3	4	5	6	7	8	9	10	11	12	13	14	15	16	17	18	19
Philippinen		1					1		1	1			41	3			48	7
Republik China (Taiwan)													14	6	1	1	27	16
Süd-Korea	3	4	5	2	1	2	2	1		1		2	100	4		1	128	41
Süd-Vietnam	1	2			1		2				1		22	1			24	21
Syrien	2						1	4				1	31	5		1	46	37
Thailand			1										38	2			46	31
Volkrepublik China		2		1	1	1		1				1	47	2		1	57	44
Übriges Asien																		
Asien insgesamt	22	39	24	15	12	20	53	42	2	7	13	11	769	107	9	17	1 162	738
Australien			1	1	1			2	1		1	1	24	13	5		50	28
Übriges Ozeanien							1						1	2			4	3
Australien und Ozeanien insgesamt			1	1	1		1	2	1		1	1	25	15	5		54	31
Staatenlos	2	6	6	8	4	4	23	31	5	19	14	12	236	205	36	70	681	391
Ungeklärt	3	2	5	5	6	7	20	19	4	8	13	6	66	51	5	16	236	115
Ohne Angabe		1		2		1	6	12	1	5	3	4	97	55	10	14	211	107
Übrige Staatsangehörige insgesamt	5	9	11	15	10	12	49	62	10	32	30	22	399	311	61	100	1 128	613
Insgesamt	1 043	1 139	1 073	1 048	1 044	1 014	3 177	2 954	429	986	930	519 19	445 7	509	463	690	43 463	25 918