

DORTMUNDER STATISTIK

Die Dortmunder Bevölkerung
im Jahre 1998



März 1999
Sonderheft 148

Stadt Dortmund
Statistik und Wahlen



DORTMUNDER STATISTIK

Die Dortmunder Bevölkerung
im Jahre 1998

März 1999
Sonderheft 148

Impressum

Herausgeber: Stadt Dortmund, Statistik und Wahlen, 44122 Dortmund
Redaktion: Ernst-Otto Sommerer (verantwortlich), Georg Schulte
Daten-Infoline: Telefon (0231) 50-2 21 24, Telefax (0231) 50-2 47 77
eMail: Daten@dortmund.de
Titelgestaltung: Büro für Presse- und Öffentlichkeitsarbeit/ServiceAgentur
Druck: Büro für Presse- und Öffentlichkeitsarbeit/Graphischer Betrieb - 03/99
Luftbild: Corneel Voigt
Auflagenhöhe: 2.500

Nachdruck, auch auszugsweise, nur mit Quellenangabe gestattet.

Inhaltsübersicht

	Seite
Inhaltsübersicht	III
Erläuterungen	IV
Die Bevölkerungszahl wird ab sofort aus dem Einwohnermelderegister ermittelt	V
Was hat die Zweitwohnungssteuer mit der Dortmunder Einwohnerzahl zu tun?	VII

Verzeichnis der Tabellen

Tabelle 1	Bevölkerungsstand und Bevölkerungsbewegung 1998	1
Tabelle 2	Bevölkerungsbewegung 1998	2
Tabelle 3	Fläche, Bevölkerung nach Geschlecht, Bevölkerungsdichte und -verteilung in den Statistischen Bezirken am 31.12.1998	3
Tabelle 4	Bevölkerung nach Alter am 31.12.1998	8
Tabelle 5	Bevölkerung nach Altersgruppen am 31.12.1998	9
Tabelle 6	Bevölkerung nach Geschlecht und Familienstand am 31.12.1998	11
Tabelle 7	Bevölkerung nach Geschlecht und Konfession am 31.12.1998	11
Tabelle 8	Wanderungen nach Herkunfts- bzw. Zielgebieten 1998	11
Tabelle 9	Umzüge innerhalb des Stadtgebietes 1998	12
Tabelle 10	Umzüge vom alten zum neuen Wohnbezirk 1998	14
Tabelle 11	Lebendgeborene ortsansässiger Mütter 1998	15
Tabelle 12	Ehelich Lebendgeborene nach Altersgruppen der Mütter und Geburtenfolge 1998	15
Tabelle 13	Lebendgeborene nach Konfession der Eltern 1998	15
Tabelle 14	Gestorbene nach Geschlecht und Familienstand 1998	16
Tabelle 15	Gestorbene nach Geschlecht und Konfession 1998	16
Tabelle 16	Gestorbene nach Altersgruppen 1998	16
Tabelle 17	Eheschließungen nach Familienstand 1998	17
Tabelle 18	Eheschließungen nach Konfession 1998	17
Tabelle 19	Eheschließungen nach Altersgruppen 1998	17
Tabelle 20	Ehelösungen nach Altersgruppen 1998	18
Tabelle 21	Ehelösungen nach Dauer der Ehe 1998	18
Tabelle 22	Ehelösungen nach Kinderzahl 1998	18
Tabelle 23	Ehelösungen nach Höhe des Streitwertes 1998	18
Tabelle 24	Ehelösungen nach Staatsangehörigkeit 1998	19
Tabelle 25	Ausländer nach Geschlecht in den Statistischen Bezirken am 31.12.1998	19
Tabelle 26	Ausländer nach Staatsangehörigkeit in den Statistischen Bezirken am 31.12.1998	22
Tabelle 27	Ausländer nach Altersgruppen und Staatsangehörigkeit am 31.12.1998	23

Verzeichnis der Schaubilder

Grafik 1	Bevölkerung seit 1950	2
Grafik 2	Altersaufbau der Bevölkerung am 31.12.1998	10
Grafik 3	Bevölkerung nach Familienstand und Konfession am 31.12.1998	10
Grafik 4	Wanderungen seit 1950	12
Grafik 5	Geburten und Sterbefälle seit 1950	16
Grafik 6	Eheschließungen und Ehelösungen seit 1950	19
Grafik 7	Ausländerentwicklung seit 1950	21
Grafik 8	Ausländeranteil in den Statistischen Bezirken am 31.12.1998	21

Das vorliegende Heft zur Dortmunder Bevölkerung im Jahre 1998 können Sie auch
- im Internet als down-load abrufen: <http://www.Dortmund.de> (Rubrik "Zahlen, Daten, Fakten")
oder
- auf Diskette beim Amt für Statistik und Wahlen für 10,- DM erhalten.

Innerstädtisch können die Daten aus der Lotus Notes Datenbank "Statistik aktuell"
abgerufen werden.

Erläuterungen:

Basis aller Daten ist das Ergebnis der Volkszählung vom 25. Mai 1987.

. = Zahlenwert unbekannt oder geheimzuhalten

- = nichts vorhanden (genau null)

Abweichungen in den Summen erklären sich aus dem Runden der Einzelwerte.

Die Bevölkerungszahl wird ab sofort aus dem Einwohnermelderegister ermittelt

Ernst-Otto Sommerer

Die Bevölkerungszahl hat sich weiter verringert, aber zunächst dem Grunde nach nicht ganz so schnell, wie aufgrund der Vorjahresergebnisse zu erwarten war. Grundlage der Bevölkerungsberechnung ist die Bevölkerung am Ort der Hauptwohnung. Und so liegt der wesentliche Grund einer langsameren Verringerung in der Einführung der Zweitwohnungssteuer, die rd. 3.500 Nebenwohnsitzler veranlaßte, nunmehr in Dortmund mit Hauptwohnung geführt zu werden.

Datenquelle war in der Vergangenheit die Volkszählung aus dem Jahre 1987, monatlich fortgeschrieben durch Zu- und Fortzüge, Geburten und Sterbefälle. Diese Zahlen lagen jeweils für 170 statistische Unterbezirke in tiefer sachlicher Gliederung vor. Zunehmend werden jedoch vergleichbare Einwohnerdaten für kleinere räumliche Einheiten abverlangt - Baublöcke, Stimmbezirke oder beliebig gewählte Räume. Dafür mußte auf die Einwohnerdatei zurückgegriffen werden - und die liefert dann andere Werte, was anschließend, wenn man dann zu den bekannten Unterbezirken oder Bezirken aufaddiert, mehr Fragen als Antworten aufwirft. Zwei verschiedene Einwohnerzahlen? Drei sogar, wenn man die amtliche Einwohnerzahl hinzurechnet - und vier, wenn man mit der wohnberechtigten Bevölkerung operiert.

Derzeit wird aufbauend auf den Volkszählungsergebnissen 1987 eine monatliche Fortschreibung der Bevölkerungszahl vorgenommen. Auf der Ebene der Statistischen Unterbezirke werden alle Bevölkerungsbewegungen festgehalten

- Zuzüge (von außerhalb Dortmunds)
- Fortzüge (nach außerhalb Dortmunds)
- Umzüge (Wohnungswechsel innerhalb Dortmunds)
- Geburten
- Sterbefälle

Diese Angaben werden mit etwa 2-monatiger Verzögerung erfaßt, weil bis dahin erfahrungsgemäß fast alle Veränderungsfälle zum Stichtag (z. B. 31.12. eines Jahres) gemeldet und verarbeitet sind. Würde man diesen Zeitraum nicht abwarten, hätte man nicht die Ereignis-, sondern die Verarbeitungsfälle abgefragt, was nur eine eingeschränkte statistische Information liefert. Die vorgenannten Veränderungsfälle schreiben den jeweils vorhergehenden Berichtsstand monatlich fort - ausgehend von der Volkszählung im Jahre 1987. Es ist einsichtig, daß dieses bei dem beschriebenen Verfahren nur bis zu einem bestimmten Grade kleinräumig geschehen kann, den 170 Statistischen Unterbezirken. Unterhalb dieser Ebene werden keine Veränderungsdaten mehr geliefert, also auch keine fortgeschriebene Einwohnerzahl.

Die Problematik dieses Verfahrens liegt in zwei Dingen:

- Erfassungsfehler beim Einwohnermeldeamt können für das Meldeverfahren zwar korrigiert werden, führen aber regelmäßig zu falschen statistischen Bewegungswerten, die die Fortschreibung wiederum verfälschen, auch wenn diese Fehler nicht sehr groß sind (z. B. versehentliche Abmeldung eines Familienmitgliedes und spätere Wiederanmeldung führt zu einem Fort- und einem Zuzug - der nie stattgefunden hat).

- Bevölkerungszahlen, die im Wege der Fortschreibung für Statistische Unterbezirke ermittelt wurden, sind nicht kompatibel zu aufaddierten Zahlen kleinerer Raumeinheiten, die dem Einwohnerregister entnommen sind.

Das Einwohnerregister ist für die Registrierung der Einwohner angelegt, liefert daher auch nur Angaben für einzelne Stichtage, weil dieses für das EWO-Verfahren reicht - es soll immer den aktuellsten Stand haben. Da seinerzeit das Volkszählungsergebnis 1987 aus verfassungs- und datenschutzrechtlichen Gründen nicht mit dem Einwohnermelderegister abgeglichen werden durfte, konnte dieses auch nicht um jene Fälle bereinigt werden, die im Rahmen der VZ bspw. nicht erfaßt wurden. Es war davon auszugehen, daß das Register trotz sorgfältiger Arbeit sog. Karteileichen enthalten würde. Andererseits bietet eine statistische Auswertung des Einwohnermelderegisters ein sehr viel umfangreicheres und insbesondere flexibleres Informationsangebot, da u. a. auf beliebige räumliche Einheiten - selbstverständlich neben den statistischen Standardeinheiten - abgestellt werden kann.

Da darin vermehrt zukünftige Anforderungen an unsere Arbeit zu sehen sind, stellen wir die Basis der Bevölkerungsberechnung ab dem 1. Januar 1999 auf die neue Quelle des Einwohnermelderegisters um. Dies wird neben einer leicht modifizierten - um rd. 3.700 geringeren - Bevölkerungszahl deutlichere Abweichungen bei den kleinräumigen Betrachtungen und bei altersstrukturellen Darstellungen zur Folge haben. Diese sind in einem Sonderdruck dokumentiert, der zeitgleich mit diesem Bevölkerungsjahresheft ausgeliefert wird.

Weiterhin werden jedoch die o. g. Veränderungsdaten erfaßt und statistisch aufbereitet. Allerdings finden diese Informationen nicht mehr für die Fortschreibung Verwendung, sondern dienen allein der Dokumentation der natürlichen Bevölkerungsbewegung und des Wanderungsverhaltens. Auch wird es nicht so sein, daß die so ermittelten Bevölkerungsveränderungen identisch sind mit der Differenz zwischen zwei Erfassungsstichtagen aus dem Register. Aus methodischen Gründen wird es hier immer Abweichungen geben.

Dies kann hingenommen werden, weil ohnehin Einwohnerzahlen - bei aller Genauigkeit - immer nur eine ungefähre Größe darstellen und abhängig sind von der Methode ihrer Erfassung. Damit verliert die Bevölkerungsstatistik zwar den Nimbus, ein in sich ausgewogenes und stimmiges System von Zahlenreihen zu sein, gewinnt aber an

- Transparenz, weil sie bereits in der Ergebnisdarstellung auf implizite Genauigkeit verzichtet und stattdessen den Nutzer auf Widersprüche hinweist
- Klarheit, weil es nur noch eine Zahl für die kleinräumige Hauptwohnbevölkerung gibt
- Aussagekraft, weil die sachlichen und insb. räumlichen Darstellungsmöglichkeiten zunehmen.

Im übrigen sei an dieser Stelle bereits auf Überlegungen verwiesen, die nächste Volkszählung seitens des Bundes als eine Registerauswertung zu organisieren. Damit würde ein entscheidender Schritt in Richtung einer allgemeinen Registerstatistik gemacht, die dann auch rechtlich im erforderlichen Umfang begleitet werden muß - so die Forderungen der Städtestatistik.

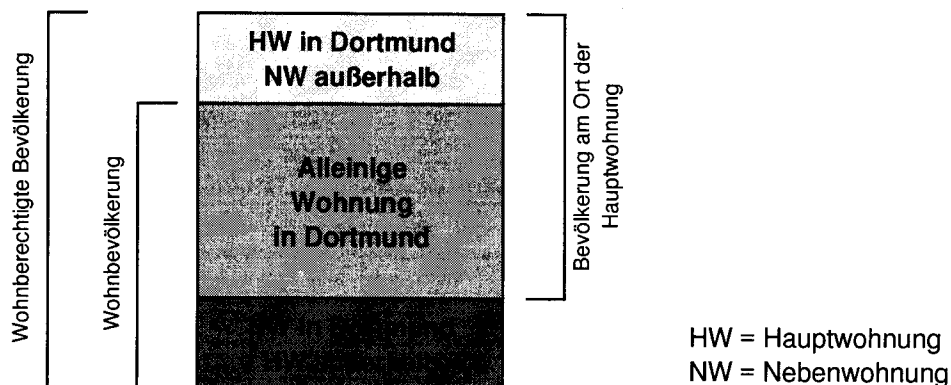
Was hat die Zweitwohnungssteuer mit der Dortmunder Einwohnerzahl zu tun?

Harald Gneiße

In dieser Veröffentlichung wird für den Stichtag 31. Dezember eine bestimmte Bevölkerungszahl ausgewiesen¹. Der interessierte Leser mag sich vielleicht fragen, welcher Personenkreis in einer solchen Bevölkerungszahl erfaßt ist. Unstrittig dürfte sein, daß in dieser Zahl alle diejenigen Einwohnerinnen und Einwohner enthalten sind, die nur in einer Gemeinde in der Bundesrepublik Deutschland - im vorliegenden Fall in Dortmund - für eine Wohnung² gemeldet sind. Wie aber wird bei Personen mit mehreren Wohnungen in unterschiedlichen Gemeinden verfahren? Welcher Gemeinde sind die Einwohnerinnen und Einwohner in einem solchen Fall dann zuzurechnen? Die Antwort hierauf ist so einfach nicht zu geben. Sie hängt vielmehr von dem jeweiligen Einwohnerbegriff ab, der benutzt wird.

Die amtliche Statistik wendet seit der Volkszählung 1987 in Anlehnung an die Bestimmungen des Einwohnermelderechts den Begriff der **Bevölkerung am Ort der Hauptwohnung** an. Auf Dortmund bezogen bedeutet dies, daß zunächst einmal diejenigen Personen zur Bevölkerung zu rechnen sind, die hier ihre alleinige Wohnung haben. Hinzu kommen bei Einwohnerinnen und Einwohnern mit mehreren Wohnungen all diejenigen, die sich in Dortmund mit Hauptwohnung angemeldet haben; ihre weitere Wohnung befindet sich dann in einer anderen Gemeinde in der Bundesrepublik Deutschland. Welche von mehreren Wohnungen als Hauptwohnung anzusehen ist, bestimmt sich aus den Bestimmungen des Melderechts. Danach ist die Hauptwohnung die vorwiegend benutzte Wohnung. Im Zweifel ist davon auszugehen, daß sich die Hauptwohnung dort befindet, wo der Schwerpunkt der Lebensbeziehungen der Einwohnerin bzw. des Einwohners liegt.

Bei der veröffentlichten Einwohnerzahl für Dortmund handelt es sich um die Bevölkerung am Ort der Hauptwohnung, wie sie bislang vom Amt für Statistik und Wahlen als Fortschreibung auf der Basis des Volkszählungsergebnisses 1987 ermittelt wurde und wie sie ab 01.01.1999 auf der Basis des Melderegisterabzugs dargestellt wird.



Bis zur Volkszählung 1987 galt in der amtlichen Statistik der Begriff der **Wohnbevölkerung**. Hierzu zählten zunächst wiederum diejenigen Einwohnerinnen und Einwohner mit alleiniger Wohnung in der Bundesrepublik Deutschland sowie - bei Vorliegen mehrerer Wohnungen - diejenigen, die in der betreffenden Gemeinde mit Nebenwohnung gemeldet waren; die Hauptwohnung lag also in einer anderen Gemeinde. Bei diesem Einwohnerbegriff wurden die

¹ Zur Problematik der Abweichung der Bevölkerungsergebnisse als Fortschreibung auf der Basis der Volkszählung 1987 und als Melderegisterabzug sei auf die voranstehenden Ausführungen verwiesen.

² Nach § 11 Abs. 4 Melderechtsrahmengesetz vom 24. Juni 1994 handelt es sich bei einer Wohnung um jeden umschlossenen Raum, der zum Wohnen oder Schlafen benutzt wird.

Einwohnerinnen und Einwohner mit mehreren Wohnungen in der Bundesrepublik Deutschland somit genau umgekehrt zugeordnet wie beim seit 1987 verwandten Begriff der Bevölkerung am Ort der Hauptwohnung.

Werden hingegen alle Einwohnerinnen und Einwohner unabhängig vom Wohnungsstatus (Haupt- oder Nebenwohnung) erfaßt, so wird von der **wohnberechtigten Bevölkerung** gesprochen. Dieser Begriff findet in der amtlichen Statistik keine Verwendung, geht jedoch vielfach in Planungsüberlegungen ein, etwa bei der Berechnung des Wohnflächenbedarfs.

Die Zahl der Bevölkerung am Ort der Hauptwohnung, wie sie auch vom Landesamt für Datenverarbeitung und Statistik NW - also der amtlichen Statistik - regelmäßig veröffentlicht wird, findet in zahlreichen Gesetzen Anwendung. So hängt z. B. die Zahl der zu wählenden Ratsvertreter von dieser Einwohnerzahl ab. Aber auch der Finanzausgleich, wie er jährlich von den Ländern an die Gemeinden gezahlt wird, berechnet sich u. a. auf der Basis dieser so ermittelten Einwohnerzahl.

Am 1. Juni 1998 trat die „Satzung über die Erhebung der Zweitwohnungssteuer in der Stadt Dortmund“ in Kraft. Danach müssen alle Personen für das Innehaben einer Zweitwohnung (oder mehrerer Wohnungen) im Dortmunder Stadtgebiet eine Steuer entrichten. Die Steuerpflicht besteht nach den satzungsmäßigen Bestimmungen solange, wie die Wohnung des Steuerpflichtigen als Zweitwohnung zu beurteilen ist; sie endet mit dem Ablauf des Kalendermonats, in dem der Steuerschuldner die Wohnung aufgibt oder die Voraussetzungen für die Annahme einer Zweitwohnung entfallen.

Zur Ermittlung des Kreises der Steuerpflichtigen wurden in einem ersten Schritt im Laufe des Monats Mai 1998 zunächst alle im Melderegister mit Nebenwohnung eingetragenen Personen entsprechend angeschrieben. Ihre Zahl betrug zum damaligen Zeitpunkt 28.987. Da diese Aktion zur Zeit noch nicht abgeschlossen ist, lassen sich gegenwärtig nur ungefähre Größenangaben machen. So stellten sich nach Auskunft des Stadtsteueramtes³ ca. 5.500 Fälle als sog. Karteileichen heraus, weitere ca. 11.500 Personen meldeten ihre Dortmunder Nebenwohnung ab, da sie faktisch hier nicht mehr wohnhaft waren. Etwa 3.500 Personen erklärten ihre bisherige Dortmunder Nebenwohnung zur Hauptwohnung und fielen somit aus dem Kreis der (Nebenwohnungs-)Steuerpflichtigen heraus. Unter den restlichen etwa 8.500 Fällen befinden sich die Personen, die weiterhin ihre Nebenwohnung in Dortmund haben bzw. die noch zu klärenden Fälle.

Was bedeuten diese Angaben für die Dortmunder Einwohnerzahl?

- Durch die hohe Zahl von Wohnungsstatusänderungen - Ummeldung der Nebenwohnung in eine Hauptwohnung - ist der in den letzten Jahren zu beobachtende Einwohnerrückgang als Folge des Überschusses bei den Fortzügen und den Sterbefällen abgebremst worden. Die Basis für die vom Land zu zahlenden Finanzausweisungen hat sich damit weniger stark vermindert, als es ohne die Zweitwohnungssteueraktion zu beobachten gewesen wäre.
- Die Zahl der Personen mit Nebenwohnsitz ist drastisch von rd. 29.000 auf deutlich unter 10.000 gesunken. Die wohnberechtigte Bevölkerungszahl - also die Bevölkerungszahl ohne Unterscheidung nach dem Wohnungsstatus - ist somit durch diese Aktion um gut 3 % zurückgegangen, ein Minus, das bei zukünftigen Infrastrukturplanungen seinen entsprechenden Niederschlag finden muß.

³ Stand: Mitte Februar 1999.

Bevölkerungsstand und Bevölkerungsbewegung 1998

Tabelle 1

Bevölkerungsstand Ursachen der Veränderung	Quartal				Jahr insgesamt
	I.	II.	III.	IV.	
Anfang des Berichtszeitraumes					
männlich	289.007	288.585	288.587	288.346	289.007
weiblich	306.205	305.619	305.239	304.918	306.205
zusammen	595.212	594.204	593.826	593.264	595.212
Lebendgeborene					
männlich	713	709	764	759	2.945
weiblich	662	663	728	646	2.699
zusammen	1.375	1.372	1.492	1.405	5.644
Gestorbene					
männlich	834	791	780	857	3.262
weiblich	926	870	886	946	3.628
zusammen	1.760	1.661	1.666	1.803	6.890
Geburtenüberschuß oder -verlust					
männlich	-121	-82	-16	-98	-317
weiblich	-264	-207	-158	-300	-929
zusammen	-385	-289	-174	-398	-1.246
Zuzüge					
männlich	2.967	3.150	3.552	3.671	13.340
weiblich	2.256	2.510	3.003	3.245	11.014
zusammen	5.223	5.660	6.555	6.916	24.354
Fortzüge					
männlich	3.268	3.066	3.777	3.836	13.947
weiblich	2.578	2.683	3.166	3.129	11.556
zusammen	5.846	5.749	6.943	6.965	25.503
Wanderungsgewinn oder -verlust					
männlich	-301	84	-225	-165	-607
weiblich	-322	-173	-163	116	-542
zusammen	-623	-89	-388	-49	-1.149
Bevölkerungszu- oder -abnahme					
männlich	-422	2	-241	-263	-924
weiblich	-586	-380	-321	-184	-1.471
zusammen	-1.008	-378	-562	-447	-2.395
Ende des Berichtszeitraumes					
männlich	288.585	288.587	288.346	288.083	288.083
weiblich	305.619	305.239	304.918	304.734	304.734
zusammen	594.204	593.826	593.264	592.817	592.817

Bevölkerung auf der neuen Basis des Einwohnermelderegisters:
589.114
Abweichung gegenüber der alten Basis ¹⁾
- 3.703
¹⁾ Vergleiche Beitrag Seite V

Bevölkerungsbewegung von 1996 bis 1998

Tabelle 2

Merkmale	1998		1997		1996	
	insgesamt	darunter	insgesamt	darunter	insgesamt	darunter
		Ausländer		Ausländer		Ausländer
Lebendgeborene	5.644	1.229	5.977	1.335	6.019	1.307
Gestorbene	6.890	202	6.925	186	7.084	172
Geburtenüberschuß oder -verlust	-1.246	1.027	-948	1.149	-1.065	1.135
Zuzüge	24.354	6.903	21.632	7.510	22.354	8.303
Fortzüge	25.503	8.351	24.090	7.331	24.208	7.392
Wanderungsgewinn oder -verlust	-1.149	-1.448	-2.458	179	-1.854	911
Bevölkerungszu- oder -abnahme	-2.395	-421	-3.406	1.328	-2.919	2.046
Eheschließungen ¹⁾	3.751	740	3.971	781	3.946	828
Eheschließungen ²⁾	2.922	485	3.070	520	3.055	544
Ehelösungen	1.614	298 ³⁾	1.578	256 ³⁾	1.668	260 ³⁾
Kirchenaustritte	2.790	.	3.170	.	3.602	.

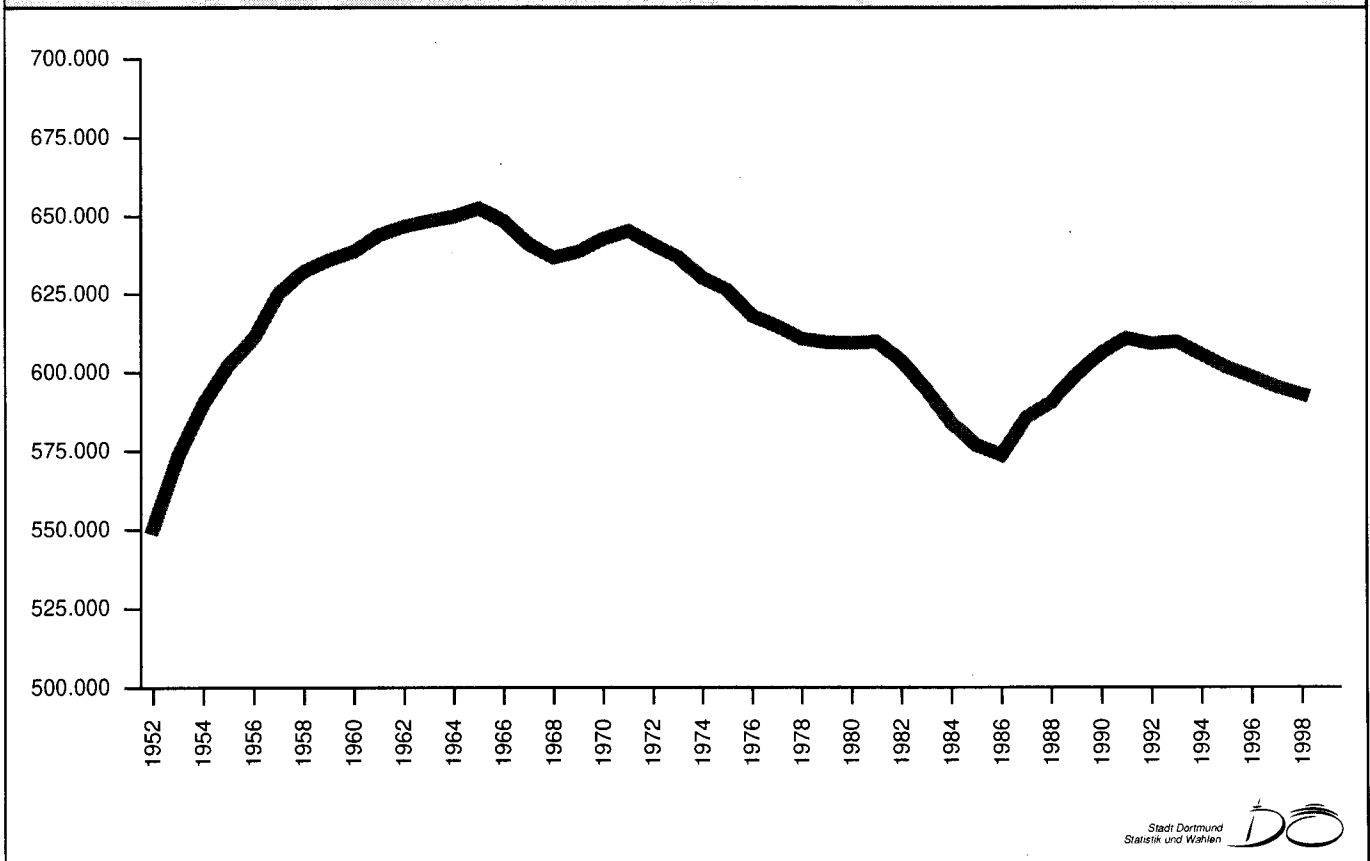
¹⁾ Mindestens ein Ehepartner ist wohnhaft in Dortmund.

²⁾ Beide Ehepartner sind wohnhaft in Dortmund.

³⁾ Mindestens eine geschiedene Person besitzt eine ausländische Staatsangehörigkeit.

Bevölkerung seit 1952

Grafik 1



Fläche, Bevölkerung nach Geschlecht, Bevölkerungsdichte und
-verteilung in den Statistischen Unterbezirken am 31.12.1998

Tabelle 3

Statistischer Unterbezirk Statistischer Bezirk Stadtbezirk	Gebiets- fläche in ha	Bevölkerung			Bevölkerung pro ha	EU- Angehörige ¹⁾	
		männlich	weiblich	zusammen			
	001	51,3	1.761	1.430	3.191	62,2	2.622
	002	38,2	471	495	966	25,3	844
	003	58,6	1.710	1.850	3.560	60,8	3.264
	004	30,4	1.098	1.066	2.164	71,2	1.774
City	000	178,5	5.040	4.841	9.881	55,4	8.504
	011	198,4	3.405	3.881	7.286	36,7	6.942
	012	41,1	1.236	1.401	2.637	64,2	2.497
	013	134,1	2.267	2.927	5.194	38,7	4.894
Westfalenhalle	010	373,6	6.908	8.209	15.117	40,5	14.333
	021	42,8	2.070	2.295	4.365	102,0	3.893
	022	33,6	3.718	3.444	7.162	213,2	5.603
	023	134,4	1.134	854	1.988	14,8	1.140
Dorstfelder Brücke	020	210,8	6.922	6.593	13.515	64,1	10.636
	031	202,4	2.241	2.408	4.649	23,0	3.893
	032	165,9	2.634	2.641	5.275	31,8	4.368
	033	243,5	3.442	3.527	6.969	28,6	6.530
Dorstfeld	030	611,8	8.317	8.576	16.893	27,6	14.791
Innenstadt-West		1.374,7	27.187	28.219	55.406	40,3	48.264
	041	327,1	4.134	3.869	8.003	24,5	5.821
	042	108,3	2.475	2.260	4.735	43,7	3.481
	043	30,7	3.018	2.744	5.762	187,7	4.645
Hafen	040	466,1	9.627	8.873	18.500	39,7	13.947
	051	62,0	4.416	4.158	8.574	138,3	5.943
	052	15,9	2.429	2.118	4.547	286,0	2.932
	053	104,8	4.428	4.440	8.868	84,6	6.486
	054	141,4	2.807	2.430	5.237	37,0	2.632
Nordmarkt	050	324,1	14.080	13.146	27.226	84,0	17.993
	061	49,8	4.460	3.950	8.410	168,9	5.330
	062	604,4	2.311	2.058	4.369	7,2	2.717
Borsigplatz	060	654,2	6.771	6.008	12.779	19,5	8.047
Innenstadt-Nord		1.444,4	30.478	28.027	58.505	40,5	39.987
Kaiserbrunnen-West	071	80,0	3.858	4.245	8.103	101,3	7.354
Kaiserbrunnen-Mitte	072	111,5	3.553	3.668	7.221	64,8	5.901
Kaiserbrunnen-Körne	073	180,2	4.219	4.946	9.165	50,9	8.691
Kaiserbrunnen	070	371,7	11.630	12.859	24.489	65,9	21.946
Westfalendamm-Nordwest	081	116,6	1.507	1.827	3.334	28,6	3.129
Westfalendamm-Nordost	082	144,1	3.146	3.705	6.851	47,5	6.501
Westfalendamm-Südwest	083	87,7	2.005	2.321	4.326	49,3	4.150
Westfalendamm-Südost	084	108,9	954	1.149	2.103	19,3	2.081
Westfalendamm	080	457,3	7.612	9.002	16.614	36,3	15.861
Ruhrallee-West	091	127,3	3.513	4.015	7.528	59,1	7.138
Ruhrallee-Ost	092	170,1	2.287	2.719	5.006	29,4	4.680
Ruhrallee	090	297,4	5.800	6.734	12.534	42,1	11.818
Innenstadt-Ost		1.126,3	25.042	28.595	53.637	47,6	49.625
Innenstadt zusammen		3.945,4	82.707	84.841	167.548	42,5	137.876

Noch: Fläche, Bevölkerung nach Geschlecht, Bevölkerungsdichte und
-verteilung in den Statistischen Unterbezirken am 31.12.1998

Noch Tabelle 3

Statistischer Unterbezirk Statistischer Bezirk Stadtbezirk	Gebiets- fläche in ha	Bevölkerung			Bevölkerung pro ha	EU- Angehörige ¹⁾	
		männlich	weiblich	zusammen			
111	466,6	2.533	2.796	5.329	11,4	5.261	
112	250,1	1.702	1.874	3.576	14,3	3.501	
Brechten	110	716,7	4.235	4.670	8.905	12,4	8.762
121	68,8	1.771	1.882	3.653	53,1	2.503	
122	261,7	1.851	1.995	3.846	14,7	3.431	
123	220,3	5.303	5.630	10.933	49,6	8.868	
124	192,3	923	928	1.851	9,6	1.592	
Eving	120	743,1	9.848	10.435	20.283	27,3	16.394
Holthausen	130	495,7	248	259	507	1,0	500
Lindenhorst	140	330,4	2.719	2.476	5.195	15,7	4.355
Stadtbezirk Eving		2.285,9	17.050	17.840	34.890	15,3	30.011
Derne-West	211	184,1	518	507	1.025	5,6	998
Derne-Ost	212	208,4	2.554	2.724	5.278	25,3	4.191
Derne	210	392,5	3.072	3.231	6.303	16,1	5.189
Grevel	221	228,7	324	330	654	2,9	647
Hostedde	222	202,3	792	840	1.632	8,1	1.598
Hostedde	220	431,0	1.116	1.170	2.286	5,3	2.245
Kirchderne-West	231	124,7	1.094	1.231	2.325	18,6	2.213
Kirchderne-Ost	232	130,2	674	681	1.355	10,4	1.325
Kirchderne	230	254,9	1.768	1.912	3.680	14,4	3.538
Kurl-Nord	241	131,2	575	561	1.136	8,7	1.111
Kurl-Süd	242	292,2	1.360	1.378	2.738	9,4	2.685
Husen-Nord	243	44,9	304	283	587	13,1	565
Husen-Süd	244	164,4	1.207	1.268	2.475	15,1	2.404
Kurl-Husen	240	632,7	3.446	3.490	6.936	11,0	6.765
Lanstop-West	251	255,7	1.788	1.952	3.740	14,6	3.545
Lanstop-Ost	252	468,9	677	710	1.387	3,0	1.367
Lanstop	250	724,6	2.465	2.662	5.127	7,1	4.912
Scharnhorst-Nord	261	156,1	1.633	1.774	3.407	21,8	3.331
Scharnhorst-West	262	191,1	1.803	1.892	3.695	19,3	2.901
Scharnhorst-Süd	263	97,0	795	859	1.654	17,1	1.627
Scharnhorst-Alt	260	444,2	4.231	4.525	8.756	19,7	7.859
Scharnhorst-Ost	270	289,7	6.782	7.365	14.147	48,8	12.639
Stadtbezirk Scharnhorst		3.169,6	22.880	24.355	47.235	14,9	43.147
Asseln-Nord	311	218,4	1.497	1.683	3.180	14,6	3.104
Asseln-Dorf	312	49,5	675	676	1.351	27,3	1.312
Asseln-Hellweg	313	44,6	570	621	1.191	26,7	1.164
Kolonie Holstein	314	333,1	1.240	1.344	2.584	7,8	2.565
Kolonie Neuasseln	315	183,6	387	443	830	4,5	822
Asseln	310	829,2	4.369	4.767	9.136	11,0	8.967
Brackeler Feld	321	322,5	1.404	1.505	2.909	9,0	2.849
Westheck	322	147,4	2.203	2.556	4.759	32,3	4.564
Reichshof	323	44,8	1.765	1.935	3.700	82,6	3.489
Dorf	324	68,3	1.469	1.640	3.109	45,5	3.063
Hellweg	325	42,9	496	528	1.024	23,9	1.010
Knappschafts Krankenhaus	326	50,8	971	1.027	1.998	39,3	1.929
Bahnhof	327	204,6	809	954	1.763	8,6	1.691
Funkturm	328	94,6	1.429	1.768	3.197	33,8	3.092
Brackel	320	975,9	10.546	11.913	22.459	23,0	21.687

Noch: Fläche, Bevölkerung nach Geschlecht, Bevölkerungsdichte und
-verteilung in den Statistischen Unterbezirken am 31.12.1998

Noch Tabelle 3

Statistischer Unterbezirk Statistischer Bezirk Stadtbezirk	Gebiets- fläche in ha	Bevölkerung			Bevölkerung pro ha	EU- Angehörige ¹⁾	
		männlich	weiblich	zusammen			
Wambel-Nord	331	170,2	1.307	1.360	2.667	15,7	2.531
Wambel-Süd	332	76,9	1.379	1.747	3.126	40,7	3.053
Pferderennbahn	333	110,2	544	557	1.101	10,0	1.024
Wambel	330	357,3	3.230	3.664	6.894	19,3	6.608
Wickede-Nord	341	331,6	3.479	3.678	7.157	21,6	6.811
Wickede-Dorf	342	85,9	2.036	2.160	4.196	48,8	4.094
Wickede-Ost	343	57,6	1.531	1.648	3.179	55,2	3.070
Wickede-Flughafen	344	415,4	1.215	1.312	2.527	6,1	2.312
Wickede	340	890,5	8.261	8.798	17.059	19,2	16.287
Stadtbezirk Brackel		3.052,9	26.406	29.142	55.548	18,2	53.549
Aplerbeck-Nord I	411	128,9	1.140	1.244	2.384	18,5	2.349
Aplerbeck-Nord II	412	120,7	1.763	1.946	3.709	30,7	3.506
Aplerbeck I	413	99,3	1.549	1.701	3.250	32,7	3.037
Aplerbeck II	414	91,7	1.157	1.321	2.478	27,0	2.384
Aplerbecker Mark I	415	101,2	1.675	1.867	3.542	35,0	3.477
Aplerbecker Mark II	416	164,5	2.208	2.316	4.524	27,5	4.467
Aplerbecker Mark III	417	166,7	656	758	1.414	8,5	1.343
Aplerbeck	410	873,0	10.148	11.153	21.301	24,4	20.563
Berghofen I	421	199,5	3.128	3.375	6.503	32,6	6.185
Berghofen II	422	101,3	1.403	1.548	2.951	29,1	2.889
Berghofener Mark	423	202,7	1.122	1.192	2.314	11,4	2.296
Berghofen	420	503,5	5.653	6.115	11.768	23,4	11.370
Schüren I	431	214,6	2.394	2.527	4.921	22,9	3.719
Schüren II	432	172,2	1.891	2.057	3.948	22,9	3.841
Schüren	430	386,8	4.285	4.584	8.869	22,9	7.560
Sölde I	441	191,8	2.055	2.315	4.370	22,8	4.234
Sölde II	442	48,5	913	1.021	1.934	39,9	1.893
Sölde	440	240,3	2.968	3.336	6.304	26,2	6.127
Sölderholz	451	306,6	1.812	1.838	3.650	11,9	3.610
Lichtendorf	452	182,5	1.285	1.354	2.639	14,5	2.618
Sölderholz	450	489,1	3.097	3.192	6.289	12,9	6.228
Stadtbezirk Aplerbeck		2.492,7	26.151	28.380	54.531	21,9	51.848
Benninghofen	511	115,3	2.082	2.708	4.790	41,5	4.526
Benninghofen-Loh	512	159,6	1.953	1.987	3.940	24,7	3.888
Benninghofen	510	274,9	4.035	4.695	8.730	31,8	8.414
Hacheney-West	521	54,5	693	471	1.164	21,4	1.114
Hacheney-Ost	522	74,6	354	414	768	10,3	757
Hacheney	520	129,1	1.047	885	1.932	15,0	1.871
Hörde-Nord	531	141,1	3.783	3.919	7.702	54,6	6.692
Hörde-Mitte	532	153,0	1.896	1.971	3.867	25,3	3.163
Hörde-West	533	160,7	1.784	1.756	3.540	22,0	3.140
Hörde-Süd	534	67,5	2.861	3.107	5.968	88,4	5.457
Hörde-Südost	535	68,4	1.568	1.731	3.299	48,2	2.362
Hörde	530	590,7	11.892	12.484	24.376	41,3	20.814
Höchsten	541	262,6	1.159	1.159	2.318	8,8	2.287
Holzen	542	542,7	2.959	3.137	6.096	11,2	5.977
Holzen	540	805,3	4.118	4.296	8.414	10,4	8.264
Syburg	551	615,7	453	451	904	1,5	873
Buchholz	552	195,3	267	278	545	2,8	538
Syburg	550	811,0	720	729	1.449	1,8	1.411
Wellinghofen-Nord	561	96,3	1.604	1.743	3.347	34,8	3.261
Wellinghofen-Süd	562	96,6	1.570	1.894	3.464	35,9	3.353
Wellinghofen	560	192,9	3.174	3.637	6.811	35,3	6.614
Wichlinghofen	570	170,4	1.169	1.289	2.458	14,4	2.432
Stadtbezirk Hörde		2.974,3	26.155	28.015	54.170	18,2	49.820

Noch: Fläche, Bevölkerung nach Geschlecht, Bevölkerungsdichte und
-verteilung in den Statistischen Unterbezirken am 31.12.1998

Noch Tabelle 3

Statistischer Unterbezirk Statistischer Bezirk Stadtbezirk	Gebiets- fläche in ha	Bevölkerung			Bevölkerung pro ha	EU- Angehörige ¹⁾	
		männlich	weiblich	zusammen			
Schönau	611	39,3	558	626	1.184	30,1	1.160
Barop-Nordwest	612	20,1	262	281	543	27,0	527
Barop-Nordost	613	96,0	1.798	1.947	3.745	39,0	3.507
Barop-Südwest	614	27,4	797	848	1.645	60,0	1.573
Barop-Südost	615	13,1	199	221	420	32,1	397
Barop	610	195,9	3.614	3.923	7.537	38,5	7.164
Bittermark	620	361,9	1.128	1.162	2.290	6,3	2.255
Brünninghausen	631	128,8	431	481	912	7,1	895
Renninghausen	632	87,3	1.299	1.674	2.973	34,1	2.915
Brünninghausen	630	216,1	1.730	2.155	3.885	18,0	3.810
Eichlinghofen	641	245,6	1.982	2.094	4.076	16,6	3.773
Universität	642	292,2	1.715	1.368	3.083	10,6	2.514
Salingen	643	122,5	74	65	139	1,1	136
Eichlinghofen	640	660,3	3.771	3.527	7.298	11,1	6.423
Hombruch-Nord	651	82,9	2.765	2.897	5.662	68,3	5.078
Hombruch-Süd	652	110,9	2.493	2.717	5.210	47,0	5.025
Kleinholthausen	653	29,7	523	608	1.131	38,1	1.111
Hombruch-Mitte	650	223,5	5.781	6.222	12.003	53,7	11.214
Persebeck	661	205,5	1.027	1.109	2.136	10,4	2.110
Kruckel	662	69,4	379	377	756	10,9	752
Schnee	663	243,3	347	351	698	2,9	693
Hombruch-Südwest	660	518,2	1.753	1.837	3.590	6,9	3.555
Großholthausen	671	220,8	126	120	246	1,1	244
Löttringhausen-Nord	672	62,7	750	835	1.585	25,3	1.422
Kirchhörde-West	673	39,4	401	489	890	22,6	883
Kirchhörde-Ost	674	77,5	1.166	1.340	2.506	32,3	2.463
Löttringhausen-Ost	675	132,2	962	1.083	2.045	15,5	1.985
Löttringhausen-West	676	36,3	487	562	1.049	28,9	957
Löttringhausen-Süd	677	102,3	352	390	742	7,3	737
Schanze	678	88,8	123	144	267	3,0	264
Kirchhörde	670	760,0	4.367	4.963	9.330	12,3	8.955
Rombergpark	681	147,9	250	583	833	5,6	668
Lücklemberg	682	213,8	1.986	2.326	4.312	20,2	4.250
Lücklemberg	680	361,7	2.236	2.909	5.145	14,2	4.918
Menglinghausen	690	195,0	1.200	1.221	2.421	12,4	2.182
Stadtbezirk Hombruch		3.492,6	25.580	27.919	53.499	15,3	50.476
Bövinghausen	710	250,4	2.990	3.127	6.117	24,4	5.178
Kley	720	159,8	1.746	1.922	3.668	23,0	3.531
Holte-Kreta	731	89,9	661	716	1.377	15,3	1.336
Deipenbeck	732	134,1	2.508	2.854	5.362	40,0	5.199
Lütgendortmund-Mitte	733	154,6	3.277	3.453	6.730	43,5	6.130
Lütgendortmund-Ost	734	198,0	3.489	3.567	7.056	35,6	6.540
Lütgendortmund-West	735	52,5	919	899	1.818	34,6	1.681
Somborn	736	92,2	309	324	633	6,9	617
Lütgendortmund	730	721,3	11.163	11.813	22.976	31,9	21.503

Noch: Fläche, Bevölkerung nach Geschlecht, Bevölkerungsdichte und
-verteilung in den Statistischen Unterbezirken am 31.12.1998

Noch Tabelle 3

Statistischer Unterbezirk Statistischer Bezirk Stadtbezirk	Gebiets- fläche in ha	Bevölkerung			Bevölkerung pro ha	EU- Angehörige ¹⁾	
		männlich	weiblich	zusammen			
Marten-Germania	741	128,5	2.045	2.091	4.136	32,2	3.709
Marten	742	302,9	2.691	2.759	5.450	18,0	5.130
Marten	740	431,4	4.736	4.850	9.586	22,2	8.839
Oespel	750	414,4	2.311	2.304	4.615	11,1	4.504
Westrich	760	263,8	1.387	1.431	2.818	10,7	2.763
Stadtbezirk Lütgendortmund		2.241,1	24.333	25.447	49.780	22,2	46.318
Deusen	810	310,5	1.015	958	1.973	6,4	1.888
Mailoh	821	260,1	3.162	3.319	6.481	24,9	5.115
Erpinghof	822	123,1	1.256	1.295	2.551	20,7	1.947
Wischlingen	823	106,0	713	721	1.434	13,5	1.357
Huckarde-Mitte	824	61,0	1.272	1.435	2.707	44,4	2.457
Huckarde-Ost	825	85,7	1.688	1.849	3.537	41,3	3.039
Huckarde	820	635,9	8.091	8.619	16.710	26,3	13.915
Jungferntal	831	103,1	2.897	3.070	5.967	57,9	5.432
Rahm	832	105,0	574	580	1.154	11,0	1.134
Jungferntal	830	208,1	3.471	3.650	7.121	34,2	6.566
Alt-Kirchlinde	841	141,2	1.650	1.746	3.396	24,1	2.984
Kirchlinde-West	842	48,0	1.290	1.472	2.762	57,5	2.527
Hangeney	843	158,8	2.015	2.247	4.262	26,8	4.046
Kirchlinde	840	348,0	4.955	5.465	10.420	29,9	9.557
Stadtbezirk Huckarde		1.502,5	17.532	18.692	36.224	24,1	31.926
Bodelschwingh	910	331,1	3.452	3.527	6.979	21,1	6.457
Brüninghausen	921	188,1	139	154	293	1,6	284
Mengeder Heide	922	237,7	1.306	1.356	2.662	11,2	2.611
Mengede	923	175,8	2.011	2.247	4.258	24,2	4.058
Alte Kolonie	924	71,1	1.780	1.753	3.533	49,7	2.754
Mengede	920	672,7	5.236	5.510	10.746	16,0	9.707
Nette	930	272,2	3.388	3.553	6.941	25,5	6.206
Oestrich	940	270,7	3.079	3.082	6.161	22,8	5.363
Groppenbruch	951	244,2	171	148	319	1,3	312
Schwieringhausen	952	114,5	108	90	198	1,7	195
Ellinghausen	953	483,7	100	98	198	0,4	197
Niedernette	954	179,2	46	45	91	0,5	91
Schwieringhausen	950	1.021,6	425	381	806	0,8	795
Westerfilde	960	304,3	3.709	4.050	7.759	25,5	6.914
Stadtbezirk Mengede		2.872,6	19.289	20.103	39.392	13,7	35.442
Außenstadt zusammen		24.084,2	205.376	219.893	425.269	17,7	392.537
Dortmund insgesamt		28.029,6	288.083	304.734	592.817	21,1	530.413

¹⁾ Darin enthalten sind die Angehörigen aller EU-Mitgliedsstaaten: Belgien, Bundesrepublik Deutschland, Dänemark, Finnland, Frankreich, Griechenland, Großbritannien, Irland, Italien, Luxemburg, Niederlande, Österreich, Portugal, Schweden und Spanien.

Bevölkerung nach Alter am 31.12.1998

Tabelle 4

Geburts- jahr	Alter von . . . bis unter . . . Jahren	Bevölkerung insgesamt			Darunter Ausländer		
		männlich	weiblich	zusammen	männlich	weiblich	zusammen
1998	0 - 1	2.924	2.670	5.594	632	555	1.187
1997	1 - 2	2.908	2.907	5.815	689	639	1.328
1996	2 - 3	2.990	2.799	5.789	674	619	1.293
1995	3 - 4	2.772	2.713	5.485	630	624	1.254
1994	4 - 5	2.783	2.675	5.458	634	577	1.211
1993	5 - 6	2.774	2.821	5.595	591	624	1.215
1992	6 - 7	2.867	2.770	5.637	624	640	1.264
1991	7 - 8	2.947	2.911	5.858	573	568	1.141
1990	8 - 9	3.035	2.908	5.943	588	545	1.133
1989	9 - 10	2.897	2.936	5.833	550	567	1.117
1988	10 - 11	3.011	2.819	5.830	535	514	1.049
1987	11 - 12	3.030	2.937	5.967	528	512	1.040
1986	12 - 13	2.907	2.800	5.707	467	445	912
1985	13 - 14	2.725	2.624	5.349	453	386	839
1984	14 - 15	2.786	2.664	5.450	475	418	893
1983	15 - 16	2.859	2.706	5.565	509	442	951
1982	16 - 17	3.006	2.830	5.836	576	499	1.075
1981	17 - 18	2.956	2.875	5.831	640	553	1.193
1980	18 - 19	2.863	2.978	5.841	584	569	1.153
1979	19 - 20	2.853	2.975	5.828	598	589	1.187
1978	20 - 21	2.922	2.888	5.810	649	677	1.326
1977	21 - 22	3.110	3.104	6.214	695	705	1.400
1976	22 - 23	3.227	3.237	6.464	750	804	1.554
1975	23 - 24	3.220	3.227	6.447	863	825	1.688
1974	24 - 25	3.223	3.437	6.660	845	951	1.796
1973	25 - 26	3.495	3.516	7.011	989	1.028	2.017
1972	26 - 27	4.005	3.888	7.893	1.014	895	1.909
1971	27 - 28	4.292	4.075	8.367	979	907	1.886
1970	28 - 29	4.672	4.217	8.889	1.021	847	1.868
1969	29 - 30	5.159	4.565	9.724	983	835	1.818
1968	30 - 31	5.353	4.847	10.200	962	765	1.727
1967	31 - 32	5.303	4.610	9.913	860	659	1.519
1966	32 - 33	5.502	4.902	10.404	875	695	1.570
1965	33 - 34	5.605	4.827	10.432	966	655	1.621
1964	34 - 35	5.517	4.855	10.372	829	656	1.485
1963	35 - 36	5.544	4.835	10.379	787	605	1.392
1962	36 - 37	5.138	4.777	9.915	736	519	1.255
1961	37 - 38	4.976	4.587	9.563	577	479	1.056
1960	38 - 39	5.011	4.572	9.583	611	494	1.105
1959	39 - 40	4.960	4.423	9.383	536	486	1.022
1958	40 - 41	4.680	4.303	8.983	507	436	943
1957	41 - 42	4.784	4.235	9.019	518	452	970
1956	42 - 43	4.561	4.230	8.791	558	392	950
1955	43 - 44	4.230	4.194	8.424	475	455	930
1954	44 - 45	4.339	4.191	8.530	426	450	876
1953	45 - 46	4.158	4.166	8.324	371	452	823
1952	46 - 47	4.193	4.103	8.296	404	508	912
1951	47 - 48	3.932	3.861	7.793	368	461	829
1950	48 - 49	3.992	3.917	7.909	456	554	1.010
1949	49 - 50	4.182	3.948	8.130	503	555	1.058
1948	50 - 51	3.844	3.734	7.578	563	491	1.054
1947	51 - 52	3.575	3.413	6.988	543	418	961
1946	52 - 53	3.330	3.196	6.526	559	423	982
1945	53 - 54	2.991	2.975	5.966	510	410	920
1944	54 - 55	3.720	3.608	7.328	463	328	791
1943	55 - 56	3.668	3.611	7.279	454	282	736
1942	56 - 57	3.666	3.647	7.313	480	314	794
1941	57 - 58	4.134	4.263	8.397	434	284	718
1940	58 - 59	4.388	4.601	8.989	506	347	853
1939	59 - 60	4.600	4.700	9.300	405	287	692

Noch: Bevölkerung nach Alter am 31.12.1998

Noch Tabelle 4

Geburts-jahr	Alter von . . . bis unter . . . Jahren	Bevölkerung insgesamt			Darunter Ausländer		
		männlich	weiblich	zusammen	männlich	weiblich	zusammen
1938	60 - 61	4.378	4.466	8.844	459	247	706
1937	61 - 62	4.098	4.253	8.351	371	248	619
1936	62 - 63	4.078	4.169	8.247	373	203	576
1935	63 - 64	3.859	4.060	7.919	251	191	442
1934	64 - 65	3.594	3.961	7.555	302	152	454
1933	65 - 66	2.783	3.167	5.950	250	140	390
1932	66 - 67	2.768	3.134	5.902	211	129	340
1931	67 - 68	2.938	3.373	6.311	165	117	282
1930	68 - 69	3.345	3.592	6.937	157	97	254
1929	69 - 70	3.031	3.593	6.624	132	106	238
1928	70 - 71	2.954	3.525	6.479	118	90	208
1927	71 - 72	2.533	3.367	5.900	95	86	181
1926	72 - 73	2.332	3.469	5.801	77	89	166
1925	73 - 74	2.145	3.503	5.648	68	75	143
1924	74 - 75	1.840	3.262	5.102	68	75	143
1923	75 - 76	1.611	3.173	4.784	46	69	115
1922	76 - 77	1.683	3.215	4.898	45	66	111
1921	77 - 78	1.535	3.309	4.844	42	50	92
1920	78 - 79	1.304	2.950	4.254	34	40	74
1919	79 - 80	899	2.040	2.939	25	34	59
1918	80 - 81	589	1.422	2.011	20	19	39
1917	81 - 82	506	1.274	1.780	24	22	46
1916	82 - 83	447	1.331	1.778	12	21	33
1915	83 - 84	565	1.537	2.102	15	16	31
1914	84 - 85	632	1.801	2.433	15	33	48
1913	85 - 86	537	1.703	2.240	13	21	34
1912	86 - 87	461	1.452	1.913	16	20	36
1911	87 - 88	312	1.179	1.491	6	6	12
1910	88 - 89	299	1.055	1.354	9	18	27
1909	89 - 90	252	880	1.132	5	9	14
1908	90 - 91	166	728	894	4	13	17
1907	91 - 92	151	598	749	9	4	13
1906	92 - 93	104	451	555	3	1	4
1905	93 - 94	78	338	416	5	5	10
1904	94 - 95	61	272	333	3	4	7
1903	95 - 96	39	182	221	3	2	5
1902	96 - 97	29	117	146	1	5	6
1901	97 - 98	18	74	92	1	-	1
1900	98 - 99	20	80	100	-	1	1
1899	99 - 100	6	27	33	2	2	4
1898	100 und älter	9	49	58	2	5	7
Insgesamt		288.083	304.734	592.817	41.037	36.202	77.239

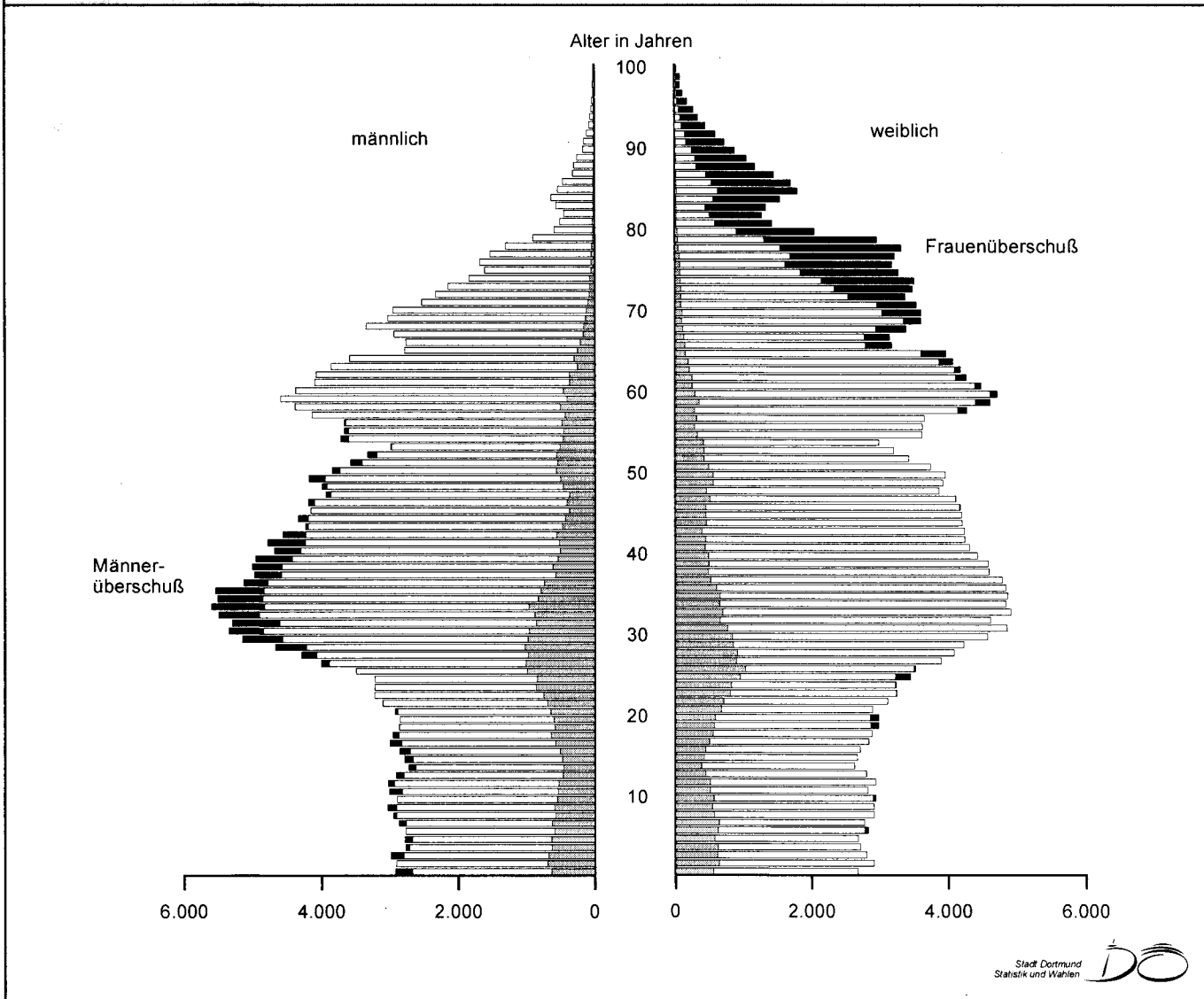
Bevölkerung nach Altersgruppen am 31.12.1998

Tabelle 5

Alter von . . . bis unter . . . Jahren	Bevölkerung insgesamt			Darunter Ausländer		
	männlich	weiblich	zusammen	männlich	weiblich	zusammen
0 - 1	2.924	2.670	5.594	632	555	1.187
1 - 3	5.898	5.706	11.604	1.363	1.258	2.621
3 - 6	8.329	8.209	16.538	1.855	1.825	3.680
6 - 18	35.026	33.780	68.806	6.518	6.089	12.607
18 - 21	8.638	8.841	17.479	1.831	1.835	3.666
21 - 60	168.279	159.397	327.676	25.381	22.109	47.490
60 - 65	20.007	20.909	40.916	1.756	1.041	2.797
65 - 75	26.669	33.985	60.654	1.341	1.004	2.345
75 und älter	12.313	31.237	43.550	360	486	846
Insgesamt	288.083	304.734	592.817	41.037	36.202	77.239

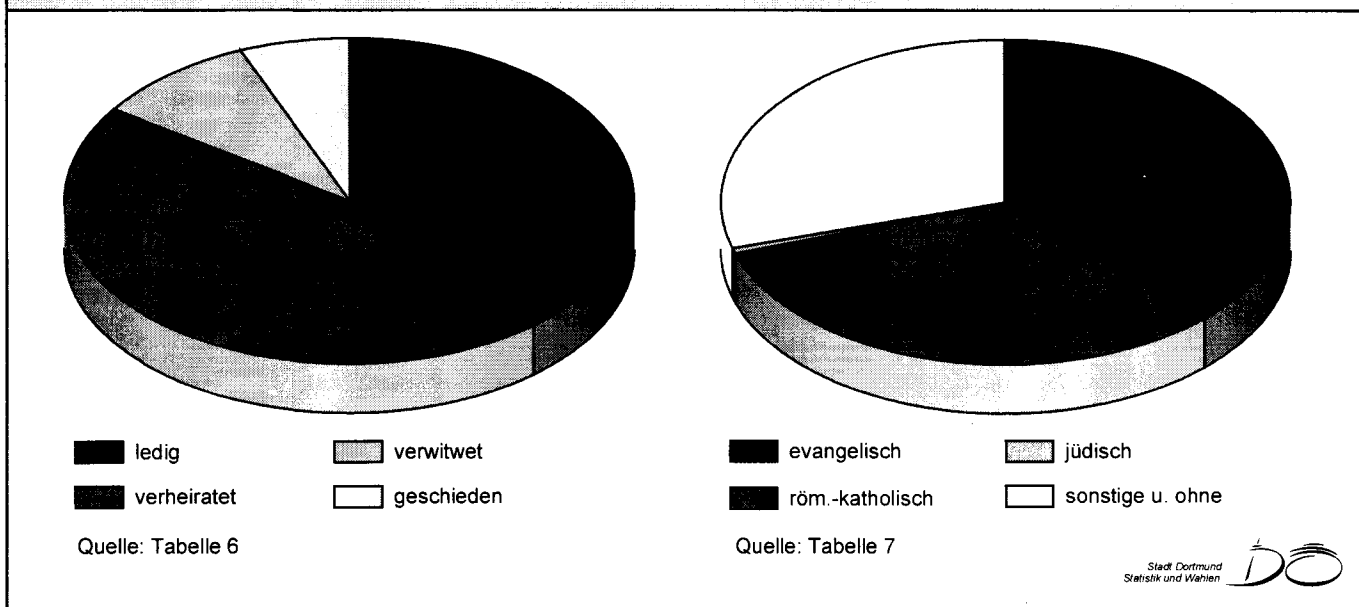
Altersaufbau der Dortmunder Bevölkerung am 31.12.1998
 Innerer Lebensbaum: Ausländer

Grafik 2



Bevölkerung nach Familienstand und Konfession am 31.12.1998

Grafik 3



Bevölkerung nach Geschlecht und Familienstand am 31.12.1998

Tabelle 6

Geschlecht	Familienstand				Insgesamt
	ledig	verheiratet	verwitwet	geschieden	
Männlich	126.839	135.220	8.901	17.123	288.083
Weiblich	103.561	135.645	45.576	19.952	304.734
Insgesamt	230.400	270.865	54.477	37.075	592.817

Bevölkerung nach Geschlecht und Konfession am 31.12.1998

Tabelle 7

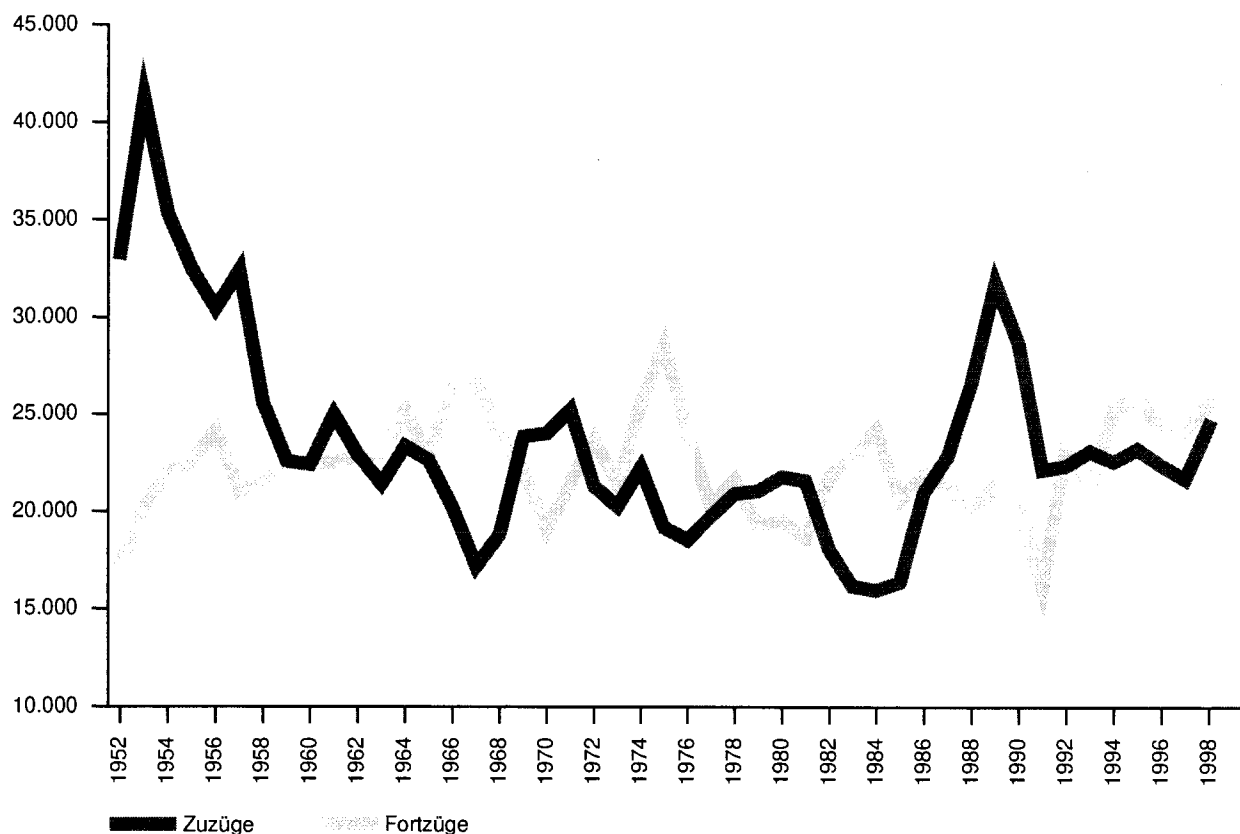
Geschlecht	Konfession				Insgesamt
	evangelisch	röm.-katholisch	jüdisch	sonstige u. ohne	
Männlich	100.127	87.936	1.017	99.003	288.083
Weiblich	123.633	103.380	1.160	76.561	304.734
Insgesamt	223.760	191.316	2.177	175.564	592.817

Wanderungen nach Herkunfts- bzw. Zielgebieten 1998

Tabelle 8

Herkunfts- bzw. Zielgebiet	Zuzüge			Fortzüge			Bilanz		
	männl.	weibl.	insges.	männl.	weibl.	insges.	männl.	weibl.	insges.
Nordrhein-Westfalen	8.329	6.970	15.299	6.950	6.756	13.706	1.379	214	1.593
Baden-Württemberg	174	166	340	334	333	667	-160	-167	-327
Bayern	167	135	302	321	281	602	-154	-146	-300
Bremen	23	29	52	69	43	112	-46	-14	-60
Hamburg	49	39	88	94	86	180	-45	-47	-92
Hessen	212	197	409	342	345	687	-130	-148	-278
Niedersachsen	385	308	693	485	450	935	-100	-142	-242
Rheinland-Pfalz	87	83	170	136	134	270	-49	-51	-100
Saarland	25	29	54	25	23	48	-	6	6
Schleswig-Holstein	93	89	182	134	144	278	-41	-55	-96
Berlin	99	75	174	180	134	314	-81	-59	-140
Brandenburg	44	31	75	39	31	70	5	-	5
Mecklenburg-Vorpommern	26	28	54	39	35	74	-13	-7	-20
Sachsen	78	62	140	113	66	179	-35	-4	-39
Sachsen-Anhalt	50	55	105	47	51	98	3	4	7
Thüringen	24	30	54	30	33	63	-6	-3	-9
Bundesrepublik Deutschland	9.865	8.326	18.191	9.338	8.945	18.283	527	-619	-92
Belgien, Niederlande, Luxemburg	46	21	67	23	22	45	23	-1	22
Frankreich, Monaco	21	21	42	7	6	13	14	15	29
Großbritannien, Irland	34	26	60	25	18	43	9	8	17
Skandinavien	11	12	23	8	4	12	3	8	11
Schweiz, Liechtenstein	10	8	18	8	10	18	2	-2	-
Österreich	33	12	45	5	6	11	28	6	34
Spanien, Portugal, Gibraltar	109	50	159	58	37	95	51	13	64
Italien	99	64	163	48	25	73	51	39	90
Balkanhalbinsel	297	197	494	445	431	876	-148	-234	-382
Osteuropäische Länder	1.406	1.096	2.502	318	272	590	1.088	824	1.912
Orientalische Länder	233	224	457	126	102	228	107	122	229
Übrige asiatische Länder	314	238	552	53	39	92	261	199	460
Nordafrikanische Länder	44	18	62	7	7	14	37	11	48
Übrige afrikanische Länder	59	28	87	6	8	14	53	20	73
Australien, Ozeanien, Neuseeland	11	6	17	11	9	20	-	-3	-3
USA, Kanada, Neufundland	41	37	78	68	61	129	-27	-24	-51
Mittelamerika	9	7	16	1	2	3	8	5	13
Südamerika	12	17	29	9	5	14	3	12	15
Ausland zusammen	2.789	2.082	4.871	1.226	1.064	2.290	1.563	1.018	2.581
Sonstige ¹⁾	686	606	1.292	3.383	1.547	4.930	-2.697	-941	-3.638
Insgesamt	13.340	11.014	24.354	13.947	11.556	25.503	-607	-542	-1.149

¹⁾ Von Amts wegen vorgenommene An- und Abmeldungen und ohne Angaben.



Stadt Dortmund
Statistik und Wahlen

Umzüge innerhalb des Stadtgebietes 1998

Tabelle 9

Statistischer Bezirk Stadtbezirk	Umzüge insgesamt		Darunter Ausländer	
	Zuzüge	Fortzüge	Zuzüge	Fortzüge
City 000	1.084	1.383	294	378
Westfalenhalle 010	1.312	1.424	137	198
Dorstfelder Brücke 020	1.577	1.803	525	603
Dorstfeld 030	1.582	1.786	410	384
Innenstadt-West	5.555	6.396	1.366	1.563
Hafen 040	2.508	2.889	975	1.142
Nordmarkt 050	4.654	4.554	2.411	2.160
Borsigplatz 060	2.103	2.154	1.086	1.074
Innenstadt-Nord	9.265	9.597	4.472	4.376
Kaiserbrunnen 070	2.562	2.717	477	514
Westfalendamm 080	1.293	1.420	171	252
Ruhrallee 090	1.100	1.239	172	192
Innenstadt-Ost	4.955	5.376	820	958
Innenstadt zusammen	19.775	21.369	6.658	6.897
Brechten 110	642	541	44	27
Eving 120	2.239	2.076	596	569
Holthausen 130	17	11	-	6
Lindenhorst 140	545	570	115	158
Stadtbezirk Eving	3.443	3.198	755	760

Noch: Umzüge innerhalb des Stadtgebietes 1998

Noch Tabelle 9

Statistischer Bezirk Stadtbezirk	Umzüge insgesamt		Darunter Ausländer		
	Zuzüge	Fortzüge	Zuzüge	Fortzüge	
Derne	210	577	475	119	134
Hostedde	220	188	326	14	38
Kirchderne	230	184	217	20	26
Kurl-Husen	240	510	400	28	30
Lanstrop	250	288	345	25	33
Scharnhorst-Alt	260	780	741	153	163
Scharnhorst-Ost	270	1.234	1.365	197	167
Stadtbezirk Scharnhorst		3.761	3.869	556	591
Asseln	310	762	655	34	36
Brackel	320	1.932	1.730	175	142
Wambel	330	919	443	127	34
Wickede	340	1.509	1.338	130	95
Stadtbezirk Brackel		5.122	4.166	466	307
Aplerbeck	410	1.690	1.618	144	129
Berghofen	420	900	865	73	64
Schüren	430	827	771	77	97
Sölde	440	533	713	27	77
Sölderholz	450	452	303	13	8
Stadtbezirk Aplerbeck		4.402	4.270	334	375
Benninghofen	510	811	605	77	39
Hachenev	520	95	109	16	6
Hörde	530	2.791	2.930	681	642
Holzen	540	429	388	23	12
Syburg	550	65	54	3	2
Wellinghofen	560	515	524	43	42
Wichlinghofen	570	228	160	3	5
Stadtbezirk Hörde		4.934	4.770	846	748
Barop	610	715	623	111	76
Bittermark	620	182	183	15	15
Brünninghausen	630	359	240	32	21
Eichlinghofen	640	708	765	164	137
Hombruch-Mitte	650	1.088	1.157	136	217
Hombruch-Südwest	660	196	187	21	9
Kirchhörde	670	788	691	119	76
Lücklemborg	680	546	376	61	50
Menglinghausen	690	137	238	18	29
Stadtbezirk Hombruch		4.719	4.460	677	630
Bövinghausen	710	550	698	139	193
Kley	720	236	253	40	26
Lütgendortmund	730	2.267	2.256	227	227
Marten	740	1.118	1.123	206	150
Oespel	750	235	288	11	16
Westrich	760	222	195	7	24
Stadtbezirk Lütgendortmund		4.628	4.813	630	636
Deusen	810	202	102	15	12
Huckarde	820	1.762	1.591	513	447
Jungferntal	830	495	511	72	40
Kirchlinde	840	927	834	132	112
Stadtbezirk Huckarde		3.386	3.038	732	611
Bodelschwingh	910	544	526	70	76
Mengede	920	977	987	120	177
Nette	930	435	590	67	123
Oestrich	940	672	680	134	114
Schwieringhausen	950	50	44	5	2
Westerfilde	960	724	792	159	162
Stadtbezirk Mengede		3.402	3.619	555	654
Außenstadt zusammen		37.797	36.203	5.551	5.312
Dortmund insgesamt		57.572	57.572	12.209	12.209

Umzüge vom alten zum neuen Wohnbezirk 1998

Tabelle 10

Alte Wohnung	Neue Wohnung										
	City	Westfalenhalle	Dorstfelder Brücke	Dorstfeld	Hafen	Nordmarkt	Borsigplatz	Kaiserbrunnen	Westfalendamm	Ruhrallee	Innenstadt zusammen
City	206	71	79	24	63	140	47	115	47	76	868
Westfalenhalle	53	311	100	31	51	65	24	65	48	118	866
Dorstfelder Brücke	73	133	468	100	124	175	62	78	42	58	1.313
Dorstfeld	20	30	35	655	68	86	41	57	12	16	1.020
Hafen	45	64	123	52	845	623	133	112	42	53	2.092
Nordmarkt	82	63	127	55	503	1.958	318	192	38	41	3.377
Borsigplatz	43	30	55	26	120	369	811	112	19	19	1.604
Kaiserbrunnen	89	62	87	45	75	156	98	822	130	63	1.627
Westfalendamm	45	28	27	24	14	38	32	91	334	62	695
Ruhrallee	46	96	61	25	38	54	20	70	87	216	713
Innenstadt zus.	702	888	1.162	1.037	1.901	3.664	1.586	1.714	799	722	14.175
Eving	39	27	36	22	149	226	74	48	31	30	682
Scharnhorst	24	31	26	17	56	124	65	118	38	22	521
Brackel	37	38	51	40	39	65	42	229	85	40	666
Aplerbeck	46	33	48	28	46	90	51	81	69	48	540
Hörde	58	91	63	34	62	138	71	138	140	66	861
Hornbruch	97	120	62	82	69	96	38	94	62	88	808
Lütgendortmund	49	35	68	141	78	102	88	61	34	49	705
Huckarde	7	22	29	130	62	67	47	40	16	17	437
Mengede	25	27	32	51	46	82	41	39	19	18	380
Außenstadt zus.	382	424	415	545	607	990	517	848	494	378	5.600
Dortmund insges.	1.084	1.312	1.577	1.582	2.508	4.654	2.103	2.562	1.293	1.100	19.775

Noch: Umzüge vom alten zum neuen Wohnbezirk 1998

Noch Tabelle 10

Alte Wohnung	Neue Wohnung										
	Eving	Scharnhorst	Brackel	Aplerbeck	Hörde	Hornbruch	Lütgendortmund	Huckarde	Mengede	Außenstadt zusammen	Dortmund insgesamt
City	44	40	89	56	86	101	33	46	20	515	1.383
Westfalenhalle	30	27	74	51	109	167	41	30	29	558	1.424
Dorstfelder Brücke	50	34	62	39	72	87	57	58	31	490	1.803
Dorstfeld	47	55	58	28	65	128	163	163	59	766	1.786
Hafen	144	68	92	49	95	93	83	114	59	797	2.889
Nordmarkt	267	84	163	110	189	113	88	96	67	1.177	4.554
Borsigplatz	94	76	84	50	62	44	45	49	46	550	2.154
Kaiserbrunnen	72	126	353	140	134	128	55	49	33	1.090	2.717
Westfalendamm	31	26	158	153	127	129	19	24	58	725	1.420
Ruhrallee	32	49	72	83	103	116	29	26	16	526	1.239
Innenstadt zus.	811	585	1.205	759	1.042	1.106	613	655	418	7.194	21.369
Eving	1.833	182	110	58	68	75	44	79	67	2.516	3.198
Scharnhorst	231	2.205	436	112	117	64	63	52	68	3.348	3.869
Brackel	83	256	2.420	295	152	137	59	41	57	3.500	4.166
Aplerbeck	62	203	400	2.079	579	189	82	52	84	3.730	4.270
Hörde	80	87	198	623	2.304	406	113	53	45	3.909	4.770
Hornbruch	71	40	134	273	419	2.396	153	126	40	3.652	4.460
Lütgendortmund	54	59	87	95	108	206	2.935	433	131	4.108	4.813
Huckarde	106	59	44	73	61	50	424	1.585	199	2.601	3.038
Mengede	112	85	88	35	84	90	142	310	2.293	3.239	3.619
Außenstadt zus.	2.632	3.176	3.917	3.643	3.892	3.613	4.015	2.731	2.984	30.603	36.203
Dortmund insges.	3.443	3.761	5.122	4.402	4.934	4.719	4.628	3.386	3.402	37.797	57.572

Lebendgeborene ortsansässiger Mütter 1998							Tabelle 11		
Geburten	In Dortmund beurkundet			Auswärts beurkundet			Insgesamt		
	männl.	weibl.	zus.	männl.	weibl.	zus.	männl.	weibl.	zus.
Deutsche ehelich	1.229	1.060	2.289	579	571	1.150	1.808	1.631	3.439
nicht ehelich	359	353	712	124	140	264	483	493	976
Zusammen	1.588	1.413	3.001	703	711	1.414	2.291	2.124	4.415
Ausländer ehelich	527	455	982	80	74	154	607	529	1.136
nicht ehelich	37	30	67	10	16	26	47	46	93
Zusammen	564	485	1.049	90	90	180	654	575	1.229
Insgesamt	2.152	1.898	4.050	793	801	1.594	2.945	2.699	5.644

Nachrichtlich: 17 Totgeborene

Ehelich Lebendgeborene nach Altersgruppen der Mütter und Geburtenfolge 1998									Tabelle 12
Mütter ¹⁾ von ... bis unter ... Jahren	Geburten in der Ehe nach dem Steuerrecht								Insgesamt
	1. Kind	2. Kind	3. Kind	4. Kind	5. Kind	6. Kind	7. Kind	8. Kind und mehr	
- 20	75	11	2	-	-	-	-	-	88
20 - 25	458	251	41	6	1	-	-	-	757
25 - 30	670	510	191	54	10	3	-	-	1.438
30 - 35	617	671	229	67	23	10	4	2	1.623
35 - 40	173	215	139	39	10	6	2	3	587
40 - 45	13	35	16	4	4	-	2	-	74
45 und älter	2	1	4	1	-	-	-	-	8
Insgesamt	2.008	1.694	622	171	48	19	8	5	4.575
darunter Ausländer									
- 20	50	9	1	-	-	-	-	-	60
20 - 25	198	130	22	4	1	-	-	-	355
25 - 30	119	160	102	31	6	2	-	-	420
30 - 35	28	61	67	28	9	5	3	1	202
35 - 40	10	23	25	17	3	1	2	1	82
40 - 45	3	3	3	-	4	-	1	-	14
45 und älter	-	1	1	1	-	-	-	-	3
Insgesamt	408	387	221	81	23	8	6	2	1.136

¹⁾ Zugrundegelegt ist das Geburtsjahr der Mütter (für 1998 sind die bis unter 20 Jahre alten Mütter also 1979 und danach geboren).

Lebendgeborene nach Konfession der Eltern 1998						Tabelle 13
Konfession des Vaters	Konfession der Mutter					
	evangelisch	röm.-katholisch	jüdisch	sonstige u. ohne	insgesamt	
Evangelisch	730	449	-	121	1.300	
Röm.-katholisch	434	666	2	100	1.202	
Jüdisch	1	1	13	8	23	
Sonstige und ohne	327	239	3	1.481	2.050	
Ehelich zusammen	1.492	1.355	18	1.710	4.575	
Nicht ehelich ¹⁾	477	344	4	244	1.069	
Insgesamt	1.969	1.699	22	1.954	5.644	
darunter Ausländer						
Evangelisch	5	1	-	1	7	
Röm.-katholisch	4	77	-	10	91	
Jüdisch	1	-	12	7	20	
Sonstige und ohne	5	11	3	999	1.018	
Ehelich zusammen	15	89	15	1.017	1.136	
Nicht ehelich ¹⁾	1	25	2	65	93	
Insgesamt	16	114	17	1.082	1.229	

¹⁾ Konfession der Mutter.

Gestorbene nach Geschlecht und Familienstand 1998

Tabelle 14

Familienstand	Bevölkerung insgesamt			Darunter Ausländer		
	männlich	weiblich	insgesamt	männlich	weiblich	insgesamt
Ledig	300	291	591	17	9	26
Verheiratet	2.084	861	2.945	89	38	127
Verwitwet	620	2.240	2.860	9	25	34
Geschieden	258	236	494	11	4	15
Insgesamt	3.262	3.628	6.890	126	76	202

Gestorbene nach Geschlecht und Konfession 1998

Tabelle 15

Konfession	Bevölkerung insgesamt			Darunter Ausländer		
	männlich	weiblich	insgesamt	männlich	weiblich	insgesamt
Evangelisch	1.494	1.950	3.444	3	5	8
Röm.-katholisch	1.138	1.310	2.448	43	23	66
Jüdisch	11	13	24	9	12	21
Sonstige und ohne	619	355	974	71	36	107
Insgesamt	3.262	3.628	6.890	126	76	202

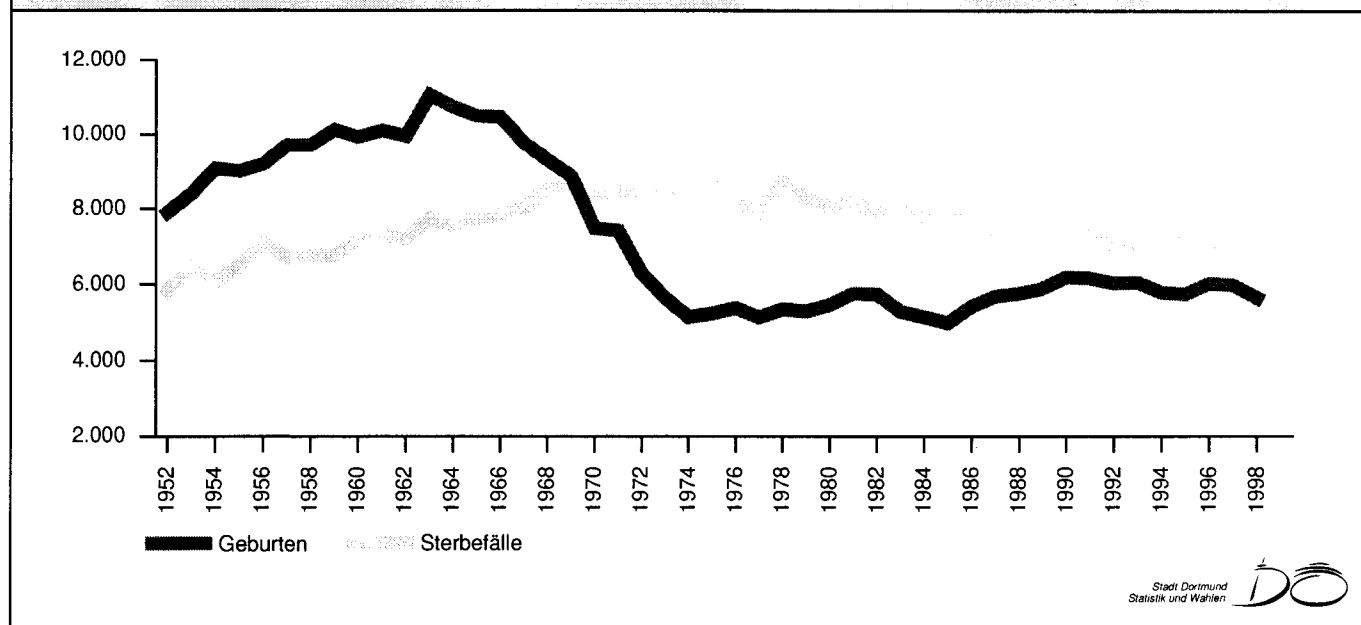
Gestorbene nach Altersgruppen 1998

Tabelle 16

Alter von ... bis unter ... Jahren	Bevölkerung insgesamt			Darunter Ausländer		
	männlich	weiblich	insgesamt	männlich	weiblich	insgesamt
0 - 1	18	15	33	4	3	7
1 - 3	5	8	13	-	-	-
3 - 6	3	3	6	2	1	3
6 - 18	6	3	9	1	-	1
18 - 21	5	1	6	1	-	1
21 - 60	593	323	916	47	26	73
60 - 65	360	195	555	24	6	30
65 - 75	901	625	1.526	25	16	41
75 und älter	1.371	2.455	3.826	22	24	46
Insgesamt	3.262	3.628	6.890	126	76	202

Geburten und Sterbefälle seit 1952

Grafik 5



Eheschließungen ¹⁾ nach Familienstand 1998									Tabelle 17	
Familienstand der Männer	Familienstand der Frauen									
	ledig		verwitwet		geschieden		insgesamt			
	zusammen	darunter	zusammen	darunter	zusammen	darunter	zusammen	darunter		
		Ausländer		Ausländer		Ausländer		Ausländer		
Ledig	1.729	300	9	2	339	58	2.077	360		
Verwitwet	19	3	10	1	46	2	75	6		
Geschieden	312	63	15	4	443	52	770	119		
Insgesamt	2.060	366	34	7	828	112	2.922	485		

¹⁾ Beide Ehepartner wohnhaft in Dortmund.

Eheschließungen ¹⁾ nach Konfession 1998						Tabelle 18	
Konfession des Mannes	Konfession der Frau						
	evangelisch	röm.-katholisch	jüdisch	sonstige und ohne	insgesamt		
Evangelisch	485	315	3	144	947		
Röm.-katholisch	353	393	-	113	859		
Jüdisch	-	-	3	-	3		
Sonstige	384	240	3	486	1.113		
Insgesamt	1.222	948	9	743	2.922		
darunter Ausländer							
Evangelisch	9	22	3	24	58		
Röm.-katholisch	16	64	-	35	115		
Jüdisch	-	-	3	-	3		
Sonstige	57	46	3	203	309		
Insgesamt	82	132	9	262	485		

¹⁾ Beide Ehepartner wohnhaft in Dortmund.

Eheschließungen ¹⁾ nach Altersgruppen 1998												Tabelle 19	
Männer von ... bis unter ... Jahren	Frauen von ... bis unter ... Jahren												
	-	20	25	30	35	40	45	50	55	60 und älter	insgesamt		
	20	25	30	35	40	45	50	55	60	älter			
- 20	4	8	-	-	1	-	-	-	-	-	-	13	
20 - 25	59	184	41	9	3	-	-	1	-	-	-	297	
25 - 30	19	214	390	86	26	5	3	1	-	-	-	744	
30 - 35	6	66	338	330	68	11	4	1	-	-	-	824	
35 - 40	1	25	65	168	83	23	8	3	-	1	1	377	
40 - 45	-	8	21	48	66	69	18	5	1	1	1	237	
45 - 50	1	5	8	16	36	46	36	13	4	-	-	165	
50 - 55	-	1	7	6	10	18	29	21	3	2	2	97	
55 - 60	-	-	2	5	5	10	18	19	10	8	8	77	
60 und älter	-	-	2	1	3	4	17	12	24	28	28	91	
Insgesamt	90	511	874	669	301	186	133	76	42	40	40	2.922	
darunter Ausländer													
- 20	2	5	-	-	1	-	-	-	-	-	-	8	
20 - 25	22	59	15	4	1	-	-	1	-	-	-	102	
25 - 30	9	48	55	11	2	3	-	1	-	-	-	129	
30 - 35	2	28	43	24	11	4	-	-	-	-	-	112	
35 - 40	1	11	12	17	5	4	2	-	-	-	-	52	
40 - 45	-	4	6	7	8	3	1	-	1	-	-	30	
45 - 55	-	3	2	2	3	2	3	1	-	-	-	16	
55 - 60	-	1	4	2	2	3	2	2	-	-	-	16	
50 - 60	-	-	2	1	-	3	2	1	-	-	-	9	
60 und älter	-	-	1	-	1	1	4	1	3	-	-	11	
Insgesamt	36	159	140	68	34	23	14	7	4	-	-	485	

¹⁾ Beide Ehepartner wohnhaft in Dortmund.

Nachrichtlich: 333 Ehen, bei denen ein Ehepartner eine ausländische Staatsangehörigkeit besitzt.

Ehelösungen nach Altersgruppen 1998											Tabelle 20
Männer von ... bis unter Jahren	Frauen von ... bis unter ... Jahren										
	- 20	20 25	25 30	30 35	35 40	40 45	45 50	50 60	60 und älter	insge- samt	
- 20	-	1	-	-	-	-	-	-	-	-	1
20 - 25	4	16	5	2	-	-	-	-	-	-	27
25 - 30	1	42	92	29	3	8	1	1	-	-	177
30 - 35	-	12	106	166	34	8	6	4	-	-	336
35 - 40	1	3	42	121	132	35	13	4	-	-	351
40 - 45	-	4	14	34	106	90	17	6	2	-	273
45 - 50	1	1	3	11	26	79	58	7	1	-	187
50 - 60	-	-	1	7	13	33	71	79	6	-	210
60 und älter	-	1	-	-	-	3	3	28	17	-	52
Insgesamt	7	80	263	370	314	256	169	129	26	-	1.614

Ehelösungen nach Dauer ¹⁾ der Ehe 1998												Tabelle 21
Urteile	Von ... bis unter ... Jahren										Insge- samt	
	- 1	1 2	2 3	3 4	4 5	5 10	10 15	15 20	20 25	25 und mehr		
Scheidung	15	46	97	93	107	523	267	167	130	169	1.614	
Aufhebung	-	-	-	-	-	-	-	-	-	-	-	
Nichtigkeit	-	-	-	-	-	-	-	-	-	-	-	
Insgesamt	15	46	97	93	107	523	267	167	130	169	1.614	

¹⁾ Maßgebend ist der Tag der Rechtskraft des Urteils.

Ehelösungen nach Kinderzahl 1998										Tabelle 22
Urteile	Ehe- lösun- gen zus.	Davon mit ... Kindern								
		0	1	2	3	4	5	6 und mehr		
Scheidung	1.614	872	427	255	47	11	1	1	1	
Aufhebung	-	-	-	-	-	-	-	-	-	
Nichtigkeit	-	-	-	-	-	-	-	-	-	
Insgesamt	1.614	872	427	255	47	11	1	1	1	

Ehelösungen nach Höhe des Streitwertes 1998								Tabelle 23
Urteile	Von ... bis unter ... DM							Insge- samt
	- 5.000	5.000 10.000	10.000 20.000	20.000 30.000	30.000 40.000	40.000 und mehr		
Scheidung	41	695	621	161	43	53	1.614	
Aufhebung	-	-	-	-	-	-	-	
Nichtigkeit	-	-	-	-	-	-	-	
Insgesamt	41	695	621	161	43	53	1.614	

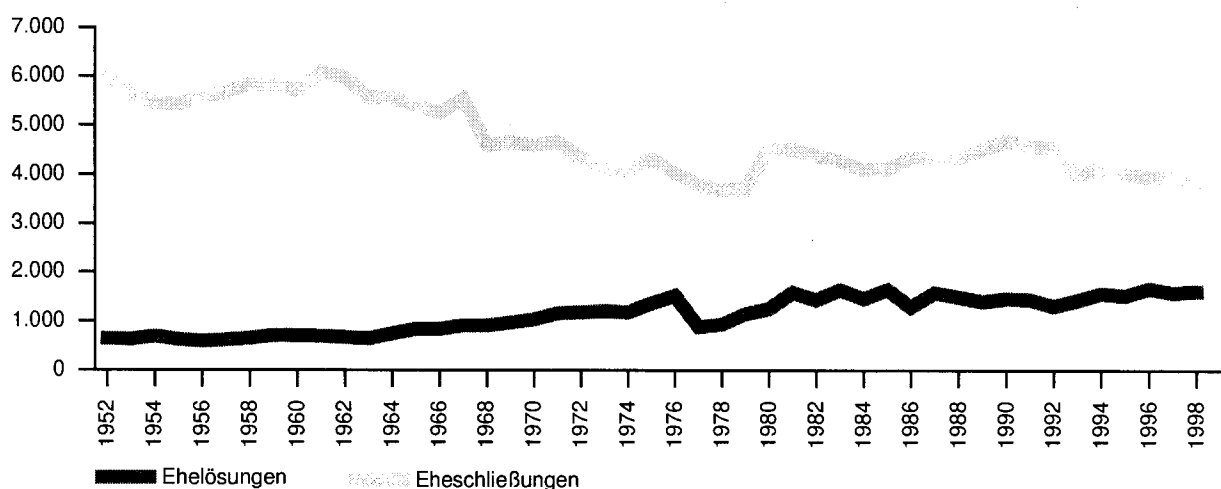
Ehelösungen nach Staatsangehörigkeit 1998

Tabelle 24

Staatsangehörigkeit des Mannes	Staatsangehörigkeit der Frau						Insgesamt
	deutsch	griechisch	italienisch	spanisch	türkisch	sonstige	
Deutsch	1.316	1	1	-	3	59	1.380
Griechisch	5	4	-	-	-	3	12
Italienisch	9	-	2	-	-	4	15
Spanisch	1	-	-	-	-	-	1
Türkisch	36	-	-	-	43	2	81
Sonstige	80	1	-	-	1	43	125
Insgesamt	1.447	6	3	-	47	111	1.614

Eheschließungen¹⁾ und Ehelösungen seit 1952

Grafik 6



¹⁾ Mindestens ein Ehepartner ist wohnhaft in Dortmund.

Stadt Dortmund
Statistik und Wahlen

Ausländer nach Geschlecht in den Statistischen Bezirken am 31.12.1998

Tabelle 25

Statistischer Bezirk Stadtbezirk	Männlich		Weiblich		Zusammen	
	absolut	Anteil a.d. Gesamtbevölkerung in %	absolut	Anteil a.d. Gesamtbevölkerung in %	absolut	Anteil a.d. Gesamtbevölkerung in %
City 000	1.177	23,4	844	17,4	2.021	20,5
Westfalenhalle 010	612	8,9	540	6,6	1.152	7,6
Dorstfelder Brücke 020	1.923	27,8	1.676	25,4	3.599	26,6
Dorstfeld 030	1.202	14,5	1.119	13,0	2.321	13,7
Innenstadt-West	4.914	18,1	4.179	14,8	9.093	16,4
Hafen 040	3.317	34,5	2.772	31,2	6.089	32,9
Nordmarkt 050	6.343	45,0	5.628	42,8	11.971	44,0
Borsigplatz 060	3.095	45,7	2.703	45,0	5.798	45,4
Innenstadt-Nord	12.755	41,8	11.103	39,6	23.858	40,8
Kaiserbrunnen 070	1.855	16,0	1.649	12,8	3.504	14,3
Westfalendamm 080	548	7,2	514	5,7	1.062	6,4
Ruhrallee 090	591	10,2	455	6,8	1.046	8,3
Innenstadt-Ost	2.994	12,0	2.618	9,2	5.612	10,5
Innenstadt zusammen	20.663	25,0	17.900	21,1	38.563	23,0
Brechten 110	99	2,3	112	2,4	211	2,4
Eving 120	2.140	21,7	2.040	19,5	4.180	20,6
Holthausen 130	4	1,6	3	1,2	7	1,4
Lindenhorst 140	505	18,6	402	16,2	907	17,5
Stadtbezirk Eving	2.748	16,1	2.557	14,3	5.305	15,2

Ausländer nach Staatsangehörigkeit in den Statistischen Bezirken am 31.12.1998

Tabelle 26

Statistischer Bezirk Stadtbezirk		Grie- chen- land	Groß- britan- nien	Italien	Jugos- lawien ¹⁾	Polen	Portu- gal	Spanien	Türkei	Sonst. und ohne	Insge- samt
City	000	144	44	218	69	74	45	42	230	1.155	2.021
Westfalahalle	010	101	38	38	40	38	31	52	219	595	1.152
Dorstfelder Brücke	020	246	29	181	246	90	92	106	1.589	1.020	3.599
Dorstfeld	030	60	16	47	95	154	20	20	785	1.124	2.321
Innenstadt-West		551	127	484	450	356	188	220	2.823	3.894	9.093
Hafen	040	740	32	400	599	144	198	102	1.863	2.011	6.089
Nordmarkt	050	786	46	864	849	279	716	231	4.810	3.390	11.971
Borsigplatz	060	716	19	68	338	123	191	46	3.058	1.239	5.798
Innenstadt-Nord		2.242	97	1.332	1.786	546	1.105	379	9.731	6.640	23.858
Kaiserbrunnen	070	277	70	268	316	170	133	95	920	1.255	3.504
Westfalendamm	080	39	37	64	40	56	30	39	201	556	1.062
Ruhrallee	090	84	27	73	48	43	22	36	166	547	1.046
Innenstadt-Ost		400	134	405	404	269	185	170	1.287	2.358	5.612
Innenstadt zusammen		3.193	358	2.221	2.640	1.171	1.478	769	13.841	12.892	38.563
Brechten	110	5	14	11	16	17	3	13	40	92	211
Eving	120	119	17	67	152	238	23	26	2.971	567	4.180
Holthausen	130	-	-	-	-	1	-	-	-	6	7
Lindenhorst	140	24	6	6	37	26	6	6	568	228	907
Stadtbezirk Eving		148	37	84	205	282	32	45	3.579	893	5.305
Derne	210	17	7	7	19	15	2	4	942	154	1.167
Hostedde	220	7	1	-	3	5	1	4	10	30	61
Kirchderne	230	11	8	3	6	12	-	1	81	52	174
Kurl-Husen	240	3	6	18	12	10	1	3	90	80	223
Lanstrop	250	1	5	1	1	37	-	2	60	127	234
Scharnhorst-Alt	260	17	9	15	21	25	3	4	688	169	951
Scharnhorst-Ost	270	14	17	44	47	183	12	27	354	939	1.637
Stadtbezirk Scharnhorst		70	53	88	109	287	19	45	2.225	1.551	4.447
Asseln	310	22	21	24	26	21	1	13	19	126	273
Brackel	320	78	74	74	76	83	45	47	172	515	1.164
Wambel	330	23	37	40	36	27	13	18	89	159	442
Wickede	340	36	26	24	26	101	30	14	312	384	953
Stadtbezirk Brackel		159	158	162	164	232	89	92	592	1.184	2.832
Aplerbeck	410	17	40	82	77	43	13	57	197	512	1.038
Berghofen	420	21	25	44	25	28	21	18	186	218	586
Schüren	430	2	26	27	209	38	8	33	149	938	1.430
Sölde	440	15	10	18	9	13	2	10	43	129	249
Sölderholz	450	1	7	7	2	12	-	5	12	58	104
Stadtbezirk Aplerbeck		56	108	178	322	134	44	123	587	1.855	3.407
Benninghofen	510	6	8	26	13	28	6	6	135	168	396
Hachenev	520	3	2	2	4	3	5	3	26	33	81
Hörde	530	99	57	298	335	127	57	107	1.436	1.739	4.255
Holzen	540	8	7	30	3	12	5	3	36	148	252
Syburg	550	1	5	5	1	3	-	2	5	47	69
Wellinghofen	560	5	12	29	8	43	3	4	42	140	286
Wichlinghofen	570	5	2	12	2	2	1	4	3	31	62
Stadtbezirk Hörde		127	93	402	366	218	77	129	1.683	2.306	5.401
Barop	610	56	25	17	26	17	49	22	139	217	568
Bittermark	620	7	6	5	2	3	2	1	3	41	70
Brünninghausen	630	6	8	13	2	2	5	5	15	73	129
Eichlinghofen	640	38	42	16	63	28	6	25	104	781	1.103
Hombruch-Mitte	650	59	27	63	82	27	101	13	449	285	1.106
Hombruch-Südwest	660	1	4	8	3	5	14	3	0	39	77
Kirchhörde	670	13	10	37	30	29	12	9	104	253	497
Lücklemberg	680	2	11	13	57	5	5	4	50	155	302
Menglinghausen	690	1	6	9	2	4	7	3	49	193	274
Stadtbezirk Hombruch		183	139	181	267	120	201	85	913	2.037	4.126

Noch: Ausländer nach Staatsangehörigkeit in den Statistischen Bezirken
am 31.12.1998

Noch Tabelle 26

Statistischer Bezirk Stadtbezirk	Griechenland	Großbritannien	Italien	Jugoslawien ¹⁾	Polen	Portugal	Spanien	Türkei	Sonst. und ohne	Insgesamt	
Bövinghausen	710	17	1	25	46	38	2	8	725	147	1.009
Kley	720	8	4	10	24	8	2	4	24	103	187
Lütgendortmund	730	96	22	69	83	128	32	65	742	596	1.833
Marten	740	19	16	42	73	61	29	12	432	206	890
Oespele	750	35	9	11	3	12	3	7	20	106	206
Westrich	760	6	4	2	8	5	-	3	4	46	78
Stadtbezirk Lütgendortmund	181	56	159	237	252	68	99	1.947	1.204	4.203	
Deusen	810	12	1	17	4	2	-	6	29	57	128
Huckarde	820	19	16	70	204	58	3	11	2.016	553	2.950
Jungferntal	830	13	2	5	11	23	2	2	363	170	591
Kirchlinde	840	24	9	18	13	82	7	12	522	272	959
Stadtbezirk Huckarde	68	28	110	232	165	12	31	2.930	1.052	4.628	
Bodelschwingh	910	10	1	15	19	45	1	12	206	268	577
Mengede	920	49	16	38	19	31	8	13	795	223	1.192
Nette	930	21	2	12	15	33	-	8	429	276	796
Oestrich	940	7	10	19	33	32	2	3	581	165	852
Schwieringhausen	950	-	1	-	-	1	-	-	2	9	13
Westerfilde	960	19	3	9	35	86	-	5	391	349	897
Stadtbezirk Mengede	106	33	93	121	228	11	41	2.404	1.290	4.327	
Außenstadt zusammen	1.098	705	1.457	2.023	1.918	553	690	16.860	13.372	38.676	
Dortmund insgesamt	4.291	1.063	3.678	4.663	3.089	2.031	1.459	30.701	26.264	77.239	

¹⁾ Ohne Kroatien, Slowenien und Bosnien-Herzegowina, die seit 1992 selbständige Staaten sind.

Ausländer nach Altersgruppen und Staatsangehörigkeit am 31.12.1998

Tabelle 27

Staatsangehörigkeit	Alter von ... bis unter ... Jahren									Insgesamt
	0 - 1	1 - 3	3 - 6	6 - 18	18 - 21	21 - 60	60 - 65	65 - 75	75 u. älter	
Belgien	1	2	1	10	7	103	3	9	6	142
Dänemark	-	-	1	-	1	34	-	-	1	37
Finnland	-	1	-	1	6	47	1	-	-	56
Frankreich	5	8	10	12	13	399	6	16	9	478
Griechenland	32	95	129	588	178	2.753	278	209	29	4.291
Großbritannien	5	1	9	40	28	844	32	65	39	1.063
Irland	-	2	1	3	12	65	2	-	-	85
Italien	32	79	121	469	120	2.484	146	159	68	3.678
Luxemburg	-	-	-	2	-	11	1	-	-	14
Niederlande	2	8	7	31	11	517	50	45	64	735
Österreich	2	5	4	31	12	511	33	56	39	693
Portugal	30	57	72	248	65	1.390	94	66	9	2.031
Schweden	-	-	1	3	1	60	3	2	3	73
Spanien	6	10	26	96	38	975	151	132	25	1.459
EU-Ausländer zusammen	115	268	382	1.534	492	10.193	800	759	292	14.835
Übriges Westeuropa	3	1	-	9	2	121	5	4	4	149
Osteuropa	865	1.949	2.706	8.803	2.549	28.914	1.762	1.361	433	49.342
Europa zusammen	983	2.218	3.088	10.346	3.043	39.228	2.567	2.124	729	64.326
Afrika zusammen	93	180	267	1.039	319	3.104	124	71	16	5.213
Amerika zusammen	3	3	7	66	22	544	21	29	22	717
Asien zusammen	106	212	303	1.094	263	4.336	73	89	40	6.516
Australien zusammen	-	1	-	3	1	25	4	1	3	38
Sonstige und ohne	2	7	15	59	18	253	8	31	36	429
Insgesamt	1.187	2.621	3.680	12.607	3.666	47.490	2.797	2.345	846	77.239