

Stimmzettel

am 22. Mai 2005

Nr. 174 **Dortmunder Statistik**  
**Landtagswahl 2005**  
am 22. Mai 2005 Themenheft

Nur die Landesparlamentarier  
im Wahlkreis  
Sie haben 1 Stimme  
Stimmkreisnummer 2005

Hier  
ankreuzen  
↓

SPD

lands  
zu

Stadt Dortmund  
Amt für Statistik  
und Wahlen



**Dortmunder Statistik**

**Die Landtagswahl am 22. Mai 2005**

# Impressum

**Herausgeber:** Stadt Dortmund, Amt für Statistik und Wahlen, 44122 Dortmund  
**Redaktion:** Ernst-Otto Sommerer (verantwortlich), Mirjam Spengler (Bearbeitung)  
**Produktion:** Ulrich Böttcher  
**Gestaltung des Innenteils:** Vera Lagemann  
**Titelgestaltung:** Gerd Schmedes  
**Druck:** Dortmund Agentur/Graphischer Betrieb - 06/2005  
**Auflagenhöhe:** 2.000  
**Kontakt:** InfoLine (0231) 50 - 2 21 24, Telefax: (0231) 50 - 2 47 77, eMail: [Daten@dortmund.de](mailto:Daten@dortmund.de),  
Internet: [www.dortmund.de/statistik-wahlen](http://www.dortmund.de/statistik-wahlen)

**Nachdruck, auch auszugsweise, nur mit Quellenangabe gestattet.**

	Seite
<b>Impressum</b>	2
<b>Inhaltsverzeichnis</b>	3
<b>Landtagswahl 2005 in Dortmund: Textteil</b>	
<b>Wahlanalyse</b>	
1. Wahlgebiet und Wahlverfahren	5
2. Wahlergebnis	5
3. Wahlbeteiligung	7
4. Repräsentative Wahlstatistik	9
5. Wahl mit einem Wahlschein - Briefwahl	10
6. Die Landtagswahlergebnisse in den zwei Bundestagswahlkreisen	11
<b>Landtagswahl 2005 in Dortmund: Tabellen und Grafiken</b>	
<b>Das Dortmunder Wahlergebnis</b>	
Tabelle: Das Dortmunder Gesamtergebnis	13
Grafik: Gewinne/Verluste der Parteien bei den Landtagswahlen 2000/2005 - absolut -	13
Grafik: Gewinne/Verluste der Parteien bei den Landtagswahlen 2000/2005 - in Prozentpunkten -	13
Grafik: Die Landtagswahlergebnisse seit 1985 - absolut und prozentual -	13
Tabelle: Die Landtagswahlergebnisse in den vier Wahlkreisen	14
Tabelle: Die direkt gewählten Bewerberinnen und Bewerber	14
Grafik: Die Ergebnisse der Landtagswahl 2005 in den vier Dortmunder Wahlkreisen im Vergleich zu anderen Wahlen	15
Tabelle: Die Ergebnisveränderungen der Landtagswahl 2005 gegenüber den Landtagswahlen 1995 und 2000 in den vier Landtagswahlkreisen - in Prozentpunkten -	15
Tabelle: Die Stimmbezirke mit SPD- und CDU-Mehrheit nach Stadtbezirken	16
Karte: Stimmenanteile der SPD in den Stadtbezirken	16
Karte: Stimmenanteile der CDU in den Stadtbezirken	16
Karte: Stimmenanteile der FDP in den Stadtbezirken	16
Karte: Stimmenanteile der GRÜNEN in den Stadtbezirken	16
<b>Wahlbeteiligung</b>	
Tabelle: Die Wahlbeteiligung in den 41 Kommunalwahlbezirken	17
Grafik: Die Entwicklung der Wahlbeteiligung seit 1985	17
Tabelle: Die Wahlbeteiligung nach Altersgruppen und Geschlecht in %	17
Grafik: Die Wahlbeteiligung (mit Briefwahl) nach Altersgruppen und Geschlecht in %	17
<b>Repräsentative Wahlstatistik</b>	
Tabelle: Die Parteienergebnisse nach Altersgruppen und Geschlecht	18
Grafik: Die Parteienergebnisse nach Altersgruppen und Geschlecht	18
Tabelle: Der Altersaufbau der männlichen und weiblichen Wähler nach Parteien	19
Grafik: Der Altersaufbau der Wählerinnen und Wähler nach ausgewählten Parteien	19

## **Wahl mit einem Wahlschein - Briefwahl**

Tabelle:	Die Antragsteller der Briefwahl nach Altersgruppen und Geschlecht	20
Tabelle:	Das Briefwahlergebnis und das Gesamtergebnis	20
Grafik:	Das Briefwahlergebnis und das Urnenwahlergebnis bei der Landtagswahl 2005	20
Tabelle:	Die ausgestellten Wahlscheine nach Stadt- und Kommunalwahlbezirken	21
Grafik:	Der Anteil der Briefwähler an den Wählern insgesamt seit 1990 - in % -	21
Grafik:	Der Entwicklung des Briefwahlaufkommens seit 1990	21

## **Städtevergleich**

Tabelle:	Ergebnisse der Landtagswahl 2005 im Vergleich der 20 größten Städte NRW	22
Tabelle:	Ergebnisveränderungen der Landtagswahlen 2005/2000 im Vergleich der 20 größten Städte NRW	22

## **Ergebnisse in den zwei Bundestagswahlkreisen**

Tabelle:	Die Landtagswahlergebnisse in den zwei Bundestagswahlkreisen	23
Tabelle:	Die Neugliederung der Bundestagswahlkreise	23
Karte:	Die 41 Kommunalwahlbezirke in den zwei Bundestagswahlkreisen	23

## **Ergebnisse in den 41 Kommunalwahlbezirken**

Karte:	Die SPD-Ergebnisse in den 41 Kommunalwahlbezirken	24
Karte:	Die CDU-Ergebnisse in den 41 Kommunalwahlbezirken	24
Karte:	Die FDP-Ergebnisse in den 41 Kommunalwahlbezirken	25
Karte:	Die GRÜNEN-Ergebnisse in den 41 Kommunalwahlbezirken	25
Tabelle:	Die Landtagswahlergebnisse in den 41 Kommunalwahlbezirken und den 12 Stadtbezirken - absolute Ergebnisse -	26
Tabelle:	Die Landtagswahlergebnisse in den 41 Kommunalwahlbezirken und den 12 Stadtbezirken - prozentuale Ergebnisse -	27
Tabelle:	Gewinne und Verluste der Parteien in den 41 Kommunalwahlbezirken und den 12 Stadtbezirken - in Prozentpunkten -	28

## **Landtagswahl 2005 in Dortmund: Anhang**

<b>Ergebnis und prozentuale Stimmenverteilung in den Stimmbezirken</b>	29
--	----

## 1. Wahlgebiet und Wahlverfahren

Am 22. Mai 2005 waren rund 13,2 Mio. Wahlberechtigte dazu aufgerufen, den 14. nordrhein-westfälischen Landtag zu wählen. Wahlgebiet war das Land Nordrhein-Westfalen, unterteilt in 128 Landtagswahlkreise. In Dortmund lagen die vier Landtagswahlkreise 111 Dortmund I, 112 Dortmund II, 113 Dortmund III und 114 Dortmund IV. In ihnen waren 427.044 Bürgerinnen und Bürger berechtigt, ihre Stimmen abzugeben. Gegenüber der Landtagswahl 2000 ist die Zahl der Dortmunder Landtagswahlkreise von sechs auf vier reduziert worden.

Bei der nordrhein-westfälischen Landtagswahl kommt ein Verbindungssystem von Mehrheits- und Verhältniswahl zur Anwendung. Jede Wählerin bzw. jeder Wähler hat eine Stimme, mit der eine Wahlkreisbewerberin bzw. ein Wahlkreisbewerber und zugleich die Landesreserve-liste (sofern eingereicht) der entsprechenden Partei gewählt wird. Wahlberechtigt wie auch wählbar sind Deutsche nach Vollendung des 18. Lebensjahres. Bei der Mandatsverteilung bleiben Bewerberinnen und Bewerber, die weniger als 5 % der Stimmen erhalten haben, unberücksichtigt. Die Sitzverteilung wird nach dem Hare-Niemeyer-Verfahren berechnet. Die ermittelten Sitze jeder Partei werden anschließend zunächst mit den direkt gewählten Bewerberinnen und Bewerbern besetzt. Reichen diese zahlenmäßig nicht aus, greift die Landesreserve-liste der entsprechenden Partei in der vorgegebenen Rangfolge. Gewinnt eine Partei mehr Direktmandate als ihr nach dem Verhältnisausgleich zustehen, kommt es zu Überhangmandaten für diese und Ausgleichsmandaten für die anderen Parteien, damit das proportionale Verhältnis gewahrt bleibt.

## 2. Wahlergebnis

### Regierungswechsel im Düsseldorfer Landtag

Mit 44,8 % der gültigen Stimmen gewinnt die CDU auf Landesebene gegenüber der Landtagswahl 2000 7,8 Prozentpunkte hinzu und wird stärkste Fraktion. Die SPD erzielt mit 37,1 % ein um 5,7 Prozentpunkte niedrigeres Ergebnis als noch fünf Jahre zuvor. Die FDP wie auch die GRÜNEN erhalten insgesamt jeweils 6,2 % der gültigen Stimmen (FDP: - 3,6 Prozentpunkte, GRÜNE: - 0,9 Prozentpunkte). Nach 36 Jahren kommt es somit im nordrhein-westfälischen Landtag erstmals zu einem Machtwechsel.

Das Landtagswahlergebnis in Dortmund wie auch im übrigen Ruhrgebiet weicht, wie aus vergangenen Wahlen bekannt, vom Landesergebnis deutlich ab. So liegt

der Stimmenanteil der SPD in Dortmund bei 47,4 % (- 5,3 Prozentpunkte), die CDU erzielt 34,2 %, (+ 7,3 Prozentpunkte) die FDP 4,5 % (- 3 Prozentpunkte) und die GRÜNEN 7,4 % (- 1,3 Prozentpunkte). In den Gewinnen und Verlusten der Parteien in Dortmund spiegeln sich jedoch gleichermaßen die landesweiten Trends wider. Ebenso wie im Land Nordrhein-Westfalen insgesamt haben auch in Dortmund mehr Wahlberechtigte von ihrem Stimmrecht Gebrauch gemacht als bei der Landtagswahl 2000. So stieg die Wahlbeteiligung um 4,1 Prozentpunkte auf 59,4 % (NRW: 63,0 %; + 6,3 Prozentpunkte).

### Wahlergebnis NRW, RVR\* und Dortmund - in % -

Partei	NRW	RVR	Dortmund
SPD	37,1	46,7	47,4
CDU	44,8	36,2	34,2
FDP	6,2	4,6	4,5
GRÜNE	6,2	5,6	7,4
Sonstige	5,7	7,0	6,6

\* Regionalverband Ruhr

### SPD gewinnt alle vier Dortmunder Landtagswahlkreise mit deutlichem Abstand

Ein Blick auf die Ergebnisse in den vier Dortmunder Landtagswahlkreisen zeigt für alle vier angetretenen SPD-Kandidatinnen und -Kandidaten einen deutlichen Vorsprung vor den nächstplatzierten Herausforderern der CDU. Mit 49,4 % liegt der höchste Stimmenanteil im Wahlkreis 111 Dortmund I, der vergleichsweise niedrigste im Wahlkreis 114 Dortmund IV vor.

### Wahlergebnisse in den vier Dortmunder Landtagswahlkreisen - in % -

Partei	WK 111 Dortmund I	WK 112 Dortmund II	WK 113 Dortmund III	WK 114 Dortmund IV
SPD	49,4	47,6	47,8	45,4
CDU	30,8	31,7	35,7	36,5
FDP	3,6	4,4	4,4	5,2
GRÜNE	8,5	8,9	5,8	7,1
Sonstige	7,7	7,4	6,3	5,8

Somit ziehen nachfolgend aufgeführte Kandidatinnen und Kandidaten für das Stadtgebiet Dortmund in den Düsseldorfer Landtag ein. Über die Landesreservelisten ist (im Unterschied zur Landtagswahl 2000) keine weitere Kandidatin/kein weiterer Kandidat aus Dortmund in den Landtag gewählt worden.

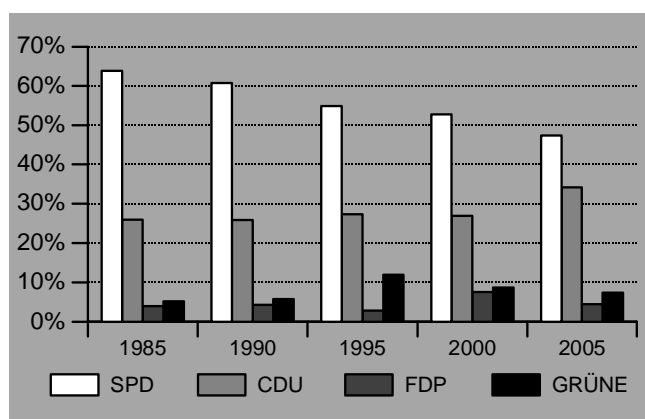
**Die direkt gewählten Bewerberinnen und Bewerber**

Wahlkreis	Name, Partei
Wahlkreis 111, Dortmund I Innenstadt-West, Huckarde, Mengede	Annegret Krauskopf, SPD
Wahlkreis 112, Dortmund II Innenstadt-Nord, Innenstadt-Ost, Eving	Gerda Kieninger, SPD
Wahlkreis 113, Dortmund III Scharnhorst, Brackel, Aplerbeck	Harald Schartau, SPD
Wahlkreis 114, Dortmund IV Hörde, Hombruch, Lütgendortmund	Dr. Gerd Bollermann, SPD

**Einbußen für die SPD trotz höherer Wahlbeteiligung**

Ein Vergleich der Landtagswahlergebnisse seit 1985 ergibt für die SPD kontinuierlich zurück gehende Stimmenanteile. Sowohl die bis zur Landtagswahl 2000 abfallenden Wahlbeteiligungsquoten als auch der zuletzt wieder gestiegene Abstimmungs-eifer der Wahlberechtigten haben sich zu ungunsten der SPD ausgewirkt. Die prozentualen Ergebnisse der CDU steigen im selben Zeitraum jedoch nicht gegenläufig zu den SPD-Ergebnissen an - erst bei der zuletzt durchgeführten Landtagswahl gelingt der CDU in Dortmund der Sprung über die 30 %-Marke. Ge-

Landtagswahlergebnisse 1985 bis 2005 - in % -

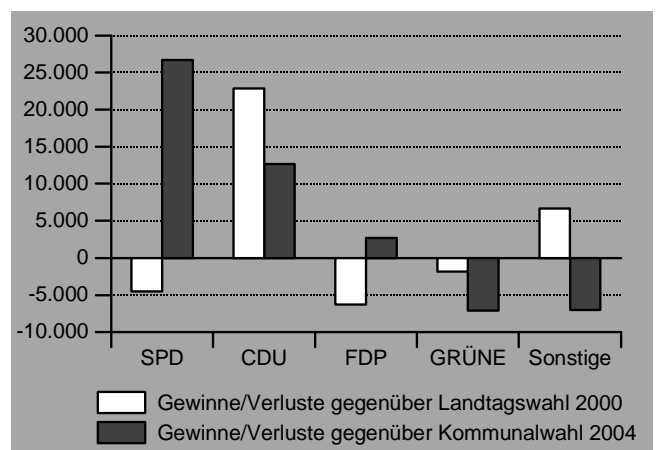


gen den Trend der in der jüngeren Vergangenheit durchgeführten Wahlen, deren Ergebnisse meist ein "Abstrafen" der beiden großen Volksparteien zugunsten kleinerer Parteien erkennen ließen, haben die GRÜNEN, vor allem aber die FDP, in Dortmund schwächere Ergebnisse erzielt. Der Stimmenanteil der zu den "Sonstigen" zusammengefassten Parteien ist indes gestiegen, was vor allem auf den Erfolg der erstmalig angetretenen WASG zurückgeführt werden kann.

**CDU legt gegenüber Landtagswahl 2000 rund 23.000 Stimmen zu**

Aufgrund der sich von Wahl zu Wahl ändernden Wahlbeteiligungsquoten erfordert eine Auswertung der Gewinne und Verluste jedoch unbedingt einen Blick auf die absoluten Ergebnisveränderungen. Nachfolgender Abbildung kann entnommen werden, dass die CDU in Dortmund gegenüber der Landtagswahl 2000 rund 23.000 Stimmen hinzu gewonnen hat, während alle übrigen im Landtag vertretenen Parteien - darunter am stärksten die FDP - absolute Verluste hinnehmen mussten. Auch die gestiegene Stimmenzahl der sonstigen Parteien lässt gegenüber der Landtagswahl 2000 die Zugewinne durch die neue Partei WASG erkennen.

Gewinne/Verluste der Parteien gegenüber der Landtagswahl 2000 und der Kommunalwahl 2004 - absolut -



Ein anderes Bild ergibt sich bei einer Betrachtung der absoluten Ergebnisdifferenzen gegenüber der Kommunalwahl 2004. Hier erzielten SPD, CDU und FDP Stimmen-gewinne, während GRÜNE und sonstige Parteien an Wählerzuspruch verloren. Das schlechtere Abschneiden der sonstigen Parteien bei der Landtagswahl hängt jedoch (auch) mit der im Gegensatz zur Kommunalwahl geltenden 5-%-Klausel zusammen. Aus dem unterschied-

lichen Abstimmungsverhalten kann in jedem Fall gefolgert werden, dass die Wählerinnen und Wähler zwischen kommunaler und Landesebene deutlich differenzieren.

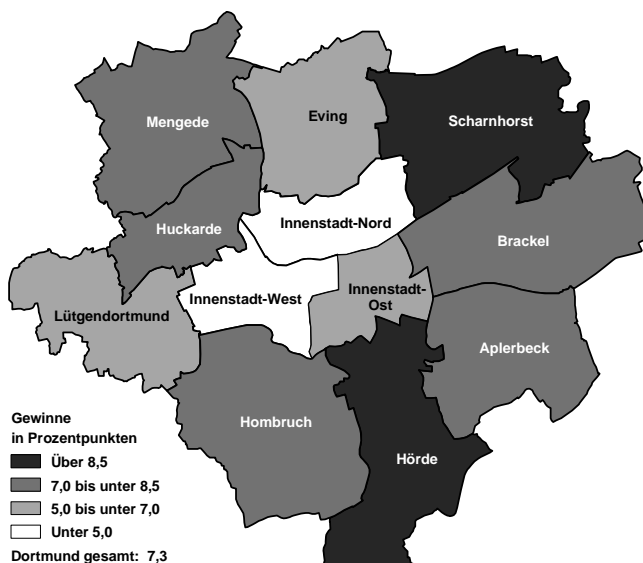
**Größte Verluste der SPD in den eigenen Hochburgen**

Die Hochburgen der vier Landtagsfraktionen liegen innerhalb Dortmunds in den aus früheren Wahlen bekannten Gebieten. So erzielt die SPD ihre höchsten Stimmenanteile in der Nordhälfte der Stadt, die CDU und die FDP erreichen in den südlichen und südöstlichen Stadtteilen ihre höchsten Werte, während die GRÜNEN in City- und Universitätsnähe überdurchschnittlichen Wählerzuspruch erhalten (kartografische Darstellungen hierzu finden sich auf den S. 16 und 24/25).

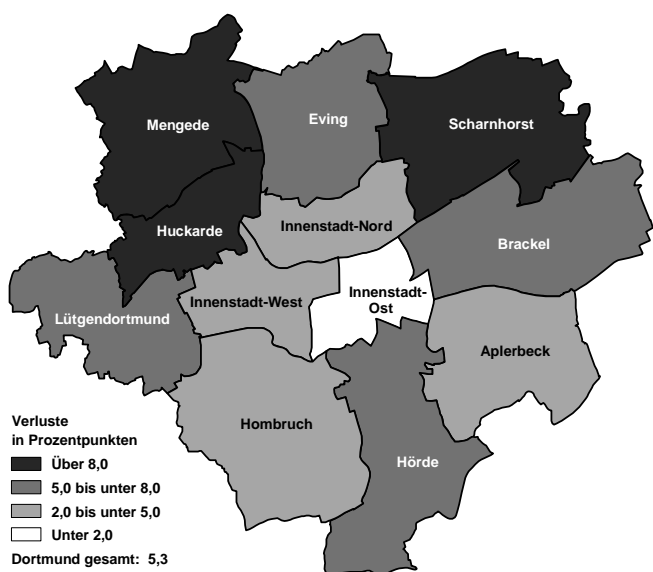
Ebenso wie die Wahlergebnisse stellen sich auch die Gewinne und Verluste der Parteien gegenüber der Landtagswahl 2000 je nach Wohnlage innerhalb Dortmunds unterschiedlich dar. So ergeben kleinräumige Analysen, dass die SPD vor allem in ihren Hochburgen Prozente eingebüßt hat. Während sie im Stadtgebiet insgesamt ein um 5,3 Prozentpunkte niedrigeres Ergebnis als im Jahr 2000 erzielt, stellen sich die Verluste in den nördlichen Außenbezirken Scharnhorst, Huckarde und Mengede überdurchschnittlich (- 8,4 bis - 9,5 Prozentpunkte), in der Innenstadt-Ost hingegen unterdurchschnittlich dar (-1,7 Prozentpunkte). Die Zugewinne der CDU streuen innerhalb Dortmunds geringer als die Verluste der SPD. Dennoch fallen sie in Hörde - hier vorrangig im Orts-

zentrum, einer SPD-Hochburg - und in Scharnhorst größer aus (+ 9,6 bzw. + 8,5 Prozentpunkte) als in den drei Innenstadtbezirken (+ 4,5 bis + 5,4 Prozentpunkte). Im Wesentlichen liefert dies einen Hinweis darauf, dass das Wechselwählerpotential in den SPD-Hochburgen deutlich größer ist als in der Südhälfte der Stadt und in Citynähe. Ergänzend sei erwähnt, dass die höchsten Ergebnisse der erstmals angetretenen WASG ebenfalls in den traditionell SPD-dominierten Gebieten vorliegen.

**Ergebnisveränderungen bei der CDU gegenüber der Landtagswahl 2000 in den Stadtbezirken**



**Ergebnisveränderungen bei der SPD gegenüber der Landtagswahl 2000 in den Stadtbezirken**



**3. Wahlbeteiligung**

**Rekordtief bei der Wahlbeteiligung überwunden**

Gegenüber der im Jahr 2000 auf einen bisherigen Tiefstand gefallen Wahlbeteiligung von 55,3 % ist bei der zuletzt durchgeführten Landtagswahl wieder ein Anstieg um 4,1 Prozentpunkte auf 59,4 % zu verzeichnen. Damit fällt der Wahleifer der Dortmunderinnen und Dortmunder jedoch immer noch leicht unterdurchschnittlich aus (NRW: 63,0 %; + 6,3 Prozentpunkte).

Eine kleinräumige Betrachtung zeigt, dass vor allem Wahlberechtigte in Gebieten mit ohnehin über dem Stadtdurchschnitt liegenden Beteiligungswerten vermehrt von ihrem Stimmrecht Gebrauch gemacht haben. Die deutlichsten Werteveränderungen liegen für die Stadtbezirke Innenstadt-West (hier jedoch nicht für Dorstfeld), Hombruch, Innenstadt-Ost und Aplerbeck vor. Demgegenüber ist die Wahlbeteiligung in der Innen-



stadt-Nord im Vergleich zur Landtagswahl 2000 am geringsten gestiegen. Hier haben erneut deutlich weniger als die Hälfte der Wahlberechtigten mit abgestimmt.

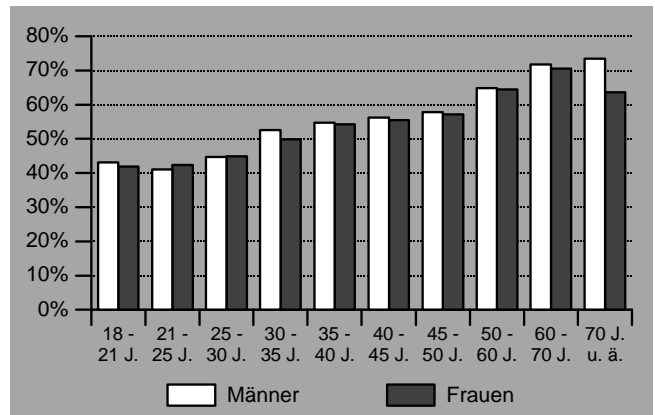
**Die Wahlbeteiligung nach Stadtbezirken im Vergleich**

Stadtbezirk	Landtagswahl 2000 in %	Landtagswahl 2005 in %	Differenz 2005/2000 in Prozentpunkten
Innenstadt-West	55,4	61,8	6,4
Innenstadt-Nord	41,5	42,8	1,3
Innenstadt-Ost	59,1	64,1	5,0
Eving	52,6	55,6	3,0
Scharnhorst	50,9	54,6	3,7
Brackel	55,5	59,3	3,8
Aplerbeck	61,7	66,6	4,9
Hörde	59,7	63,6	3,9
Hombruch	63,7	69,0	5,3
Lütgendortmund	51,4	54,8	3,4
Huckarde	51,0	53,4	2,4
Mengede	49,4	52,5	3,1
<b>Dortmund gesamt</b>	<b>55,3</b>	<b>59,4</b>	<b>4,1</b>

**Wahlabstinz bei unter 30-Jährigen am größten**

Eine Auswertung der Wahlbeteiligung nach Altersgruppen und Geschlecht ergibt auch für die Landtagswahl 2005 die bereits aus früheren Wahlen bekannten Differenzen zwischen den Altersgruppen. So liegen die niedrigsten Werte bei beiden Geschlechtern für die Altersgruppen unter 30 Jahren vor (41,1 bis 44,9 %), während die höchsten Werte bei den Männern in der Altersgruppe über 70 Jahre (73,5 %) und bei den Frauen in der Altergruppe 60 bis 70 Jahre (70,6 %) zu finden sind. Die gravierendste Wertedifferenz zwischen Männern und Frauen besteht - nach wie vor - bei den ältesten Wahlberechtigten. Hier weisen die Frauen mit einer Wahlbeteiligung von 63,7 % einen fast 10 Prozentpunkte niedrigeren Wert auf als die gleichaltrigen Männer. In abgeschwächter Form besteht diese Tendenz ansonsten nur in der Gruppe der 30- bis 35-Jährigen.

**Die Wahlbeteiligung nach Altersgruppen und Geschlecht in %\***



\* Auf der Basis einer Auswertung von 24 ausgewählten Stadtbezirken (von 294).

Der Anstieg der Wahlbeteiligung gegenüber der Landtagswahl 2000 kann vor allem auf eine höhere Wahlmotivation der mittleren Altersgruppen zurück geführt werden. Für die Männer liegen in den Altersgruppen zwischen 30 und 45 Jahren, für die Frauen zwischen 35 und 45 Jahren, um rund 6 Prozentpunkte höhere Werte als bei der Landtagswahl 2000 vor. Demgegenüber ist die Wahlbeteiligung bei den ältesten Wahlberechtigten leicht zurückgegangen.

**Die Wahlbeteiligung nach Altersgruppen und Geschlecht im Vergleich zur Landtagswahl 2000**

Altersgruppe von ... bis unter ... Jahre	2000 *		2005 **		Differenz in %-punkten	
	Männer	Frauen	Männer	Frauen	Männer	Frauen
18 - 21 Jahre	41,8	37,9	43,1	41,9	1,3	4,0
21 - 25 Jahre	38,0	37,5	41,1	42,3	3,1	4,8
25 - 30 Jahre	42,5	41,6	44,7	44,9	2,2	3,3
30 - 35 Jahre	46,7	47,4	52,6	49,8	5,9	2,4
35 - 40 Jahre	48,2	46,8	54,7	54,2	6,5	7,4
40 - 45 Jahre	49,9	50,5	56,2	55,5	6,3	5,0
45 - 50 Jahre	55,7	53,8	57,8	57,1	2,1	3,3
50 - 60 Jahre	62,8	63,4	64,8	64,4	2,0	1,0
60 - 70 Jahre	71,5	66,4	71,7	70,6	0,2	4,2
70 Jahre u. ä.	74,7	64,4	73,5	63,7	-1,2	-0,7
<b>zusammen</b>	<b>57,1</b>	<b>55,9</b>	<b>60,2</b>	<b>58,9</b>	<b>3,1</b>	<b>3,0</b>

\* Auf der Basis einer Auswertung von 48 ausgewählten Stadtbezirken (von 478).

\*\* Auf der Basis einer Auswertung von 24 ausgewählten Stadtbezirken (von 294).

#### 4. Repräsentative Wahlstatistik

##### Parteienpräferenz variiert je nach Altersgruppe

Die Auswertung der repräsentativen Wahlstatistik zeigt: Nicht nur die Wahlbeteiligung, auch die Parteienpräferenzen unterscheiden sich zwischen den Altersgruppen teils deutlich voneinander. In den meisten Wahlen der jüngeren Vergangenheit ließ sich dabei ein wiederkehrendes Muster feststellen. So erhielten die beiden großen Volksparteien den größten Wählerzuspruch unter den älteren bzw. ältesten Wählerinnen und Wählern, während die Neigung, für kleinere Parteien zu votieren, bei den jüngeren bzw. den Erstwählerinnen und -wählern signifikant ausgeprägter war. Dieses Muster ist - zumindest bezüglich der SPD-Ergebnisse - bei der Landtagswahl durchbrochen. So erzielt die SPD ihren größten Stimmenanteil (52,1 %) in der Gruppe der 18- bis 25-Jährigen. Im Ranking der Altersgruppen folgen danach erst die über 60-Jährigen (51,0), geringere Stimmenanteile liegen in den mittleren Altersgruppen vor. Verglichen mit der Landtagswahl 2000 fällt das SPD-Ergebnis in der jüngsten Altersgruppe 7,1 Prozentpunkte höher aus, während in allen übrigen Altersgruppen Verluste zu verzeichnen sind.

Die prozentualen CDU-Ergebnisse steigen auch bei der Landtagswahl 2005 von Altersgruppe zu Altersgruppe. Nachfolgende Tabelle zeigt dabei den deutlichsten Wertesprung zwischen den Altersklassen bis 60 Jahren und den über 60-Jährigen. Die größten Zugewinne gegenüber der Landtagswahl 2000 hat die CDU in der Gruppe der 35- bis 45-Jährigen erhalten (+ 12,7 Prozentpunkte). Die FDP erzielt ihr bestes Ergebnis bei den 25- bis 35-Jährigen (6,6 %) - und hier vor allem bei den Männern (7,4 %). Auch die GRÜNEN erhalten vergleichsweise die meisten Stimmen von den Wählerinnen und Wählern der jungen bis mittleren Altersgruppen, anders als bei der FDP fällt bei ihnen jedoch das Votum der Frauen höher aus (14,5 bzw. 15,0 %). Nach wie vor er-

halten die GRÜNEN von den ältesten Wählerinnen und Wählern mit Abstand am wenigsten Zustimmung (1,4 %).

Unter den in der Tabelle als "Sonstige" zusammengefassten Parteien erhält die rechtsextreme NPD ihr höchstes Ergebnis, wie aus anderen Wahlen der jüngeren Vergangenheit bekannt, von den Erst- bzw. Jungwählerinnen und -wählern (Männer 4,3 %, Frauen 3,2 %). Die erstmalig angetretene WASG erzielt in den mittleren Altersgruppen überdurchschnittliche Stimmenanteile (alle Parteienergebnisse nach Altersgruppen und Geschlecht können der Tabelle auf S. 18 entnommen werden).

##### Wählerprofil der SPD entspricht am ehesten der Gesamtwählerschaft

Die aufgezeigten Unterschiede spiegeln sich auch in der Altersstruktur der Wählerinnen und Wähler je Partei wider. So entspricht die Altersgruppenkonstellation der SPD-Wählerinnen und -wähler bei der Landtagswahl nahezu exakt der der Gesamtwählerschaft. Im Unterschied dazu sind die über 60-Jährigen in der CDU-Anhängerschaft deutlich über-, alle darunter liegenden Altersgruppen hingegen leicht unterrepräsentiert. Unter den FDP-Wählerinnen und -Wähler sind die 25- bis 45-Jährigen überdurchschnittlich vertreten. Gleiches gilt auch - jedoch in deutlich verschärfter Form - für die GRÜNEN-Wählerschaft. Der extrem starke Besatz der jüngeren bzw. mittleren Altersgruppen führt dazu, dass lediglich 6,6 % der GRÜNEN-Wählerinnen und -Wähler über 60 Jahre alt sind. Der entsprechende Anteil in der Gesamtwählerschaft fällt nahezu sechs mal so groß aus. Unter den sonstigen Parteien fällt die Anhängerschaft der NDP mit Abstand am jüngsten aus. Bei der neu angetretenen WASG sind hingegen die 45- bis 60-Jährigen überrepräsentiert (der Altersaufbau der Wählerinnen und Wähler nach Parteien kann vollständig der Tabelle auf S. 19 entnommen werden).

**Parteienergebnisse insgesamt nach Altersgruppen  
(= 100 %)\***

Altersgruppe von ... bis unter ... Jahre	SPD	CDU	FDP	GRÜNE	Sonst.
18 bis 25	52,1	24,0	4,8	10,8	8,3
25 bis 35	43,7	28,7	6,6	13,1	7,9
35 bis 45	45,4	29,3	4,8	13,1	7,5
45 bis 60	49,7	31,6	3,5	7,6	7,6
60 Jahre u. ä.	51,0	40,6	3,0	1,4	4,0

\* Auf der Basis einer Auswertung von 23 ausgewählten Stimmbezirken (von 294).

**Altersaufbau der Wähler insgesamt nach Parteien  
(= 100 %)\***

Altersgruppe von ... bis unter ... Jahre	SPD	CDU	FDP	GRÜNE	Sonst.	Wähler insges.
18 bis 25	7,1	4,8	7,9	9,9	8,7	6,7
25 bis 35	10,2	9,8	18,7	20,6	14,2	11,4
35 bis 45	17,5	16,4	22,5	33,7	21,9	18,8
45 bis 60	28,4	26,3	24,4	29,3	33,2	27,9
60 Jahre u. ä.	36,8	42,7	26,6	6,6	21,9	35,1

\* Auf der Basis einer Auswertung von 23 ausgewählten Stimmbezirken (von 294).

## 5. Wahl mit einem Wahlschein

### Trend zur Stimmabgabe per Brief setzt sich fort

Der Anteil an Wählerinnen und Wählern, die per Brief abgestimmt haben, war bei der Landtagswahl 2005 so hoch wie nie zuvor. Hatten im Jahr 2000 bereits 21,2 % diesen Weg der Stimmabgabe gewählt, so hat sich dieser Anteil um weitere 4,5 Prozentpunkte erhöht. Insgesamt sind zur Landtagswahl 2005 rund 69.000 Wahlscheinanträge gestellt worden - das sind rund 17.000 mehr als bei der Landtagswahl 2000. Das damalige Briefwahlaufkommen wurde seinerzeit ebenfalls als Rekordergebnis bezeichnet.

Nach wie vor werden die meisten Wahlscheine von den älteren Wahlberechtigten beantragt. Verglichen mit der Landtagswahl 2000 hat sich der Trend zur Briefwahl in allen Altersgruppen erhöht - in überdurchschnittlichem Maße jedoch bei den über 60-Jährigen.

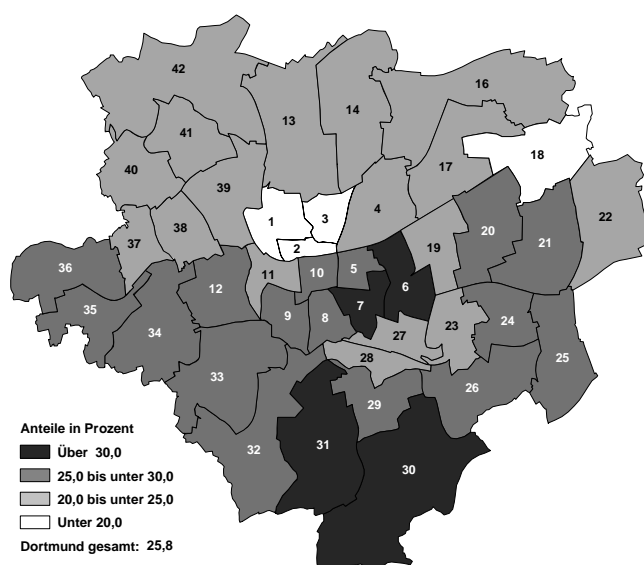
Eine kleinräumige Auswertung ergibt, dass sich die Briefwähleranteile gegenüber der Landtagswahl 2000 im gesamten Stadtgebiet um 2,8 (Innenstadt-Nord) bis 5,5 Prozentpunkte (Mengede) erhöht haben. Überdurchschnittliche Zuwachsraten sind dabei - mit Ausnahme der Innenstadt-Nord - in Gebieten mit traditionell eher schwacher Briefwahlbeteiligung zu verzeichnen. Wie bereits aufgezeigt, sind dies die Gebiete, in denen eine unterdurchschnittliche Steigerung der Wahlbeteiligungsquote vorliegt. Wahlbeteiligung und Briefwähleranteil haben sich gegenüber der Landtagswahl 2000 kleinräumig demnach nicht, wie in den meisten Wahlen der jüngeren Vergangenheit, gleichförmig entwickelt.

### Der Briefwähleranteil nach Stadtbezirken im Vergleich

Stadtbezirk	Briefwähleranteil Landtagswahl 2000 in %	Briefwähleranteil Landtagswahl 2005 in %	Differenz 2005/2000 in Prozentpunkten
Innenstadt-West	22,0	25,9	3,9
Innenstadt-Nord	17,2	20,0	2,8
Innenstadt-Ost	24,6	29,8	5,2
Eving	17,6	23,0	5,4
Scharnhorst	16,1	20,7	4,7
Brackel	20,1	24,1	4,0
Aplerbeck	23,2	27,0	3,7
Hörde	22,4	27,1	4,7
Hombruch	24,8	28,9	4,2
Lütgendortmund	22,0	27,4	5,3
Huckarde	18,1	23,0	4,9
Mengede	17,7	23,2	5,5
<b>Dortmund gesamt</b>	<b>21,2</b>	<b>25,8</b>	<b>4,5</b>

Nachfolgende Karte zeigt, dass nach wie vor die Dortmunder "Briefwahlhochburgen" in der Südhälfte der Stadt liegen. Wie zuvor erwähnt, haben sich die Werte zwischen nördlichen und südlichen Gebieten bei der aktuellen Wahl jedoch angenähert. So überschreiten die Briefwähleranteile nur in 4 Kommunalwahlbezirken (dies auch durch die Lage von Seniorenwohneinrichtungen bedingt) die 30 %-Marke - gleichermaßen wird in nur 4 Kommunalwahlbezirken die 20 %-Marke knapp unterschritten. Alle übrigen Werte bewegen sich relativ nahe am Durchschnitt von 25,8 %.

Anteil der Briefwähler an den Wählern in den Kommunalwahlbezirken



### Briefwahl ist nach wie vor Domäne der CDU-Wählerschaft

Exakt wie bei der im Jahr 2000 durchgeführten Landtagswahl fällt das Briefwahlergebnis der SPD um 6 Prozentpunkte niedriger aus als ihr Ergebnis in den Wahllokalen. Umgekehrt erzielt die CDU unter den per Brief abgegebenen Stimmen einen um 5,3 Prozentpunkte höheren Stimmenanteil. Im Vergleich zur vorherigen Landtagswahl haben sich bei der CDU die Differenzen zwischen Brief- und Urnenwahlergebnis allerdings verringert. Im Briefwahlergebnis der CDU spiegelt sich wider, dass vor allem ältere Wählerinnen und Wähler diesen Weg der Stimmabgabe bevorzugen. Wie anhand der repräsentativen Wahlstatistik aufgezeigt, hat die CDU in der Altersgruppe über 60 Jahren einen weit über dem Durchschnitt liegenden Stimmenanteil erzielt.

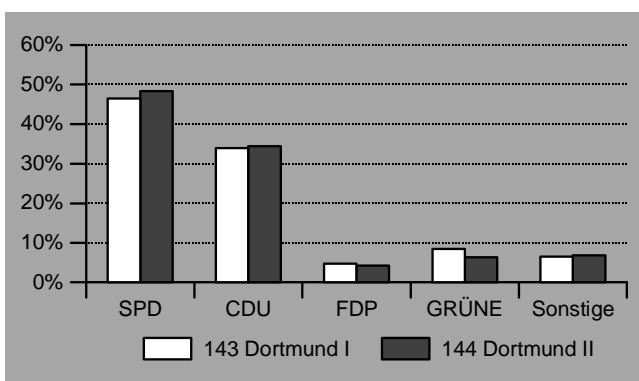
**Ergebnis in den Wahllokalen und Briefwahlergebnis  
2000 und 2005 - in % -**

Partei	2000		2005	
	Ohne Briefwahl	Nur Briefwahl	Ohne Briefwahl	Nur Briefwahl
SPD	54,0	48,1	48,9	42,9
CDU	25,1	33,6	32,8	38,1
FDP	7,5	7,3	4,2	5,3
GRÜNE	9,0	7,2	7,6	6,8
Sonstige	4,4	3,8	6,6	6,9

### 6. Die Landtagswahlergebnisse in den zwei Bundestagswahlkreisen

Als planmäßig nächste Wahl in Nordrhein-Westfalen steht die Wahl zum 16. Deutschen Bundestag bevor. Nachfolgender Abbildung können die Landtagswahlergebnisse in den beiden Dortmunder Bundestagswahlkreisen entnommen werden. Die Ergebnisunterschiede zwischen beiden Wahlkreisen bewegen sich zwischen 0,3 und 2,1 Prozentpunkten. Im Wahlkreis 143 Dortmund I fällt das SPD-Ergebnis 1,8 Prozentpunkte niedriger, das GRÜNEN-Ergebnis 2,1 Prozentpunkte höher aus als im Wahlkreis 144 Dortmund II. Gegenüber dem Landtagswahlergebnis 2000 hat die SPD im Wahlkreis 143 Dortmund I 4,5 und im Wahlkreis 144 Dortmund II 6,2 Prozentpunkte verloren, die CDU einen 6,5 bzw. 8,0 Prozentpunkte größeren Stimmenanteil erzielt.

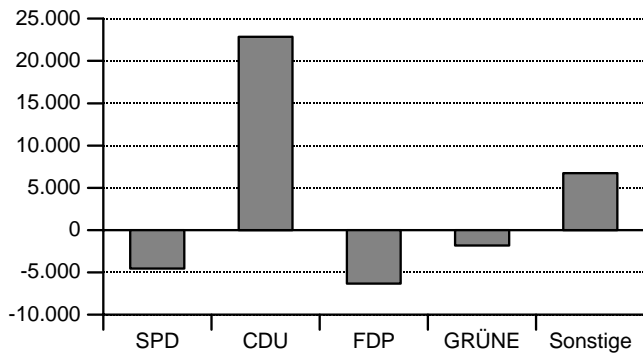
**Die Landtagswahlergebnisse in den zwei Bundestagswahlkreisen - in % -**



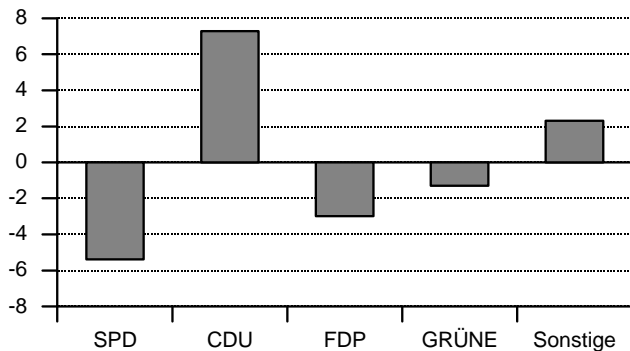
Für über dieses Heft hinaus gehende Analysen sei darauf hingewiesen, dass Excel-Tabellen mit den Stimmbezirksergebnissen auf der Internetseite [www.dortmund.de/statistik-wahlen/](http://www.dortmund.de/statistik-wahlen/) im Downloadbereich zur Verfügung stehen.



**Gewinne/Verluste der Parteien bei den Landtagswahlen 2000/2005 - absolut -**



**Gewinne/Verluste der Parteien bei den Landtagswahlen 2000/2005 - in Prozentpunkten -**

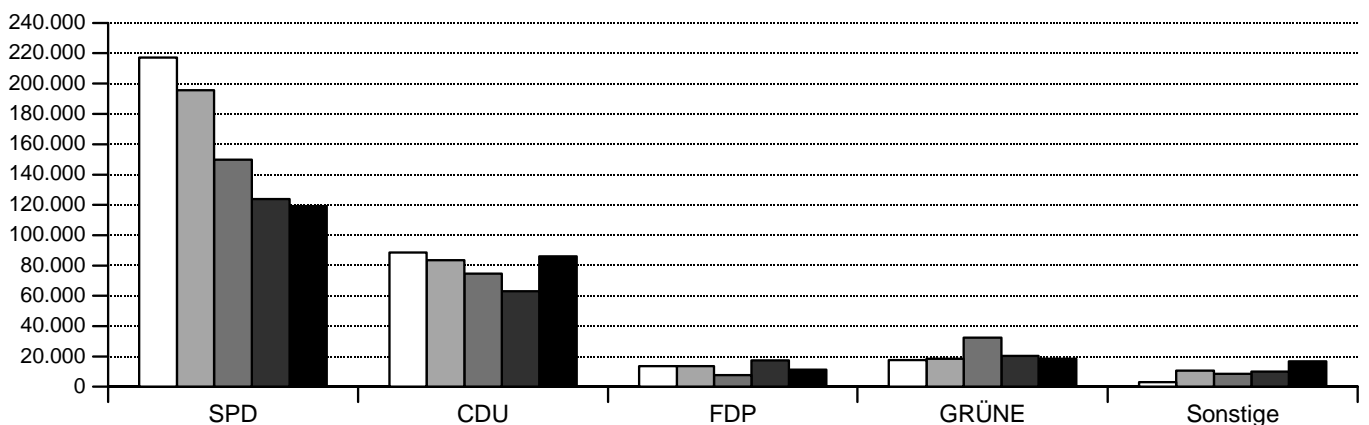


**Das Dortmunder Gesamtergebnis**

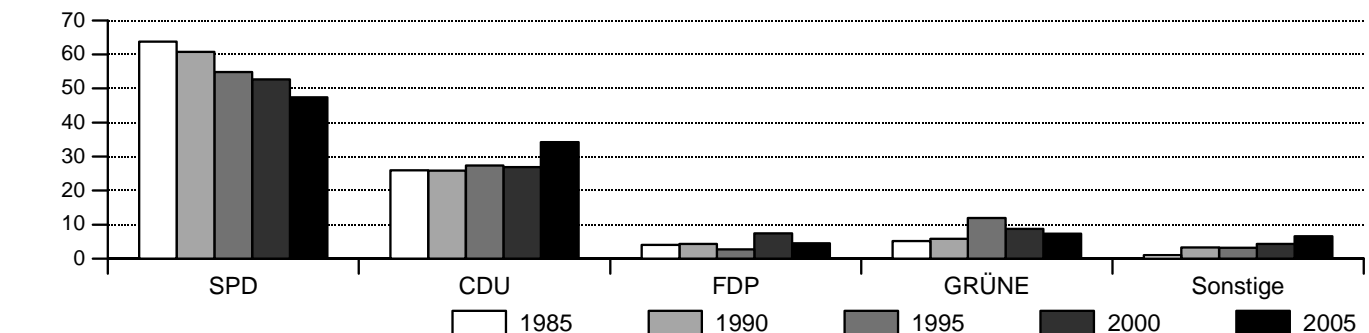
Wahlberechtigte	427.044	
Wähler insgesamt	253.545	
darunter mit Wahrschein	65.289	
Wahlbeteiligung in v. H.	59,4	
Ungültige Stimmen	1.842	
Gültige Stimmen	251.703	
Von den gültigen Stimmen entfielen auf	absolut	prozentual
SPD	119.241	47,4
CDU	85.963	34,2
FDP	11.258	4,5
GRÜNE	18.510	7,4
REP	1.970	0,8
PDS	3.938	1,6
BüSo	955	0,4
NPD	2.794	1,1
WASG	6.789	2,7
MÜNCH Parteilos	285	0,1

**Die Landtagswahlergebnisse seit 1985 - absolut und prozentual -**

**Wähler**



**in %**



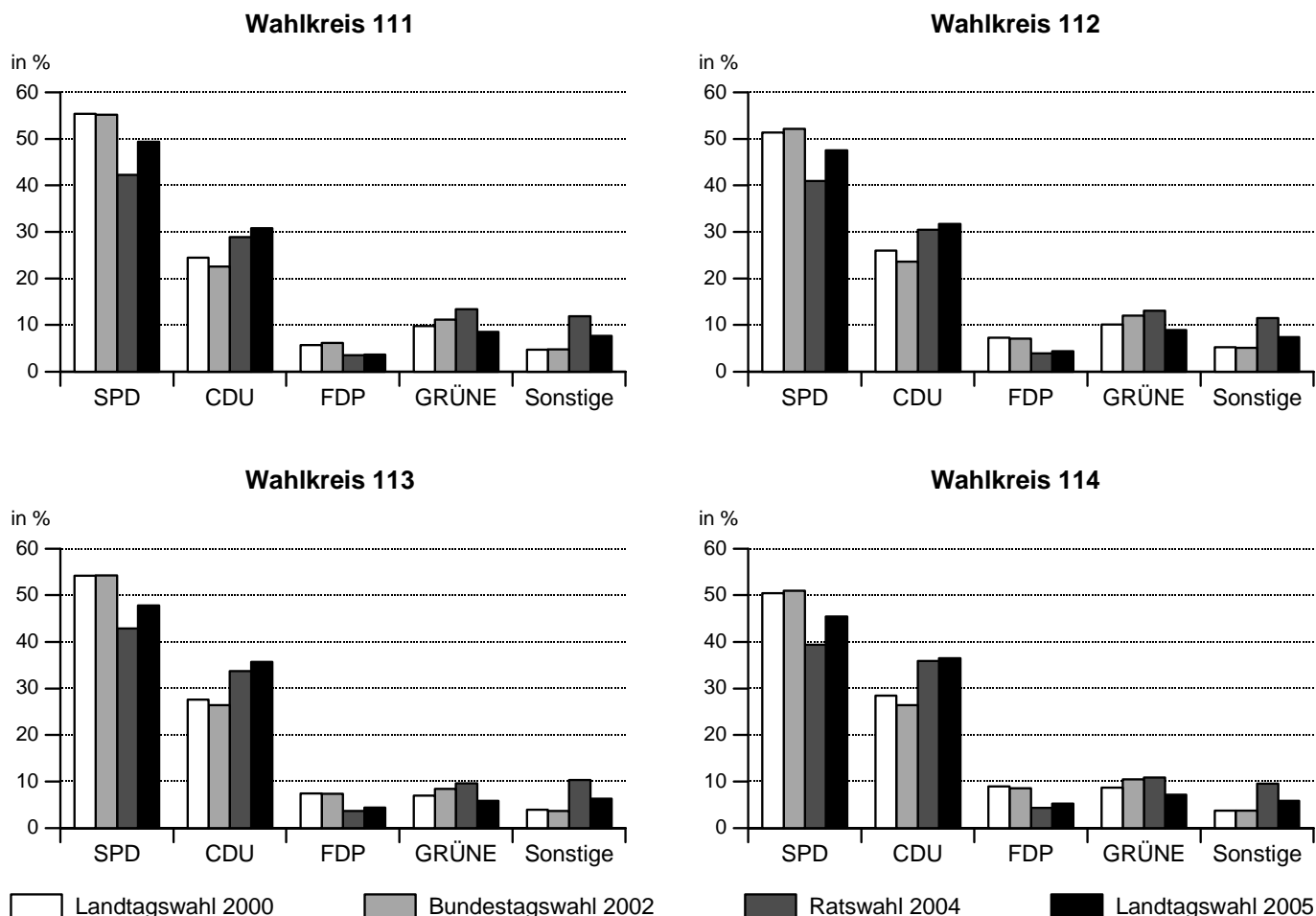
Die Landtagswahlergebnisse in den vier Wahlkreisen

Merkmal	Wahlkreis 111		Wahlkreis 112		Wahlkreis 113		Wahlkreis 114	
Wahlberechtigte	91.843		91.787		121.257		122.157	
Wähler insgesamt	51.963		51.300		73.500		76.782	
dar. mit Wahlschein	12.650		13.284		17.924		21.431	
Wahlbeteiligung in v.H.	56,6		55,9		60,6		62,9	
Ungültige Stimmen	421		405		492		524	
Gültige Stimmen	51.542		50.895		73.008		76.258	
Von den gültigen Stimmen entfielen auf	abs.	proz.	abs.	proz.	abs.	proz.	abs.	proz.
<b>SPD</b> - Sozialdemokratische Partei Deutschlands	25.472	49,4	24.241	47,6	34.913	47,8	34.615	45,4
<b>CDU</b> - Christlich Demokratische Union Deutschlands	15.871	30,8	16.159	31,7	26.082	35,7	27.851	36,5
<b>FDP</b> - Freie Demokratische Partei	1.870	3,6	2.234	4,4	3.223	4,4	3.931	5,2
<b>GRÜNE</b> - BÜNDNIS 90/DIE GRÜNEN	4.382	8,5	4.530	8,9	4.213	5,8	5.385	7,1
<b>REP</b> - DIE REPUBLIKANER	433	0,8	458	0,9	549	0,8	530	0,7
<b>PDS</b> - Partei des Demokratischen Sozialismus	968	1,9	1.042	2,0	986	1,4	942	1,2
<b>BüSo</b> - Bürgerrechtsbewegung Solidarität	208	0,4	190	0,4	313	0,4	244	0,3
<b>NPD</b> - Nationaldemokratische Partei Deutschlands	722	1,4	600	1,2	741	1,0	731	1,0
<b>WASG</b> - Arbeit & soziale Gerechtigkeit - Die Wahlalternative	1.616	3,1	1.441	2,8	1.988	2,7	1.744	2,3
<b>MÜNCH</b> - Parteilos	-	-	-	-	-	-	285	0,4

Die direkt gewählten Bewerberinnen und Bewerber

Wahlkreis	Name	Partei
111 Dortmund I	Krauskopf, Annegret	SPD
112 Dortmund II	Kieninger, Gerda	SPD
113 Dortmund III	Schartau, Harald	SPD
114 Dortmund IV	Dr. Bollermann, Gerd	SPD

Die Ergebnisse der Landtagswahl 2005 in den vier Dortmunder Wahlkreisen im Vergleich zu anderen Wahlen



Die Ergebnisse der Landtagswahl 2000 sind auf den neuen Wahlkreiszuschnitt umgerechnet worden..

Die Ergebnisveränderungen der Landtagswahl 2005 gegenüber den Landtagswahlen 1995 und 2000 in den vier Landtagswahlkreisen<sup>1)</sup> - in Prozentpunkten -

Partei	Wahlkreis 111		Wahlkreis 112		Wahlkreis 113		Wahlkreis 114	
	gegenüber		gegenüber		gegenüber		gegenüber	
	1995	2000	1995	2000	1995	2000	1995	2000
SPD	-8,9	-6,0	-6,0	-3,8	-8,0	-6,4	-6,7	-5,0
CDU	6,4	6,3	4,5	5,7	7,8	8,1	7,5	8,1
FDP	1,8	-2,1	1,7	-2,9	1,6	-3,0	1,4	-3,7
GRÜNE	-3,6	-1,3	-3,8	-1,2	-4,8	-1,1	-5,3	-1,5
REP	-0,6	-0,9	-0,8	-0,9	-0,6	-0,6	-0,5	-0,7
PDS <sup>2)</sup>	-	0,1	-	0,2	-	0,3	-	0,0
Sonstige	2,9	3,8	2,4	2,9	2,6	2,8	2,3	2,7

<sup>1)</sup> Die Ergebnisse der Landtagswahlen 1995 und 2000 sind auf den neuen Wahlkreiszuschnitt umgerechnet worden.

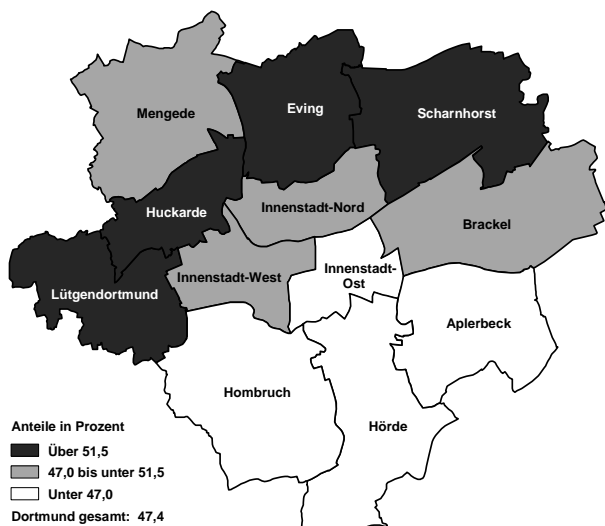
<sup>2)</sup> Die PDS hat bei der Landtagswahl 1995 nicht kandidiert.



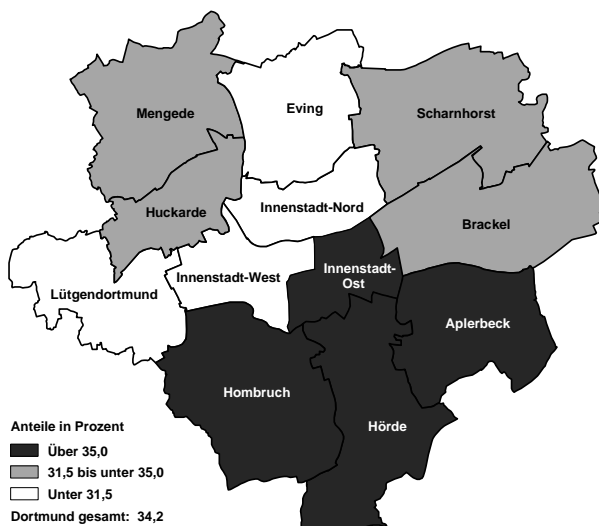
Die Stimmbezirke mit SPD- und CDU-Mehrheit nach Stadtbezirken

Stadtbezirk	SPD		CDU		Stimmbezirke insgesamt
	absolute Mehrheit	einfache Mehrheit	absolute Mehrheit	einfache Mehrheit	
Innenstadt-West	12	14	0	2	28
Innenstadt-Nord	13	6	0	0	19
Innenstadt-Ost	6	17	1	3	27
<b>Innenstadt</b>	<b>31</b>	<b>37</b>	<b>1</b>	<b>5</b>	<b>74</b>
Eving	14	4	0	0	18
Scharnhorst	15	7	1	3	26
Brackel	14	13	0	1	28
Aplerbeck	6	19	0	4	29
Hörde	12	8	2	6	28
Hombruch	8	13	4	5	30
Lütgendortmund	18	5	0	0	23
Huckarde	13	5	0	0	18
Mengede	12	7	0	1	20
<b>Außenstadt</b>	<b>112</b>	<b>81</b>	<b>7</b>	<b>20</b>	<b>220</b>
<b>Dortmund insgesamt</b>	<b>143</b>	<b>118</b>	<b>8</b>	<b>25</b>	<b>294</b>

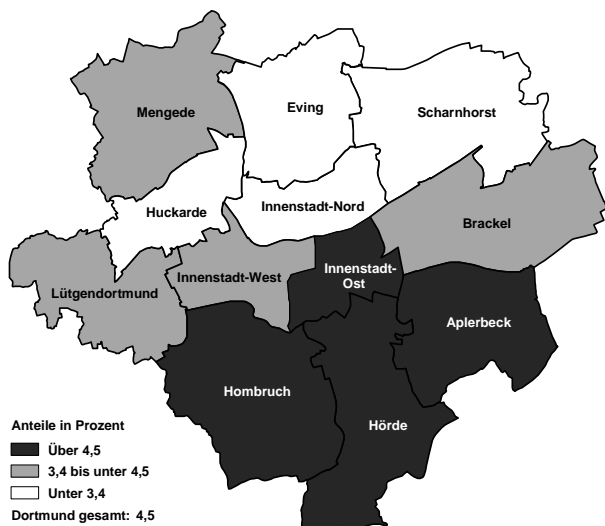
Stimmenanteile der SPD in den Stadtbezirken



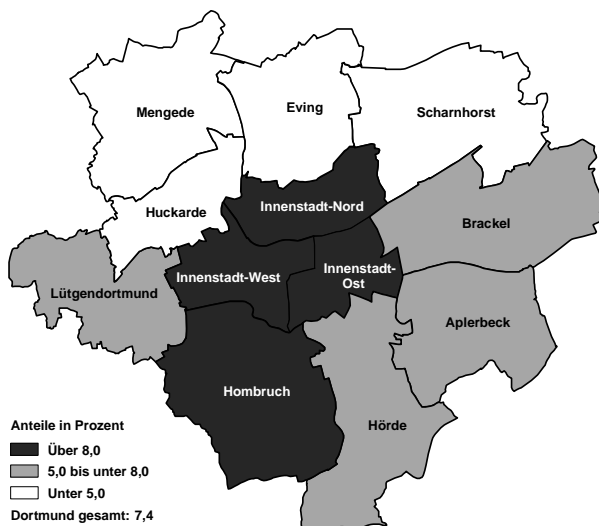
Stimmenanteile der CDU in den Stadtbezirken



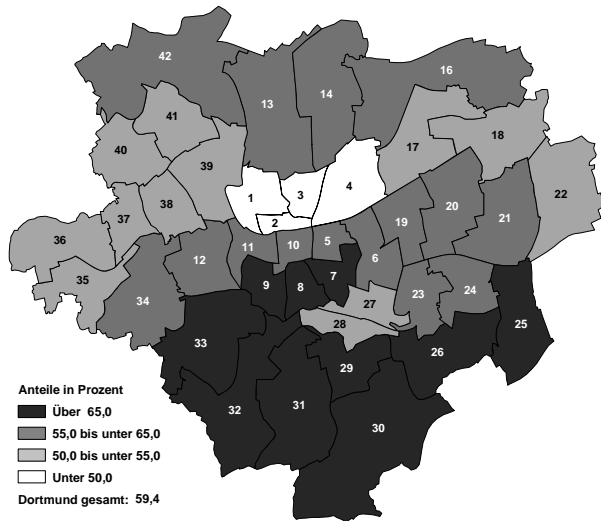
Stimmenanteile der FDP in den Stadtbezirken



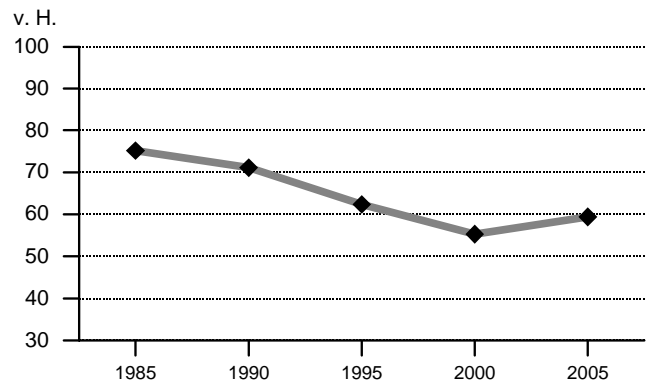
Stimmenanteile der GRÜNEN in den Stadtbezirken



Die Wahlbeteiligung in den 41 Kommunalwahlbezirken



Die Entwicklung der Wahlbeteiligung seit 1985

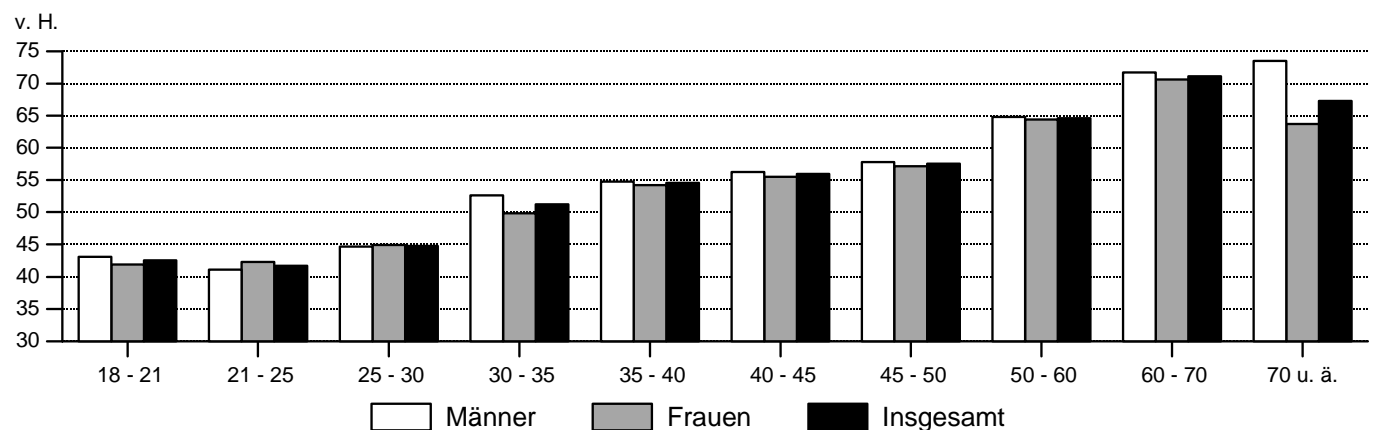


Die Wahlbeteiligung nach Altersgruppen und Geschlecht in %

Altersgruppe von ... bis unter ...	Männer		Frauen		Insgesamt	
	mit Briefwahl	ohne Briefwahl	mit Briefwahl	ohne Briefwahl	mit Briefwahl	ohne Briefwahl
18 - 21 Jahre	43,1	36,2	41,9	34,7	42,5	35,5
21 - 25 Jahre	41,1	32,3	42,3	33,5	41,7	32,9
25 - 30 Jahre	44,7	34,4	44,9	32,6	44,8	33,5
30 - 35 Jahre	52,6	41,3	49,8	40,5	51,2	40,9
35 - 40 Jahre	54,7	44,2	54,2	42,8	54,5	43,5
40 - 45 Jahre	56,2	45,7	55,5	43,7	55,9	44,7
45 - 50 Jahre	57,8	46,5	57,1	44,8	57,5	45,7
50 - 60 Jahre	64,8	50,4	64,4	46,9	64,6	48,6
60 - 70 Jahre	71,7	50,1	70,6	47,3	71,1	48,7
70 Jahre u. ä.	73,5	48,3	63,7	38,8	67,3	42,3
zusammen	60,2	45,3	58,9	42,0	59,5	43,6

Auf der Basis einer Auswertung von 24 ausgewählten Stimmbezirken (von 294).

Die Wahlbeteiligung (mit Briefwahl) nach Altersgruppen und Geschlecht in %

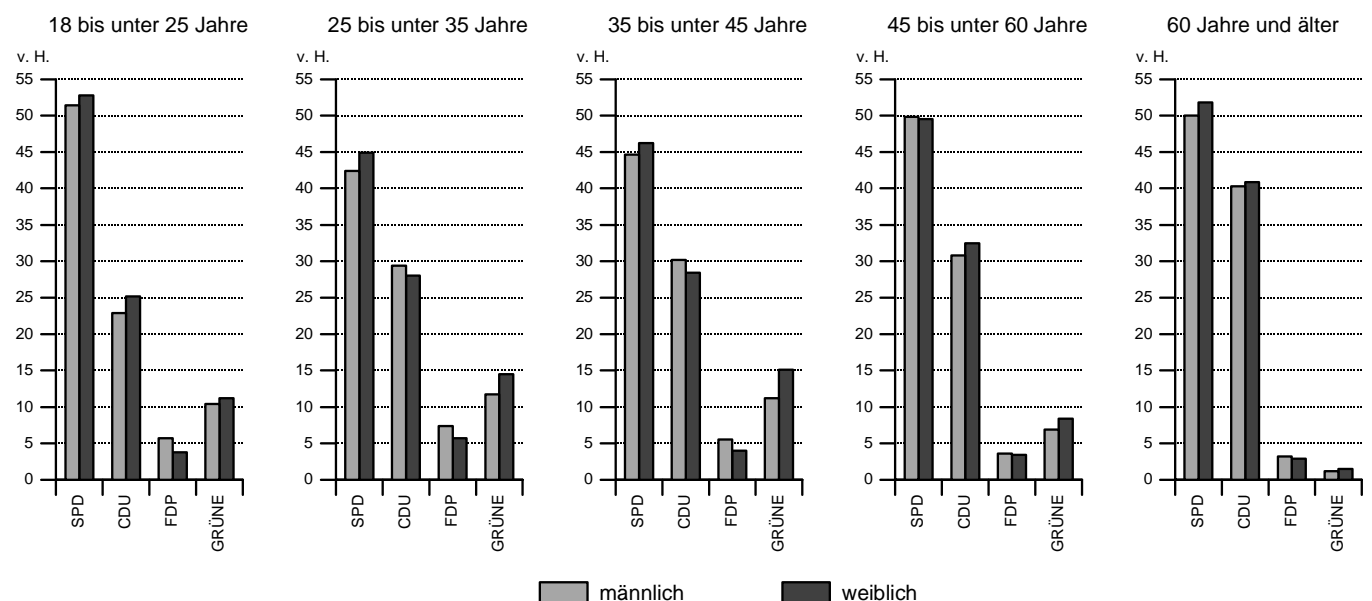


Die Parteienergebnisse nach Altersgruppen und Geschlecht

Altersgruppe von ... bis unter ...	SPD	CDU	FDP	GRÜNE	REP	PDS	BüSo	NPD	WASG	MÜNCH Parteilos	Gültige Stimmen insge- samt
<b>Männer</b>											
18 bis 25 Jahre	51,4	22,9	5,7	10,4	1,0	2,0	0,6	4,3	1,4	0,2	100
25 bis 35 Jahre	42,4	29,4	7,4	11,7	1,0	3,1	0,1	2,4	2,3	0,1	100
35 bis 45 Jahre	44,6	30,2	5,5	11,2	1,4	1,9	0,7	1,5	2,8	0,1	100
45 bis 60 Jahre	49,8	30,8	3,6	6,9	1,0	2,2	0,4	1,8	3,4	0,1	100
60 Jahre und älter	50,0	40,3	3,2	1,2	0,9	1,2	0,3	0,9	1,9	0,2	100
Zusammen	48,1	33,1	4,4	6,7	1,0	1,9	0,4	1,7	2,5	0,1	100
<b>Frauen</b>											
18 bis 25 Jahre	52,8	25,2	3,8	11,2	0,0	2,3	0,0	3,2	1,5	0,0	100
25 bis 35 Jahre	44,9	28,0	5,7	14,5	0,6	1,8	0,1	1,0	2,9	0,4	100
35 bis 45 Jahre	46,2	28,4	4,0	15,1	0,8	1,8	0,0	0,8	2,9	0,1	100
45 bis 60 Jahre	49,5	32,5	3,4	8,4	0,6	1,7	0,2	0,5	3,1	0,1	100
60 Jahre und älter	51,8	40,9	2,9	1,5	0,3	0,5	0,4	0,4	1,3	0,0	100
Zusammen	49,5	34,0	3,6	7,9	0,5	1,3	0,2	0,7	2,3	0,1	100
<b>Insgesamt</b>											
18 bis 25 Jahre	52,1	24,0	4,8	10,8	0,5	2,2	0,3	3,7	1,5	0,1	100
25 bis 35 Jahre	43,7	28,7	6,6	13,1	0,8	2,5	0,1	1,7	2,6	0,2	100
35 bis 45 Jahre	45,4	29,3	4,8	13,1	1,1	1,8	0,4	1,2	2,8	0,1	100
45 bis 60 Jahre	49,7	31,6	3,5	7,6	0,8	2,0	0,3	1,2	3,3	0,1	100
60 Jahre und älter	51,0	40,6	3,0	1,4	0,6	0,8	0,3	0,6	1,6	0,1	100
Zusammen	48,8	33,5	4,0	7,3	0,7	1,6	0,3	1,2	2,4	0,1	100

Auf der Basis einer Auswertung von 23 ausgewählten Stimmbezirken (von 294).

Die Parteienergebnisse nach Altersgruppen und Geschlecht

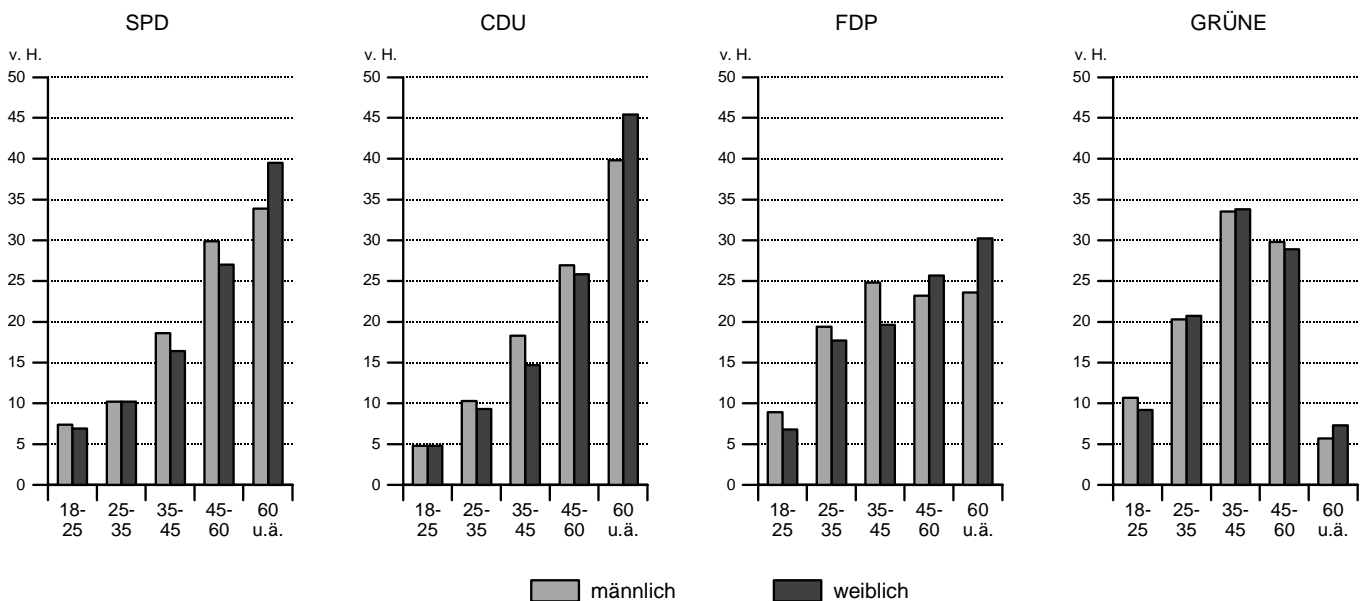


Der Altersaufbau der männlichen und weiblichen Wähler nach Parteien

Altersgruppe von ... bis unter ...	Ungültige Stimmen	SPD	CDU	FDP	GRÜNE	REP	PDS	BüSo	NPD	WASG	MÜNCH Parteilos	Wähler insgesamt
<b>Männer</b>												
18 bis 25 Jahre	18,9	7,4	4,8	8,9	10,7	6,8	7,3	10,3	17,5	3,9	10,0	7,0
25 bis 35 Jahre	9,4	10,2	10,3	19,4	20,3	10,8	19,0	3,4	16,7	10,5	10,0	11,6
35 bis 45 Jahre	22,6	18,6	18,3	24,8	33,5	27,0	19,7	34,5	18,3	22,1	20,0	20,0
45 bis 60 Jahre	26,4	29,9	26,9	23,2	29,8	27,0	33,6	31,0	30,8	38,7	20,0	28,8
60 Jahre und älter	22,6	33,9	39,8	23,6	5,7	28,4	20,4	20,7	16,7	24,9	40,0	32,6
Zusammen	100,0	100,0	100,0	100,0	100,0	100,0	100,0	100,0	100,0	100,0	100,0	100,0
<b>Frauen</b>												
18 bis 25 Jahre	6,7	6,9	4,8	6,8	9,2	0,0	11,2	0,0	28,3	4,2	0,0	6,5
25 bis 35 Jahre	8,9	10,2	9,3	17,7	20,7	14,7	15,3	7,1	15,1	14,5	50,0	11,2
35 bis 45 Jahre	24,4	16,4	14,7	19,6	33,8	29,4	23,5	0,0	18,9	22,4	16,7	17,6
45 bis 60 Jahre	28,9	27,0	25,8	25,7	28,9	35,3	34,7	21,4	18,9	37,6	16,7	27,0
60 Jahre und älter	31,1	39,5	45,4	30,2	7,3	20,6	15,3	71,4	18,9	21,2	16,7	37,6
Zusammen	100,0	100,0	100,0	100,0	100,0	100,0	100,0	100,0	100,0	100,0	100,0	100,0
<b>Insgesamt</b>												
18 bis 25 Jahre	13,3	7,1	4,8	7,9	9,9	4,6	8,9	7,0	20,8	4,0	6,3	6,7
25 bis 35 Jahre	9,2	10,2	9,8	18,7	20,6	12,0	17,4	4,7	16,2	12,4	25,0	11,4
35 bis 45 Jahre	23,5	17,5	16,4	22,5	33,7	27,8	21,3	23,3	18,5	22,3	18,8	18,8
45 bis 60 Jahre	27,6	28,4	26,3	24,4	29,3	29,6	34,0	27,9	27,2	38,2	18,8	27,9
60 Jahre und älter	26,5	36,8	42,7	26,6	6,6	25,9	18,3	37,2	17,3	23,1	31,3	35,1
Zusammen	100,0	100,0	100,0	100,0	100,0	100,0	100,0	100,0	100,0	100,0	100,0	100,0

Auf der Basis einer Auswertung von 23 ausgewählten Stimmbezirken (von 294).

Der Altersaufbau der männlichen und weiblichen Wähler nach ausgewählten Parteien



**Die Antragsteller der Briefwahl nach Altersgruppen und Geschlecht**

Altersgruppe von .... bis unter ...	Antragsteller in % der Wahlberechtigten ihrer Alters- und Geschlechtsgruppe		
	Männer	Frauen	Insgesamt
18 - 21 Jahre	6,9	7,1	7,0
21 - 25 Jahre	8,8	8,8	8,8
25 - 30 Jahre	10,2	12,3	11,3
30 - 35 Jahre	11,3	9,3	10,3
35 - 40 Jahre	10,5	11,4	10,9
40 - 45 Jahre	10,6	11,8	11,2
45 - 50 Jahre	11,3	12,3	11,8
50 - 60 Jahre	14,4	17,4	15,9
60 - 70 Jahre	21,6	23,3	22,5
70 Jahre u. ä.	25,2	24,9	25,0
<b>Insgesamt</b>	<b>14,9</b>	<b>16,9</b>	<b>15,9</b>

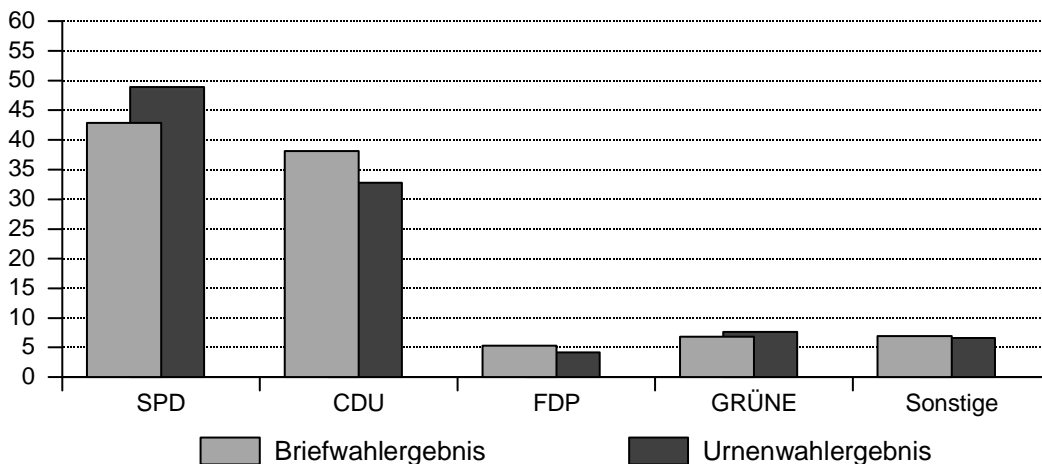
Auf der Basis einer Auswertung von 24 ausgewählten Stimmbezirken (von 294).

**Das Briefwahlergebnis und das Gesamtergebnis**

Parteien	Briefwahl		Dortmund insgesamt			
			ohne Briefwahl		mit Briefwahl	
	absolut	prozentual	absolut	prozentual	absolut	prozentual
SPD	27.665	42,9	91.576	48,9	119.241	47,4
CDU	24.560	38,1	61.403	32,8	85.963	34,2
FDP	3.449	5,3	7.809	4,2	11.258	4,5
GRÜNE	4.366	6,8	14.144	7,6	18.510	7,4
REP	446	0,7	1.524	0,8	1.970	0,8
PDS	797	1,2	3.141	1,7	3.938	1,6
BüSo	233	0,4	722	0,4	955	0,4
NPD	453	0,7	2.341	1,3	2.794	1,1
WASG	2.401	3,7	4.388	2,3	6.789	2,7
MÜNCH Parteilos	116	0,2	169	0,1	285	0,1
<b>Insgesamt</b>	<b>64.486</b>	<b>100,0</b>	<b>187.217</b>	<b>100,0</b>	<b>251.703</b>	<b>100,0</b>

**Das Briefwahlergebnis und das Urnenwahlergebnis bei der Landtagswahl 2005**

v. H.

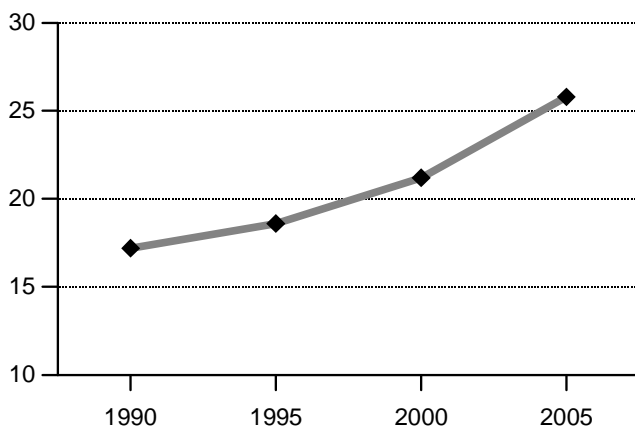


Die ausgestellten Wahlscheine nach Stadt- und Kommunalwahlbezirken

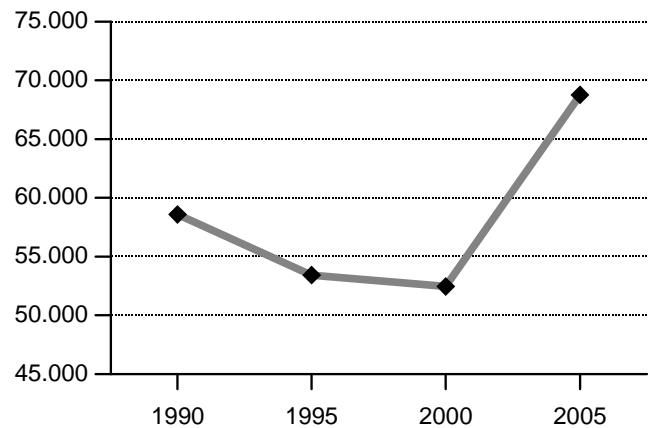
Kommunalwahlbezirk/ Stadtbezirk	Wahlscheine	
	Anzahl	in % der Wahlberechtigten
1	582	10,1
2	786	9,3
3	502	8,1
4	445	9,2
<b>Innenstadt-Nord</b>	<b>2.315</b>	<b>9,1</b>
5	1.408	17,1
6	2.746	20,1
7	2.414	21,9
8	1.788	20,5
<b>Innenstadt-Ost</b>	<b>8.356</b>	<b>20,1</b>
9	1.727	19,2
10	1.835	18,4
11	1.058	13,4
12	1.732	15,6
<b>Innenstadt-West</b>	<b>6.352</b>	<b>16,7</b>
13	1.760	14,3
14	1.637	13,1
<b>Eving</b>	<b>3.397</b>	<b>13,7</b>
16	1.428	12,8
17	1.349	11,7
18	1.283	11,3
<b>Scharnhorst</b>	<b>4.060</b>	<b>12,0</b>
19	1.510	16,1
20	1.998	17,1
21	1.577	16,0
22	1.525	11,8
<b>Brackel</b>	<b>6.610</b>	<b>15,1</b>

Kommunalwahlbezirk/ Stadtbezirk	Wahlscheine	
	Anzahl	in % der Wahlberechtigten
23	1.344	15,3
24	1.875	17,5
25	1.865	18,9
26	3.053	21,7
<b>Aplerbeck</b>	<b>8.137</b>	<b>18,7</b>
27	975	12,6
28	1.007	11,8
29	2.292	19,2
30	3.124	24,8
<b>Hörde</b>	<b>7.398</b>	<b>18,1</b>
31	3.691	24,8
32	2.826	18,9
33	2.711	19,1
<b>Hombruch</b>	<b>9.228</b>	<b>20,9</b>
34	2.073	17,3
35	2.078	15,3
36	1.813	15,6
<b>Lütgendortmund</b>	<b>5.964</b>	<b>16,0</b>
37	1.006	12,2
38	1.060	13,4
39	1.345	13,4
<b>Huckarde</b>	<b>3.411</b>	<b>13,0</b>
40	1.075	11,4
41	991	12,6
42	1.472	14,3
<b>Mengede</b>	<b>3.538</b>	<b>12,8</b>
<b>Dortmund insgesamt</b>	<b>68.766</b>	<b>16,1</b>

Der Anteil der Briefwähler an den Wählern insgesamt seit 1990 - in % -



Die Entwicklung des Briefwahlaufkommens seit 1990



Ergebnisse<sup>1)</sup> der Landtagswahl 2005 im Vergleich der 20 größten Städte NRW<sup>2)</sup>

Stadt	Prozentuale Ergebnisse					
	Wahlbe- teiligung	SPD	CDU	FDP	GRÜNE	Sonstige
Köln	60,0	37,2	36,3	7,4	12,9	6,2
Dortmund	59,4	47,4	34,2	4,5	7,4	6,7
Essen	62,3	44,8	37,0	4,8	6,7	6,7
Düsseldorf	64,6	36,0	42,5	7,8	7,5	6,2
Duisburg	58,5	48,9	33,9	3,7	5,0	8,5
Bochum	63,9	49,0	31,9	4,4	7,3	7,4
Wuppertal	60,4	37,6	40,0	6,7	7,4	8,3
Bielefeld	64,3	39,1	39,3	4,9	10,8	5,9
Bonn	67,1	33,2	42,6	8,9	11,0	4,3
Gelsenkirchen	56,5	50,6	33,1	3,6	3,8	9,0
Münster	69,9	32,7	43,6	6,7	13,0	4,0
Mönchengladbach	56,8	31,5	50,7	7,1	5,2	5,4
Aachen	65,0	34,4	41,0	6,9	12,8	4,9
Krefeld	59,8	34,9	44,6	7,7	6,4	6,4
Oberhausen	61,2	50,9	31,8	3,8	5,4	8,1
Hagen	59,3	43,0	40,4	4,8	4,4	7,4
Hamm	60,2	44,0	42,1	4,1	4,4	5,4
Herne	58,8	51,2	31,3	3,4	4,3	9,9
Mülheim a.d. Ruhr	67,5	45,6	35,6	5,7	6,2	6,9
Solingen	61,5	34,5	44,0	8,7	5,9	7,0
<b>NRW insgesamt</b>	<b>63,0</b>	<b>37,1</b>	<b>44,8</b>	<b>6,2</b>	<b>6,2</b>	<b>5,7</b>

Ergebnisveränderungen<sup>1)</sup> der Landtagswahlen 2005/2000 im Vergleich der 20 größten Städte NRW<sup>2)</sup>

Stadt	Veränderung in Prozentpunkten					
	Wahlbe- teiligung	SPD	CDU	FDP	GRÜNE	Sonstige
Köln	8,0	-3,8	3,5	-1,7	-1,0	3,0
Dortmund	4,1	-5,4	7,3	-3,0	-1,3	2,4
Essen	7,1	-2,7	6,2	-4,1	-1,4	2,0
Düsseldorf	7,1	-5,0	7,8	-4,6	-1,0	2,8
Duisburg	5,9	-6,7	8,2	-3,6	-1,0	3,1
Bochum	5,8	-5,7	7,0	-2,7	-0,9	2,3
Wuppertal	6,6	-7,4	9,5	-5,3	-1,0	4,2
Bielefeld	5,3	-3,9	6,4	-3,7	-1,2	2,4
Bonn	6,7	-0,9	4,1	-3,6	-1,0	1,4
Gelsenkirchen	6,2	-5,0	6,2	-3,6	-0,9	3,3
Münster	4,8	2,2	5,4	-7,7	-1,4	1,5
Mönchengladbach	7,6	-5,6	9,1	-4,7	-1,4	2,4
Aachen	4,4	-1,1	4,4	-5,1	-0,6	2,4
Krefeld	6,1	-4,4	6,8	-4,6	-1,1	3,1
Oberhausen	7,7	-6,9	6,1	-3,5	-1,4	5,7
Hagen	5,6	-6,0	8,0	-4,4	-0,9	3,3
Hamm	5,0	-4,0	5,8	-3,4	-0,4	2,0
Herne	6,1	-6,7	6,0	-2,9	-0,8	4,4
Mülheim a.d. Ruhr	7,5	-4,2	7,8	-6,6	-0,6	3,5
Solingen	6,7	-7,2	8,6	-4,0	-0,6	3,3
<b>NRW insgesamt</b>	<b>6,3</b>	<b>-5,7</b>	<b>7,8</b>	<b>-3,6</b>	<b>-0,9</b>	<b>2,4</b>

<sup>1)</sup> Vorläufige Ergebnisse.

<sup>2)</sup> Stand: 31.12.2003 amtliche Fortschreibung des Landesamtes für Datenverarbeitung und Statistik NRW.

Die Landtagswahlergebnisse in den zwei Bundestagswahlkreisen

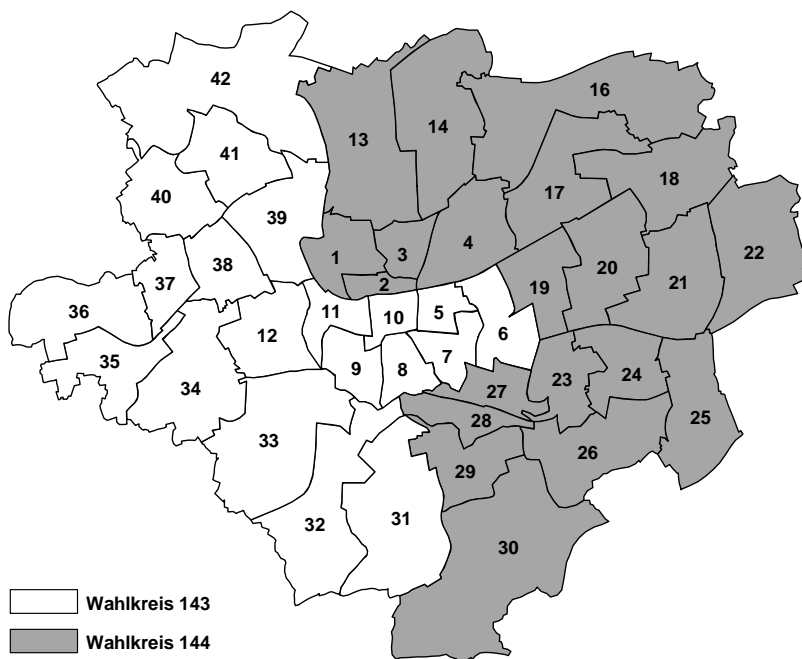
Merkmal	143		144	
Wahlberechtigte	214.830		212.214	
Wähler insgesamt	129.472		124.073	
dar. mit Wahlschein	34.987		30.302	
Wahlbeteiligung in v.H.	60,3		58,5	
Ungültige Stimmen	983		859	
Gültige Stimmen	128.489		123.214	
Von den gültigen Stimmen entfielen auf	abs.	proz.	abs.	proz.
SPD	59.756	46,5	59.485	48,3
CDU	43.577	33,9	42.386	34,4
FDP	6.057	4,7	5.201	4,2
GRÜNE	10.760	8,4	7.750	6,3
REP	957	0,7	1.013	0,8
PDS	1.965	1,5	1.973	1,6
BüSo	445	0,3	510	0,4
NPD	1.367	1,1	1.427	1,2
WASG	3.415	2,7	3.374	2,7
MÜNCH Parteilos	190	0,1	95	0,1

Die Neugliederung der Bundestagswahlkreise

Wahlkreis 143 / Dortmund I	Innenstadt-West
	Innenstadt-Ost
	Hombruch
	Huckarde
	Lütgendortmund
Mengede	
Wahlkreis 144 / Dortmund II	Innenstadt-Nord
	Aplerbeck
	Brackel
	Eving
	Hörde
	Scharnhorst

Nach dem Wahlkreisneueinteilungsgesetz vom 01.07.1998 ist Dortmund bei zukünftigen Bundestagswahlen nur noch in zwei Wahlkreise eingeteilt.

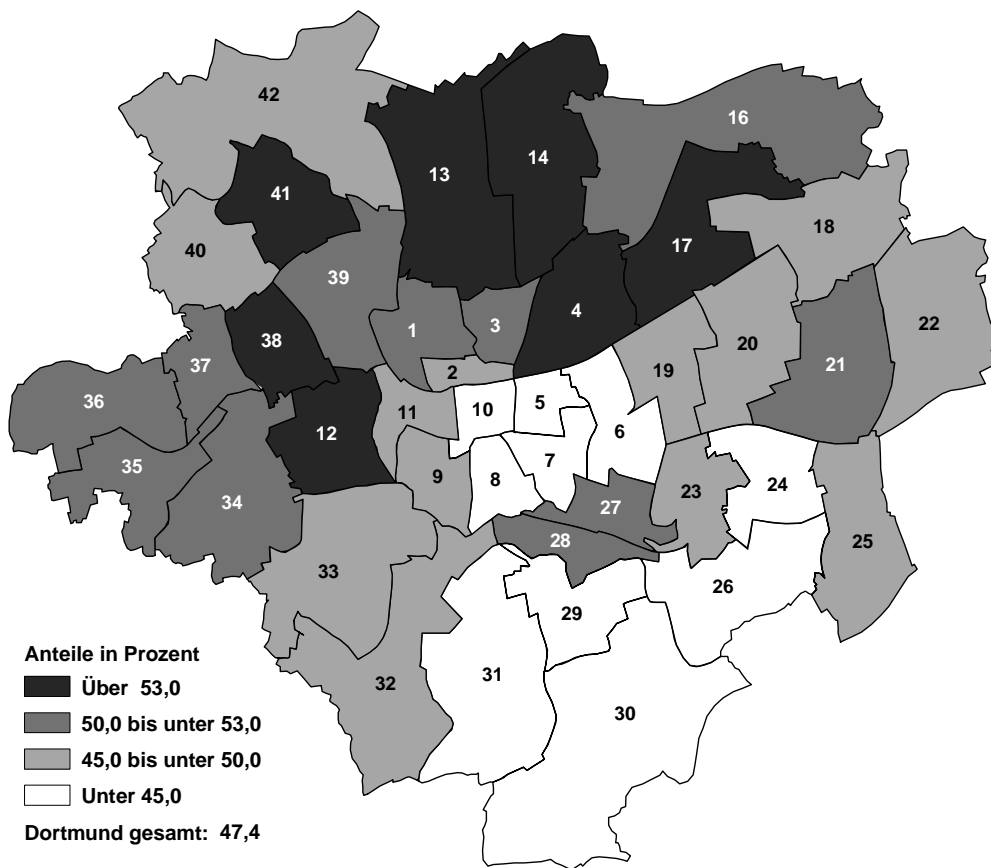
Die 41 Kommunalwahlbezirke nach den zwei Bundestagswahlkreisen



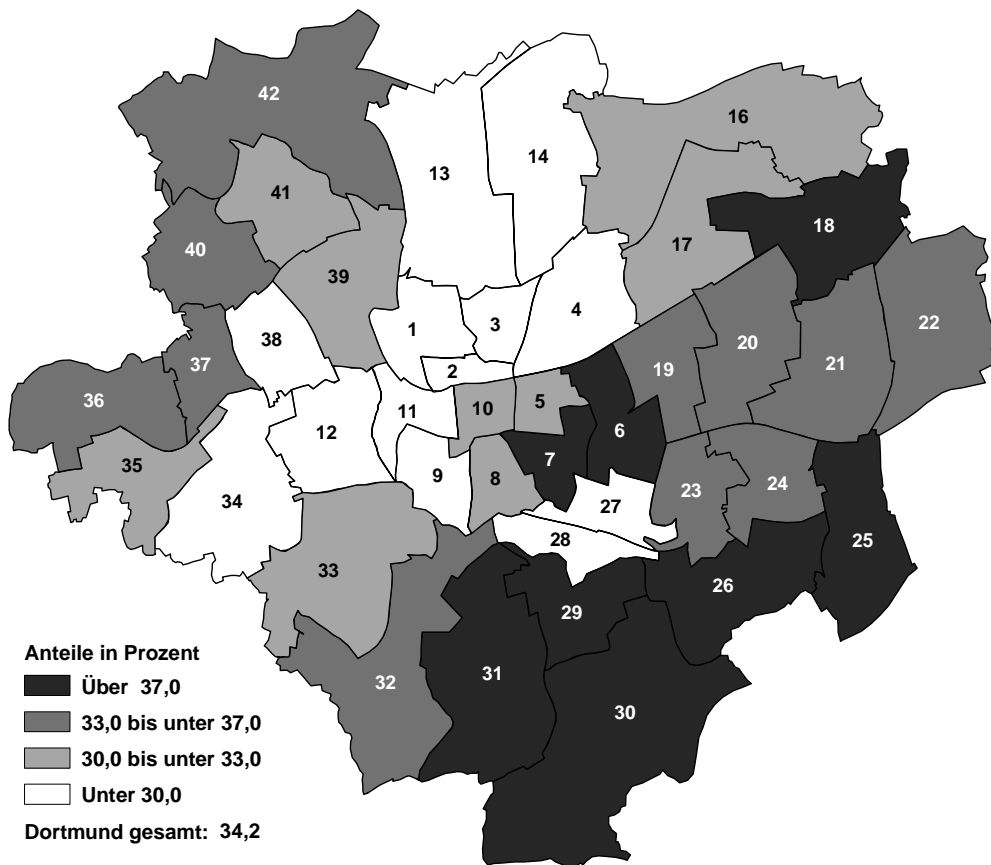
\* Aufgrund der im Rahmen des Gesetzes zur Änderung der Kommunalverfassung vom 17.05.1994, Artikel V (Änderung des Kommunalwahlgesetzes), vorzunehmenden Verringerung der Kommunalwahlbezirke auf 41 wurden vor der Kommunalwahl 1999 aus den Kommunalwahlbezirken 13 bis 15 die Kommunalwahlbezirke 13 und 14 gebildet.



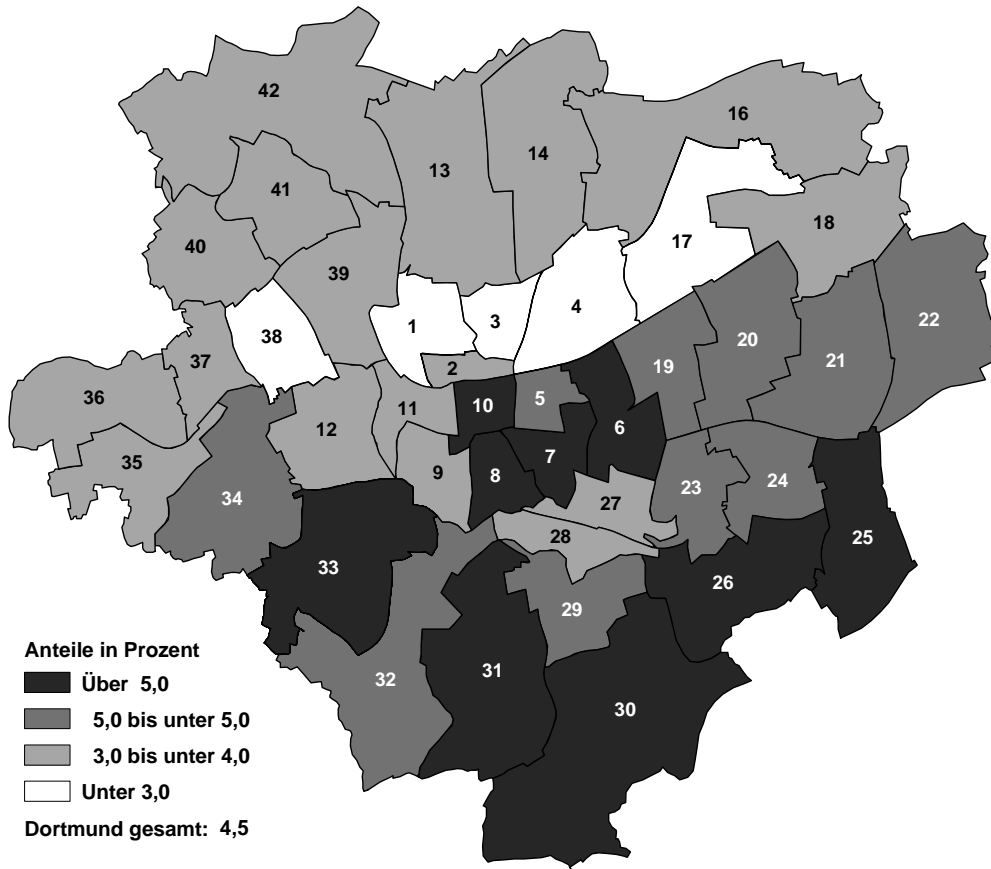
Die SPD-Ergebnisse in den 41 Kommunalwahlbezirken



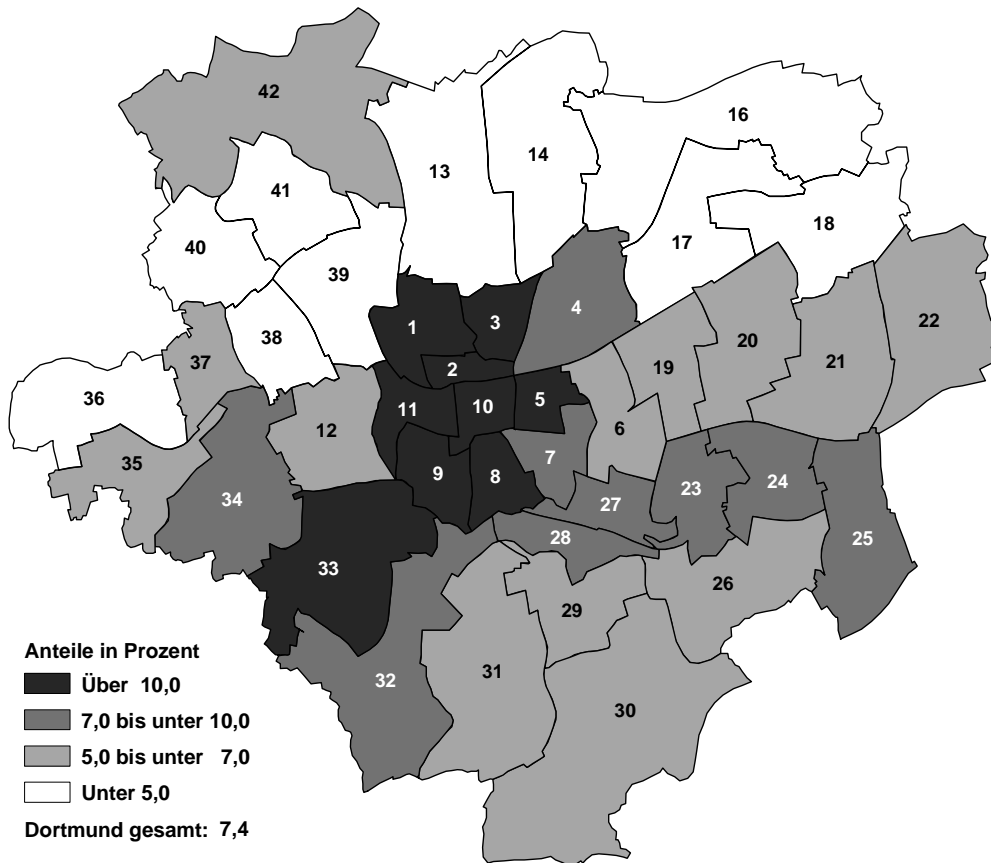
Die CDU-Ergebnisse in den 41 Kommunalwahlbezirken



Die FDP-Ergebnisse in den 41 Kommunalwahlbezirken



Die GRÜNEN-Ergebnisse in den 41 Kommunalwahlbezirken



**Die Landtagswahlergebnisse in den 41 Kommunalwahlbezirken und den 12 Stadtbezirken**  
**- absolute Ergebnisse -**

Kommunalwahlbezirk / Stadtbezirk	Wahlberechtigte	Wähler	Gültige Stimmen	Von den gültigen Stimmen entfielen auf									
				SPD	CDU	FDP	GRÜNE	REP.	PDS	BüSo	NPD	WASG	MÜNCH Parteilos
1	5.783	2.722	2.696	1.353	679	72	314	34	82	8	47	107	-
2	8.488	3.668	3.631	1.760	917	115	443	35	131	23	67	140	-
3	6.220	2.442	2.414	1.264	537	68	259	18	125	12	50	81	-
4	4.816	1.990	1.981	1.118	433	33	169	17	68	8	52	83	-
<b>Innenstadt-Nord</b>	<b>25.307</b>	<b>10.822</b>	<b>10.722</b>	<b>5.495</b>	<b>2.566</b>	<b>288</b>	<b>1.185</b>	<b>104</b>	<b>406</b>	<b>51</b>	<b>216</b>	<b>411</b>	<b>-</b>
5	8.220	4.690	4.636	2.018	1.448	203	630	30	111	16	39	141	-
6	13.680	8.697	8.632	3.669	3.483	477	575	56	110	22	45	195	-
7	11.000	7.269	7.224	2.833	2.844	472	691	35	117	18	38	176	-
8	8.730	6.015	5.972	2.490	1.922	362	873	36	80	17	33	159	-
<b>Innenstadt-Ost</b>	<b>41.630</b>	<b>26.671</b>	<b>26.464</b>	<b>11.010</b>	<b>9.697</b>	<b>1.514</b>	<b>2.769</b>	<b>157</b>	<b>418</b>	<b>73</b>	<b>155</b>	<b>671</b>	<b>-</b>
9	8.988	6.143	6.096	2.771	1.694	237	955	33	139	25	45	197	-
10	9.995	6.289	6.240	2.556	1.951	356	1.014	25	115	16	33	174	-
11	7.899	4.547	4.505	2.141	1.060	171	754	28	126	23	40	162	-
12	11.098	6.478	6.433	3.512	1.810	202	402	38	109	26	141	193	-
<b>Innenstadt-West</b>	<b>37.980</b>	<b>23.457</b>	<b>23.274</b>	<b>10.980</b>	<b>6.515</b>	<b>966</b>	<b>3.125</b>	<b>124</b>	<b>489</b>	<b>90</b>	<b>259</b>	<b>726</b>	<b>-</b>
13	12.332	6.929	6.874	3.790	2.017	210	322	112	111	30	116	166	-
14	12.518	6.878	6.835	3.946	1.879	222	254	85	107	36	113	193	-
<b>Eving</b>	<b>24.850</b>	<b>13.807</b>	<b>13.709</b>	<b>7.736</b>	<b>3.896</b>	<b>432</b>	<b>576</b>	<b>197</b>	<b>218</b>	<b>66</b>	<b>229</b>	<b>359</b>	<b>-</b>
16	11.125	6.164	6.118	3.210	2.012	214	221	68	103	40	86	164	-
17	11.489	6.185	6.144	3.428	1.849	175	181	67	99	27	109	209	-
18	11.352	6.183	6.155	2.892	2.362	212	266	38	106	16	92	171	-
<b>Scharnhorst</b>	<b>33.966</b>	<b>18.532</b>	<b>18.417</b>	<b>9.530</b>	<b>6.223</b>	<b>601</b>	<b>668</b>	<b>173</b>	<b>308</b>	<b>83</b>	<b>287</b>	<b>544</b>	<b>-</b>
19	9.397	5.912	5.868	2.781	2.081	236	360	47	82	15	59	207	-
20	11.666	7.350	7.297	3.590	2.475	347	431	41	109	38	67	199	-
21	9.863	5.963	5.908	2.957	2.027	244	306	43	65	37	58	171	-
22	12.886	6.771	6.731	3.237	2.417	280	357	53	86	30	79	192	-
<b>Brackel</b>	<b>43.812</b>	<b>25.996</b>	<b>25.804</b>	<b>12.565</b>	<b>9.000</b>	<b>1.107</b>	<b>1.454</b>	<b>184</b>	<b>342</b>	<b>120</b>	<b>263</b>	<b>769</b>	<b>-</b>
23	8.767	5.380	5.346	2.545	1.816	261	375	61	74	25	56	133	-
24	10.731	6.838	6.802	3.030	2.503	315	538	51	102	34	45	184	-
25	9.888	6.634	6.592	3.017	2.452	327	487	28	59	18	37	167	-
26	14.093	10.120	10.047	4.226	4.088	612	691	52	101	33	53	191	-
<b>Aplerbeck</b>	<b>43.479</b>	<b>28.972</b>	<b>28.787</b>	<b>12.818</b>	<b>10.859</b>	<b>1.515</b>	<b>2.091</b>	<b>192</b>	<b>336</b>	<b>110</b>	<b>191</b>	<b>675</b>	<b>-</b>
27	7.709	4.175	4.141	2.171	1.190	136	329	32	93	17	44	113	16
28	8.531	4.291	4.243	2.193	1.210	143	296	42	97	18	77	148	19
29	11.942	8.088	8.048	3.585	3.101	350	545	44	94	25	75	196	33
30	12.618	9.390	9.343	3.392	4.341	629	606	45	79	20	45	159	27
<b>Hörde</b>	<b>40.800</b>	<b>25.944</b>	<b>25.775</b>	<b>11.341</b>	<b>9.842</b>	<b>1.258</b>	<b>1.776</b>	<b>163</b>	<b>363</b>	<b>80</b>	<b>241</b>	<b>616</b>	<b>95</b>
31	14.910	10.901	10.842	3.775	5.153	801	748	30	80	29	44	153	29
32	14.947	9.730	9.663	4.531	3.347	473	766	65	113	24	55	234	55
33	14.220	9.766	9.686	4.432	3.188	571	996	49	115	37	66	200	32
<b>Hombruch</b>	<b>44.077</b>	<b>30.397</b>	<b>30.191</b>	<b>12.738</b>	<b>11.688</b>	<b>1.845</b>	<b>2.510</b>	<b>144</b>	<b>308</b>	<b>90</b>	<b>165</b>	<b>587</b>	<b>116</b>
34	12.012	6.913	6.863	3.533	2.031	319	478	43	93	25	144	176	21
35	13.619	7.193	7.150	3.754	2.219	271	361	77	104	26	108	201	29
36	11.649	6.335	6.279	3.249	2.071	238	260	103	74	23	73	164	24
<b>Lütgendortmund</b>	<b>37.280</b>	<b>20.441</b>	<b>20.292</b>	<b>10.536</b>	<b>6.321</b>	<b>828</b>	<b>1.099</b>	<b>223</b>	<b>271</b>	<b>74</b>	<b>325</b>	<b>541</b>	<b>74</b>
37	8.264	4.329	4.284	2.143	1.484	130	216	41	64	15	62	129	-
38	7.892	4.206	4.173	2.334	1.186	107	146	50	76	19	86	169	-
39	10.053	5.456	5.404	2.821	1.729	172	254	67	105	32	77	147	-
<b>Huckarde</b>	<b>26.209</b>	<b>13.991</b>	<b>13.861</b>	<b>7.298</b>	<b>4.399</b>	<b>409</b>	<b>616</b>	<b>158</b>	<b>245</b>	<b>66</b>	<b>225</b>	<b>445</b>	<b>-</b>
40	9.459	4.863	4.827	2.395	1.718	161	190	53	59	13	77	161	-
41	7.871	3.953	3.912	2.106	1.181	120	145	45	84	20	73	138	-
42	10.324	5.699	5.668	2.693	2.058	214	306	53	91	19	88	146	-
<b>Mengede</b>	<b>27.654</b>	<b>14.515</b>	<b>14.407</b>	<b>7.194</b>	<b>4.957</b>	<b>495</b>	<b>641</b>	<b>151</b>	<b>234</b>	<b>52</b>	<b>238</b>	<b>445</b>	<b>-</b>
<b>Dortmund insgesamt</b>	<b>427.044</b>	<b>253.545</b>	<b>251.703</b>	<b>119.241</b>	<b>85.963</b>	<b>11.258</b>	<b>18.510</b>	<b>1.970</b>	<b>3.938</b>	<b>955</b>	<b>2.794</b>	<b>6.789</b>	<b>285</b>

**Die Landtagswahlergebnisse in den 41 Kommunalwahlbezirken und den 12 Stadtbezirken**  
**- prozentuale Ergebnisse -**

Kommunalwahlbezirk / Stadtbezirk	Wahlbeteiligung	Von den gültigen Stimmen entfielen auf									
		SPD	CDU	FDP	GRÜNE	REP.	PDS	BüSo	NPD	WASG	MÜNCH Parteilos
1	47,1	50,2	25,2	2,7	11,6	1,3	3,0	0,3	1,7	4,0	-
2	43,2	48,5	25,3	3,2	12,2	1,0	3,6	0,6	1,8	3,9	-
3	39,3	52,4	22,2	2,8	10,7	0,7	5,2	0,5	2,1	3,4	-
4	41,3	56,4	21,9	1,7	8,5	0,9	3,4	0,4	2,6	4,2	-
Innenstadt-Nord	42,8	51,2	23,9	2,7	11,1	1,0	3,8	0,5	2,0	3,8	-
5	57,1	43,5	31,2	4,4	13,6	0,6	2,4	0,3	0,8	3,0	-
6	63,6	42,5	40,3	5,5	6,7	0,6	1,3	0,3	0,5	2,3	-
7	66,1	39,2	39,4	6,5	9,6	0,5	1,6	0,2	0,5	2,4	-
8	68,9	41,7	32,2	6,1	14,6	0,6	1,3	0,3	0,6	2,7	-
Innenstadt-Ost	64,1	41,6	36,6	5,7	10,5	0,6	1,6	0,3	0,6	2,5	-
9	68,3	45,5	27,8	3,9	15,7	0,5	2,3	0,4	0,7	3,2	-
10	62,9	41,0	31,3	5,7	16,3	0,4	1,8	0,3	0,5	2,8	-
11	57,6	47,5	23,5	3,8	16,7	0,6	2,8	0,5	0,9	3,6	-
12	58,4	54,6	28,1	3,1	6,2	0,6	1,7	0,4	2,2	3,0	-
Innenstadt-West	61,8	47,2	28,0	4,2	13,4	0,5	2,1	0,4	1,1	3,1	-
13	56,2	55,1	29,3	3,1	4,7	1,6	1,6	0,4	1,7	2,4	-
14	54,9	57,7	27,5	3,2	3,7	1,2	1,6	0,5	1,7	2,8	-
Eving	55,6	56,4	28,4	3,2	4,2	1,4	1,6	0,5	1,7	2,6	-
16	55,4	52,5	32,9	3,5	3,6	1,1	1,7	0,7	1,4	2,7	-
17	53,8	55,8	30,1	2,8	2,9	1,1	1,6	0,4	1,8	3,4	-
18	54,5	47,0	38,4	3,4	4,3	0,6	1,7	0,3	1,5	2,8	-
Scharnhorst	54,6	51,7	33,8	3,3	3,6	0,9	1,7	0,5	1,6	3,0	-
19	62,9	47,4	35,5	4,0	6,1	0,8	1,4	0,3	1,0	3,5	-
20	63,0	49,2	33,9	4,8	5,9	0,6	1,5	0,5	0,9	2,7	-
21	60,5	50,1	34,3	4,1	5,2	0,7	1,1	0,6	1,0	2,9	-
22	52,5	48,1	35,9	4,2	5,3	0,8	1,3	0,4	1,2	2,9	-
Brackel	59,3	48,7	34,9	4,3	5,6	0,7	1,3	0,5	1,0	3,0	-
23	61,4	47,6	34,0	4,9	7,0	1,1	1,4	0,5	1,0	2,5	-
24	63,7	44,5	36,8	4,6	7,9	0,7	1,5	0,5	0,7	2,7	-
25	67,1	45,8	37,2	5,0	7,4	0,4	0,9	0,3	0,6	2,5	-
26	71,8	42,1	40,7	6,1	6,9	0,5	1,0	0,3	0,5	1,9	-
Aplerbeck	66,6	44,5	37,7	5,3	7,3	0,7	1,2	0,4	0,7	2,3	-
27	54,2	52,4	28,7	3,3	7,9	0,8	2,2	0,4	1,1	2,7	0,4
28	50,3	51,7	28,5	3,4	7,0	1,0	2,3	0,4	1,8	3,5	0,4
29	67,7	44,5	38,5	4,3	6,8	0,5	1,2	0,3	0,9	2,4	0,4
30	74,4	36,3	46,5	6,7	6,5	0,5	0,8	0,2	0,5	1,7	0,3
Hörde	63,6	44,0	38,2	4,9	6,9	0,6	1,4	0,3	0,9	2,4	0,4
31	73,1	34,8	47,5	7,4	6,9	0,3	0,7	0,3	0,4	1,4	0,3
32	65,1	46,9	34,6	4,9	7,9	0,7	1,2	0,2	0,6	2,4	0,6
33	68,7	45,8	32,9	5,9	10,3	0,5	1,2	0,4	0,7	2,1	0,3
Hombruch	69,0	42,2	38,7	6,1	8,3	0,5	1,0	0,3	0,5	1,9	0,4
34	57,6	51,5	29,6	4,6	7,0	0,6	1,4	0,4	2,1	2,6	0,3
35	52,8	52,5	31,0	3,8	5,0	1,1	1,5	0,4	1,5	2,8	0,4
36	54,4	51,7	33,0	3,8	4,1	1,6	1,2	0,4	1,2	2,6	0,4
Lütgendortmund	54,8	51,9	31,2	4,1	5,4	1,1	1,3	0,4	1,6	2,7	0,4
37	52,4	50,0	34,6	3,0	5,0	1,0	1,5	0,4	1,4	3,0	-
38	53,3	55,9	28,4	2,6	3,5	1,2	1,8	0,5	2,1	4,0	-
39	54,3	52,2	32,0	3,2	4,7	1,2	1,9	0,6	1,4	2,7	-
Huckarde	53,4	52,7	31,7	3,0	4,4	1,1	1,8	0,5	1,6	3,2	-
40	51,4	49,6	35,6	3,3	3,9	1,1	1,2	0,3	1,6	3,3	-
41	50,2	53,8	30,2	3,1	3,7	1,2	2,1	0,5	1,9	3,5	-
42	55,2	47,5	36,3	3,8	5,4	0,9	1,6	0,3	1,6	2,6	-
Mengede	52,5	49,9	34,4	3,4	4,4	1,0	1,6	0,4	1,7	3,1	-
Dortmund insgesamt	59,4	47,4	34,2	4,5	7,4	0,8	1,6	0,4	1,1	2,7	0,1

**Gewinne und Verluste der Parteien in den 41 Kommunalwahlbezirken und den 12 Stadtbezirken  
- in Prozentpunkten -**

Kommunalwahlbezirk / Stadtbezirk	Landtagswahl 2005 im Vergleich zur Landtagswahl 2000						Landtagswahl 2005 im Vergleich zur Ratswahl 2004					
	Wahlbeteiligung	SPD	CDU	FDP	GRÜNE	Sonstige	Wahlbeteiligung	SPD	CDU	FDP	GRÜNE	Sonstige
1	3,9	-2,0	5,3	-2,8	-3,3	2,8	10,6	11,2	0,2	-0,8	-6,3	-4,3
2	1,6	-4,3	3,6	-1,3	-1,4	3,4	10,6	9,7	-0,6	0,6	-3,4	-6,2
3	1,5	-3,9	5,0	-1,8	-3,8	4,5	9,2	9,0	2,0	0,3	-2,9	-8,5
4	-2,7	-4,6	4,0	-2,3	-0,1	3,0	10,0	8,1	-2,4	0,2	-3,0	-2,9
Innenstadt-Nord	1,3	-3,9	4,5	-1,9	-2,0	3,4	10,2	9,5	-0,1	0,1	-3,8	-5,7
5	5,1	0,1	4,5	-3,5	-2,7	1,6	10,0	7,6	1,7	0,2	-5,7	-3,8
6	4,6	-2,5	7,7	-5,7	-1,0	1,5	9,0	3,6	3,1	0,0	-3,9	-2,8
7	3,5	-2,5	5,2	-3,6	-0,2	1,0	9,6	5,3	0,4	1,4	-4,9	-2,2
8	7,3	-1,0	3,4	-3,0	-1,2	1,7	9,5	3,8	0,8	1,7	-4,0	-2,3
Innenstadt-Ost	5,0	-1,7	5,4	-4,1	-1,1	1,5	9,5	4,8	1,6	0,8	-4,5	-2,7
9	8,9	-1,7	3,8	-2,8	-2,2	2,9	10,9	8,5	1,3	0,3	-6,7	-3,3
10	6,1	0,9	3,8	-2,7	-3,0	0,9	11,0	9,6	2,0	0,6	-8,0	-4,2
11	6,7	0,0	3,4	-3,2	-3,1	2,9	11,5	10,0	2,0	0,1	-8,5	-3,7
12	4,5	-7,6	6,7	-1,8	-1,1	3,7	8,2	5,6	1,3	0,3	-3,5	-3,8
Innenstadt-West	6,4	-2,4	4,6	-2,6	-2,2	2,6	10,4	8,2	1,6	0,4	-6,4	-3,7
13	4,0	-6,2	6,3	-2,1	-0,7	2,6	8,7	9,0	1,3	0,3	-4,2	-6,4
14	2,0	-8,2	7,2	-1,4	-0,5	3,0	9,4	6,2	2,1	0,3	-3,4	-5,3
Eving	3,0	-7,2	6,8	-1,7	-0,6	2,8	9,1	7,7	1,7	0,3	-3,8	-5,9
16	2,6	-10,3	8,4	-1,3	-0,5	3,6	7,3	4,7	2,8	0,6	-3,6	-4,5
17	2,8	-9,7	8,2	-1,5	-0,9	3,8	7,9	4,2	2,4	0,1	-2,7	-4,1
18	5,6	-8,1	8,5	-2,3	-0,8	2,8	9,5	3,5	2,3	0,6	-3,4	-3,0
Scharnhorst	3,7	-9,5	8,5	-1,7	-0,7	3,4	8,3	4,0	2,5	0,5	-3,2	-3,8
19	4,8	-6,9	9,0	-4,3	-0,8	3,0	9,6	4,3	2,3	0,7	-4,5	-2,8
20	4,3	-5,3	7,7	-3,7	-1,2	2,4	9,8	3,4	1,3	1,2	-3,8	-2,1
21	2,9	-5,2	6,7	-2,8	-1,1	2,3	8,0	8,2	2,0	0,1	-4,1	-6,2
22	3,4	-7,3	8,0	-1,9	-0,7	2,0	8,8	3,2	3,6	1,0	-4,2	-3,6
Brackel	3,8	-6,2	7,8	-3,1	-0,9	2,4	9,0	4,7	2,3	0,8	-4,2	-3,6
23	5,2	-8,3	8,9	-2,2	-0,7	2,4	8,5	5,9	2,4	0,8	-5,0	-4,1
24	3,2	-3,8	7,2	-3,2	-1,9	1,7	8,8	7,1	2,1	0,7	-3,7	-6,3
25	5,2	-3,7	8,3	-4,0	-1,9	1,3	8,7	5,7	0,6	1,3	-3,9	-3,6
26	6,2	-3,9	8,5	-4,6	-1,5	1,5	9,1	4,7	1,2	1,7	-3,3	-4,2
Aplerbeck	4,9	-4,5	8,1	-3,7	-1,5	1,6	8,8	5,7	1,4	1,2	-3,8	-4,5
27	2,6	-7,0	8,3	-2,4	-0,8	2,0	6,5	6,4	0,9	0,4	-3,2	-4,6
28	0,4	-6,9	6,4	-2,2	-1,2	3,9	7,5	9,6	-2,3	0,6	-3,5	-4,3
29	3,9	-6,0	10,1	-5,2	-1,7	2,8	7,9	6,7	0,2	0,5	-4,4	-3,1
30	6,4	-4,1	10,5	-6,1	-1,8	1,5	8,9	4,6	1,7	0,5	-3,8	-3,0
Hörde	3,9	-6,0	9,6	-4,4	-1,5	2,3	8,0	6,3	0,5	0,5	-3,9	-3,4
31	4,7	-2,8	8,9	-5,7	-1,1	0,8	8,9	3,9	-0,3	2,2	-3,8	-2,0
32	5,3	-3,9	7,4	-3,1	-2,0	1,6	9,6	5,6	0,2	1,3	-3,8	-3,3
33	6,2	-2,4	6,5	-3,9	-1,7	1,5	11,1	6,6	-0,3	1,7	-4,9	-3,0
Hombruch	5,3	-2,9	7,6	-4,4	-1,6	1,3	9,9	5,4	-0,2	1,7	-4,1	-2,8
34	3,7	-5,1	5,5	-1,6	-1,8	3,0	8,7	8,6	2,1	-0,5	-3,3	-6,9
35	3,4	-6,7	7,3	-2,1	-1,6	3,0	8,2	5,4	2,8	-0,1	-3,0	-5,2
36	3,1	-8,1	7,8	-1,7	-1,4	3,5	8,0	4,6	1,4	0,2	-2,9	-3,4
Lütgendortmund	3,4	-6,6	6,8	-1,8	-1,6	3,1	8,2	6,2	2,2	-0,1	-3,1	-5,2
37	2,0	-8,3	6,6	-1,6	0,1	3,2	6,1	4,7	2,2	-0,3	-3,3	-3,4
38	1,3	-8,4	7,1	-1,7	-0,8	3,7	7,2	6,0	2,9	-0,5	-3,4	-5,0
39	3,8	-8,2	7,6	-2,4	-0,6	3,6	7,3	6,5	2,6	0,2	-4,2	-5,1
Huckarde	2,4	-8,4	7,2	-1,9	-0,4	3,5	6,9	5,9	2,5	-0,1	-3,7	-4,6
40	1,8	-11,4	10,0	-1,5	-0,5	3,3	8,1	5,5	1,1	0,4	-3,4	-3,7
41	3,7	-10,2	7,8	-0,5	-1,1	4,0	8,1	7,4	2,3	-0,2	-3,7	-5,8
42	3,8	-5,6	6,9	-2,1	-1,7	2,5	7,5	7,6	2,1	0,0	-4,7	-5,0
Mengede	3,1	-8,9	8,2	-1,5	-1,1	3,2	7,9	6,9	1,8	0,0	-4,0	-4,8
Dortmund insgesamt	4,1	-5,3	7,3	-3,0	-1,3	2,4	9,1	6,1	1,5	0,7	-4,1	-4,1

## Anhang

# Ergebnis und prozentuale Stimmenverteilung in den Stimmbezirken

## Ergebnis und prozentuale Stimmenverteilung in den Stimmbezirken

(Die Wahlbeteiligung errechnet sich näherungsweise: Wähler im Wahllokal zuzüglich ausgestellte Wahlscheine minus eingenommene Wahlscheine mal 100; dividiert durch die Zahl der Wahlberechtigten insgesamt.)

Stimmbezirk	Wahllokal	Wahlberechtigte insgesamt	Ausgestellte Wahlscheine	Wähler insgesamt	Wahlbeteiligung in %	Abgegebene Stimmen	
						ungültig	gültig
0001	Fritz-Henßler-Berufskolleg Bornstraße 1	1.391	192	490	49,0	4	486
0002	Stadtgymnasium Heiliger Weg 25	1.509	306	595	59,7	3	592
0003	Stadthaus Südwall 2	1.281	238	567	62,7	4	563
0004	Liebig-Grundschule Essener Straße 7	1.511	292	814	72,9	5	809
0005	Liebig-Grundschule Essener Straße 7	1.564	276	920	76,3	11	909
0006	Petri-Grundschule Beurhausstraße 15	1.658	319	767	65,2	8	759
0007	Christinenstift Eisenmarkt 2	1.081	212	387	55,4	2	385
0095	Käthe-Kollwitz-Gymnasium Erzbergerstraße 1			912		8	904
0096	Käthe-Kollwitz-Gymnasium Erzbergerstraße 1			837		4	833
0101	Zur Sonne Roseggerstraße 32	1.729	331	858	68,7	0	858
0102	Langermannschule Harnackstraße 59	1.665	357	832	71,4	5	827
0103	Langermannschule Harnackstraße 59	1.399	250	695	67,5	4	691
0104	Theodor-Fliedner-Heim Wittekindstraße 98A	396	81	131	53,3	2	129
0105	Wilhelm-Röntgen-Realschule Kreuzstraße 159	1.168	244	582	70,5	2	580
0106	Zum Volmarsteiner Platz Althoffstraße 33	1.392	233	805	74,4	11	794
0107	Freizeitzentrum West Neuer Graben 167	1.239	231	590	66,2	5	585
0195	Käthe-Kollwitz-Gymnasium Erzbergerstraße 1			889		9	880
0196	Käthe-Kollwitz-Gymnasium Erzbergerstraße 1			761		9	752
0201	Hauptsch. Innenstadt-West Möllerstraße 3	1.448	169	598	52,8	2	596
0202	Kaktus-Farm Wilhelmstraße 24	1.732	341	846	68,3	11	835
0203	Eugen-Krautscheid-Haus Lange Straße 42	1.414	202	679	62,2	8	671
0204	Elsa-Brändström-Grundsch. Lange Straße 84	1.210	135	607	61,3	5	602
0205	Abendrealschule Adlerstraße 44	1.084	120	456	52,9	2	454
0206	Kath. Zentrum Rheinische Straße 174	781	52	268	40,8	3	265
0207	Dortmunder Spielverein Hahnenmühlenweg 85	230	39	119	67,0	1	118
0295	Käthe-Kollwitz-Gymnasium Erzbergerstraße 1			974		10	964
0301	Schulte-Witten-Haus Wittener Straße 3	1.553	176	700	56,3	5	695
0302	Haus Schmidt Wilhelmsplatz 5	1.653	210	636	51,1	1	635
0303	DASA Friedrich-Henkel-Weg 21	1.593	169	695	54,2	9	686
0304	DASA Friedrich-Henkel-Weg 21	1.449	258	673	64,2	4	669

Stimm- bezirk	Von den gültigen Stimmen entfielen auf									
	SPD	CDU	FDP	GRÜNE	REP	PDS	BüSo	NPD	WASG	MÜNCH Parteilos
0001	224 46,1	145 29,8	24 4,9	45 9,3	4 0,8	19 3,9	1 0,2	11 2,3	13 2,7	
0002	263 44,4	210 35,5	27 4,6	65 11,0	5 0,8	6 1,0	2 0,3	2 0,3	12 2,0	
0003	261 46,4	162 28,8	34 6,0	78 13,9	2 0,4	11 2,0	2 0,4	1 0,2	12 2,1	
0004	338 41,8	176 21,8	50 6,2	188 23,2	5 0,6	18 2,2	2 0,2	9 1,1	23 2,8	
0005	395 43,5	166 18,3	46 5,1	230 25,3	3 0,3	23 2,5	2 0,2	3 0,3	41 4,5	
0006	305 40,2	231 30,4	34 4,5	146 19,2	1 0,1	14 1,8	5 0,7	2 0,3	21 2,8	
0007	142 36,9	167 43,4	28 7,3	35 9,1	3 0,8	6 1,6	0 0,0	1 0,3	3 0,8	
0095	342 37,8	386 42,7	65 7,2	68 7,5	2 0,2	8 0,9	2 0,2	2 0,2	29 3,2	
0096	286 34,3	308 37,0	48 5,8	159 19,1	0 0,0	10 1,2	0 0,0	2 0,2	20 2,4	
0101	436 50,8	209 24,4	29 3,4	121 14,1	8 0,9	25 2,9	3 0,3	3 0,3	24 2,8	
0102	368 44,5	217 26,2	36 4,4	154 18,6	3 0,4	18 2,2	2 0,2	5 0,6	24 2,9	
0103	289 41,8	213 30,8	31 4,5	107 15,5	3 0,4	11 1,6	6 0,9	3 0,4	28 4,1	
0104	54 41,9	57 44,2	10 7,8	2 1,6	0 0,0	3 2,3	0 0,0	1 0,8	2 1,6	
0105	300 51,7	146 25,2	12 2,1	81 14,0	4 0,7	17 2,9	4 0,7	3 0,5	13 2,2	
0106	340 42,8	219 27,6	19 2,4	155 19,5	3 0,4	17 2,1	4 0,5	7 0,9	30 3,8	
0107	304 52,0	128 21,9	18 3,1	86 14,7	6 1,0	16 2,7	2 0,3	14 2,4	11 1,9	
0195	348 39,5	296 33,6	46 5,2	136 15,5	4 0,5	10 1,1	1 0,1	3 0,3	36 4,1	
0196	332 44,1	209 27,8	36 4,8	113 15,0	2 0,3	22 2,9	3 0,4	6 0,8	29 3,9	
0201	306 51,3	138 23,2	29 4,9	75 12,6	2 0,3	15 2,5	1 0,2	3 0,5	27 4,5	
0202	367 44,0	226 27,1	32 3,8	150 18,0	7 0,8	23 2,8	5 0,6	3 0,4	22 2,6	
0203	307 45,8	148 22,1	22 3,3	131 19,5	5 0,7	19 2,8	4 0,6	8 1,2	27 4,0	
0204	293 48,7	117 19,4	25 4,2	109 18,1	2 0,3	24 4,0	3 0,5	5 0,8	24 4,0	
0205	233 51,3	82 18,1	11 2,4	84 18,5	4 0,9	15 3,3	2 0,4	6 1,3	17 3,7	
0206	143 54,0	45 17,0	12 4,5	39 14,7	3 1,1	10 3,8	3 1,1	5 1,9	5 1,9	
0207	88 74,6	16 13,6	0 0,0	5 4,2	2 1,7	2 1,7	0 0,0	3 2,5	2 1,7	
0295	404 41,9	288 29,9	40 4,1	161 16,7	3 0,3	18 1,9	5 0,5	7 0,7	38 3,9	
0301	346 49,8	223 32,1	10 1,4	48 6,9	3 0,4	10 1,4	7 1,0	16 2,3	32 4,6	
0302	303 47,7	203 32,0	25 3,9	46 7,2	2 0,3	19 3,0	2 0,3	20 3,1	15 2,4	
0303	363 52,9	241 35,1	24 3,5	22 3,2	5 0,7	8 1,2	3 0,4	6 0,9	14 2,0	
0304	385 57,5	157 23,5	21 3,1	62 9,3	2 0,3	6 0,9	1 0,1	12 1,8	23 3,4	



## Ergebnis und prozentuale Stimmenverteilung in den Stimmbezirken

(Die Wahlbeteiligung errechnet sich näherungsweise: Wähler im Wahllokal zuzüglich ausgestellte Wahlscheine minus eingenommene Wahlscheine mal 100; dividiert durch die Zahl der Wahlberechtigten insgesamt.)

Stimmbezirk	Wahllokal	Wahlberechtigte insgesamt	Ausgestellte Wahlscheine	Wähler insgesamt	Wahlbeteiligung in %	Abgegebene Stimmen	
						ungültig	gültig
0305	Jugendfreizeitstätte Adalbertstraße 85	1.605	287	707	61,9	4	703
0306	M.-L.-King-Gesamtschule Fine Frau 50	1.569	293	716	64,3	8	708
0307	M.-L.-King-Gesamtschule Fine Frau 50	1.676	339	697	61,8	4	693
0395	Käthe-Kollwitz-Gymnasium Erzbergerstraße 1			768		5	763
0396	Käthe-Kollwitz-Gymnasium Erzbergerstraße 1			886		5	881
0401	Gaststätte Hafenwiese Schützenstraße 190	1.536	177	572	48,6	6	566
0402	Gertrud-Bäumer-Realschule Goethestraße 20	1.429	163	636	55,8	5	631
0403	Lüchtemeier Münsterstraße 120	1.252	116	472	46,9	5	467
0404	Seniorenwohnsitz Nord Schützenstraße 103	1.566	126	500	40,0	6	494
0445	Käthe-Kollwitz-Gymnasium Erzbergerstraße 1			542		4	538
0451	Ev. Paulus-Gemeinde Kirchenstraße 25	1.638	145	629	47,2	5	624
0452	Dietrich-Keuning-Haus Leopoldstraße 50	1.626	142	481	38,3	2	479
0453	Ev. Friedenskirchengem. Bornstraße 61	1.359	126	391	37,9	3	388
0454	Städtischer Kindergarten Treibstraße 37	1.227	94	414	41,2	3	411
0455	Gemeindsaal Apostelkirche Clemens-Veltum-Straße 100	1.250	120	484	48,3	13	471
0456	Parkschänke Lessingstraße 73	1.388	159	543	50,4	3	540
0495	Käthe-Kollwitz-Gymnasium Erzbergerstraße 1			726		8	718
0501	Wichernhaus Stollenstraße 36	1.024	63	320	37,4	2	318
0502	St. Antonius Kirchengem. Holsteiner Straße 33	1.018	67	276	33,7	11	265
0503	Soziales Zentrum Westhoffstraße 8	1.269	125	429	43,7	3	426
0504	Gaststätte Burgholzschänke Haydnstraße 57	1.616	145	541	42,5	7	534
0505	Seniorenwohnpark Burgholz Eberstraße 47	1.293	102	417	40,1	2	415
0595	Käthe-Kollwitz-Gymnasium Erzbergerstraße 1			459		3	456
0601	St. Vincenz Oesterholzstraße 85	1.342	106	440	40,7	4	436
0602	Bernhard-März-Haus Osterlandwehr 12	1.246	140	399	43,3	4	395
0603	Taverne Kegelcenter 404 Oestermärsch 75	1.185	115	375	41,4	0	375
0604	Städt. Kindertagesstätte Dürener Straße 60	1.043	84	357	42,2	0	357
0695	Käthe-Kollwitz-Gymnasium Erzbergerstraße 1			419		1	418
0701	Gaststätte Zur Lenteninsel Güntherstraße 140	1.176	112	307	35,5	5	302
0702	Ev. Melanchthon-Gemeinde Melanchthonstraße 2	1.127	154	466	54,9	7	459

Stimm- bezirk	Von den gültigen Stimmen entfielen auf									
	SPD	CDU	FDP	GRÜNE	REP	PDS	BüSo	NPD	WASG	MÜNCH Parteilos
0305	353 50,2	209 29,7	26 3,7	53 7,5	7 1,0	12 1,7	1 0,1	15 2,1	27 3,8	
0306	437 61,7	154 21,8	22 3,1	50 7,1	5 0,7	15 2,1	3 0,4	17 2,4	5 0,7	
0307	416 60,0	161 23,2	28 4,0	33 4,8	5 0,7	16 2,3	2 0,3	22 3,2	10 1,4	
0395	420 55,0	221 29,0	17 2,2	46 6,0	5 0,7	10 1,3	1 0,1	11 1,4	32 4,2	
0396	489 55,5	241 27,4	29 3,3	42 4,8	4 0,5	13 1,5	6 0,7	22 2,5	35 4,0	
0401	314 55,5	108 19,1	15 2,7	68 12,0	7 1,2	18 3,2	2 0,4	9 1,6	25 4,4	
0402	328 52,0	172 27,3	5 0,8	62 9,8	9 1,4	13 2,1	2 0,3	12 1,9	28 4,4	
0403	223 47,8	122 26,1	13 2,8	61 13,1	7 1,5	17 3,6	1 0,2	7 1,5	16 3,4	
0404	249 50,4	118 23,9	21 4,3	45 9,1	8 1,6	24 4,9	1 0,2	10 2,0	18 3,6	
0445	239 44,4	159 29,6	18 3,3	78 14,5	3 0,6	10 1,9	2 0,4	9 1,7	20 3,7	
0451	291 46,6	170 27,2	15 2,4	75 12,0	10 1,6	28 4,5	3 0,5	13 2,1	19 3,0	
0452	234 48,9	132 27,6	13 2,7	62 12,9	0 0,0	23 4,8	5 1,0	6 1,3	4 0,8	
0453	204 52,6	121 31,2	8 2,1	22 5,7	8 2,1	10 2,6	0 0,0	6 1,5	9 2,3	
0454	199 48,4	92 22,4	19 4,6	52 12,7	1 0,2	19 4,6	0 0,0	10 2,4	19 4,6	
0455	223 47,3	96 20,4	13 2,8	80 17,0	5 1,1	19 4,0	4 0,8	6 1,3	25 5,3	
0456	295 54,6	114 21,1	19 3,5	75 13,9	4 0,7	11 2,0	0 0,0	9 1,7	13 2,4	
0495	314 43,7	192 26,7	28 3,9	77 10,7	7 1,0	21 2,9	11 1,5	17 2,4	51 7,1	
0501	191 60,1	52 16,4	7 2,2	34 10,7	2 0,6	19 6,0	1 0,3	4 1,3	8 2,5	
0502	130 49,1	57 21,5	7 2,6	36 13,6	1 0,4	10 3,8	0 0,0	15 5,7	9 3,4	
0503	228 53,5	93 21,8	15 3,5	44 10,3	5 1,2	21 4,9	4 0,9	5 1,2	11 2,6	
0504	272 50,9	113 21,2	15 2,8	70 13,1	3 0,6	35 6,6	2 0,4	3 0,6	21 3,9	
0505	245 59,0	95 22,9	5 1,2	16 3,9	5 1,2	22 5,3	3 0,7	11 2,7	13 3,1	
0595	198 43,4	127 27,9	19 4,2	59 12,9	2 0,4	18 3,9	2 0,4	12 2,6	19 4,2	
0601	241 55,3	79 18,1	6 1,4	57 13,1	3 0,7	24 5,5	3 0,7	9 2,1	14 3,2	
0602	230 58,2	89 22,5	3 0,8	30 7,6	3 0,8	6 1,5	1 0,3	17 4,3	16 4,1	
0603	210 56,0	84 22,4	5 1,3	33 8,8	5 1,3	14 3,7	3 0,8	8 2,1	13 3,5	
0604	217 60,8	56 15,7	9 2,5	28 7,8	5 1,4	19 5,3	1 0,3	13 3,6	9 2,5	
0695	220 52,6	125 29,9	10 2,4	21 5,0	1 0,2	5 1,2	0 0,0	5 1,2	31 7,4	
0701	167 55,3	66 21,9	5 1,7	19 6,3	1 0,3	26 8,6	1 0,3	7 2,3	10 3,3	
0702	237 51,6	97 21,1	17 3,7	69 15,0	5 1,1	17 3,7	2 0,4	5 1,1	10 2,2	

## Ergebnis und prozentuale Stimmenverteilung in den Stimmbezirken

(Die Wahlbeteiligung errechnet sich näherungsweise: Wähler im Wahllokal zuzüglich ausgestellte Wahlscheine minus eingenommene Wahlscheine mal 100; dividiert durch die Zahl der Wahlberechtigten insgesamt.)

Stimmbezirk	Wahllokal	Wahlberechtigte insgesamt	Ausgestellte Wahlscheine	Wähler insgesamt	Wahlbeteiligung in %	Abgegebene Stimmen	
						ungültig	gültig
0703	Ricarda-Huch-Realschule Prinz-Friedrich-Karl-Straß76	1.434	242	640	61,3	8	632
0704	Ricarda-Huch-Realschule Prinz-Friedrich-Karl-Straß76	1.612	350	731	67,0	9	722
0705	K.-Klepping-Berufskolleg Geschwister-Scholl-Straße 1	1.228	208	446	53,3	4	442
0706	Ricarda-Huch-Realschule Prinz-Friedrich-Karl-Straß76	1.643	342	783	68,4	5	778
0745	Käthe-Kollwitz-Gymnasium Erzbergerstraße 1			568		5	563
0746	Käthe-Kollwitz-Gymnasium Erzbergerstraße 1			749		11	738
0751	KGV Frohes Schaffen Hannöversche Straße 65	1.670	273	689	57,5	6	683
0752	Libori-Grundschule Paderborner Straße 109	1.702	266	779	61,2	7	772
0753	Hohwart-Grundschule Winkelriedweg 2	1.361	301	582	64,9	6	576
0754	Ev. Heliand Kirchengem. Stille Gasse 24	1.256	307	640	75,3	7	633
0755	Gesamtschule Gartenstadt Hueckstraße 25	1.652	511	845	82,0	4	841
0756	Ev. Heliand Kirchengem. Obere Brinkstraße 2	1.495	343	736	72,0	5	731
0757	Kreishandwerkerschaft Lange Reihe 67	1.592	237	639	55,0	8	631
0758	Haus Gobbrecht Körner Hellweg 42	1.590	270	672	59,0	5	667
0759	Hohwart Grundschule Winkelriedweg 2	1.362	238	484	53,0	2	482
0795	Käthe-Kollwitz-Gymnasium Erzbergerstraße 1			1.278		10	1.268
0796	Käthe-Kollwitz-Gymnasium Erzbergerstraße 1			1.353		5	1.348
0801	Berswordt-Grundschule Robert-Koch-Straße 50	1.644	284	768	63,8	8	760
0802	Berswordt-Grundschule Robert-Koch-Straße 50	1.467	251	583	56,6	4	579
0803	Dortmunder Stadtwerke Deggingstraße 40	1.029	248	452	67,9	2	450
0804	R.-Schumann Berufskolleg Sckellstraße 5	1.692	501	717	71,7	1	716
0805	R.-Schumann Berufskolleg Sckellstraße 5	1.820	427	866	71,0	7	859
0806	Wohnstift A.d. Kronenburg Märkische Straße 100	1.687	379	811	70,4	5	806
0807	Landgrafen-Grundschule Landgrafenstraße 3	1.661	324	794	67,3	6	788
0895	Käthe-Kollwitz-Gymnasium Erzbergerstraße 1			1.203		4	1.199
0896	Käthe-Kollwitz-Gymnasium Erzbergerstraße 1			1.075		8	1.067
0901	Fritz-Henßler Berufskolleg Ruhrallee 84	1.762	356	806	65,8	11	795
0902	St. Bonifatius Gem.-Haus Bonifatiusstraße 3	1.777	398	925	74,5	5	920
0903	Polizeipräsidium Dortmund Markgrafenstraße 102	1.703	305	901	70,8	6	895
0904	Winfried-Grundschule Ruhrallee 84	1.639	380	781	70,8	8	773

Stimm- bezirk	Von den gültigen Stimmen entfielen auf									
	SPD	CDU	FDP	GRÜNE	REP	PDS	BüSo	NPD	WASG	MÜNCH Parteilos
0703	286 45,3	179 28,3	17 2,7	96 15,2	5 0,8	14 2,2	3 0,5	7 1,1	25 4,0	
0704	307 42,5	240 33,2	42 5,8	95 13,2	4 0,6	10 1,4	1 0,1	0 0,0	23 3,2	
0705	218 49,3	109 24,7	24 5,4	63 14,3	2 0,5	10 2,3	2 0,5	7 1,6	7 1,6	
0706	321 41,3	260 33,4	31 4,0	126 16,2	3 0,4	8 1,0	0 0,0	6 0,8	23 3,0	
0745	212 37,7	206 36,6	30 5,3	74 13,1	5 0,9	12 2,1	3 0,5	4 0,7	17 3,0	
0746	270 36,6	291 39,4	37 5,0	88 11,9	5 0,7	14 1,9	4 0,5	3 0,4	26 3,5	
0751	365 53,4	226 33,1	20 2,9	33 4,8	5 0,7	12 1,8	3 0,4	5 0,7	14 2,0	
0752	383 49,6	256 33,2	30 3,9	68 8,8	3 0,4	14 1,8	2 0,3	5 0,6	11 1,4	
0753	301 52,3	177 30,7	30 5,2	37 6,4	5 0,9	11 1,9	0 0,0	3 0,5	12 2,1	
0754	272 43,0	265 41,9	36 5,7	41 6,5	1 0,2	3 0,5	2 0,3	2 0,3	11 1,7	
0755	222 26,4	443 52,7	83 9,9	77 9,2	1 0,1	7 0,8	0 0,0	0 0,0	8 1,0	
0756	251 34,3	340 46,5	45 6,2	68 9,3	6 0,8	1 0,1	3 0,4	1 0,1	16 2,2	
0757	290 46,0	241 38,2	23 3,6	44 7,0	3 0,5	7 1,1	0 0,0	11 1,7	12 1,9	
0758	348 52,2	205 30,7	16 2,4	33 4,9	14 2,1	18 2,7	5 0,7	9 1,3	19 2,8	
0759	263 54,6	155 32,2	16 3,3	19 3,9	6 1,2	6 1,2	1 0,2	4 0,8	12 2,5	
0795	582 45,9	479 37,8	44 3,5	81 6,4	5 0,4	20 1,6	6 0,5	2 0,2	49 3,9	
0796	392 29,1	696 51,6	134 9,9	74 5,5	7 0,5	11 0,8	0 0,0	3 0,2	31 2,3	
0801	354 46,6	210 27,6	36 4,7	106 13,9	5 0,7	15 2,0	2 0,3	6 0,8	26 3,4	
0802	271 46,8	148 25,6	23 4,0	87 15,0	4 0,7	19 3,3	4 0,7	3 0,5	20 3,5	
0803	167 37,1	198 44,0	37 8,2	29 6,4	1 0,2	2 0,4	2 0,4	2 0,4	12 2,7	
0804	289 40,4	289 40,4	41 5,7	68 9,5	3 0,4	6 0,8	1 0,1	11 1,5	8 1,1	
0805	346 40,3	340 39,6	60 7,0	79 9,2	1 0,1	16 1,9	3 0,3	3 0,3	11 1,3	
0806	277 34,4	372 46,2	56 6,9	74 9,2	1 0,1	12 1,5	2 0,2	3 0,4	9 1,1	
0807	324 41,1	249 31,6	58 7,4	103 13,1	10 1,3	15 1,9	2 0,3	6 0,8	21 2,7	
0895	446 37,2	526 43,9	71 5,9	81 6,8	8 0,7	19 1,6	0 0,0	4 0,3	44 3,7	
0896	359 33,6	512 48,0	90 8,4	64 6,0	2 0,2	13 1,2	2 0,2	0 0,0	25 2,3	
0901	373 46,9	220 27,7	47 5,9	118 14,8	9 1,1	12 1,5	1 0,1	6 0,8	9 1,1	
0902	375 40,8	317 34,5	71 7,7	116 12,6	5 0,5	7 0,8	2 0,2	7 0,8	20 2,2	
0903	405 45,3	220 24,6	60 6,7	162 18,1	3 0,3	10 1,1	5 0,6	4 0,4	26 2,9	
0904	327 42,3	244 31,6	49 6,3	126 16,3	3 0,4	6 0,8	1 0,1	2 0,3	15 1,9	

## Ergebnis und prozentuale Stimmenverteilung in den Stimmbezirken

(Die Wahlbeteiligung errechnet sich näherungsweise: Wähler im Wahllokal zuzüglich ausgestellte Wahlscheine minus eingenommene Wahlscheine mal 100; dividiert durch die Zahl der Wahlberechtigten insgesamt.)

Stimmbezirk	Wahllokal	Wahlberechtigte insgesamt	Ausgestellte Wahlscheine	Wähler insgesamt	Wahlbeteiligung in %	Abgegebene Stimmen	
						ungültig	gültig
0905	Wilhelm-Busch-Stuben Chemnitzer Straße 65	1.849	349	926	68,7	6	920
0995	Käthe-Kollwitz-Gymnasium Erzbergerstraße 1			709		1	708
0996	Käthe-Kollwitz-Gymnasium Erzbergerstraße 1			967		6	961
1101	AWO Bürgerbegegnungsstätte Brambauerstraße 49	1.587	262	788	65,8	10	778
1102	Brechtener Grundschule Evinger Straße 600	1.274	221	635	67,1	6	629
1103	Grundschule Am Birkenbaum Am Birkenbaum 35	1.084	217	489	65,1	1	488
1104	Ehem. Seniorenzentrum Evinger Parkweg 8A	1.627	249	558	49,5	6	552
1105	Deutsche Hörfunkakademie Nollendorfplatz 2	1.060	138	404	51,0	9	395
1106	Autohaus Hirsch GmbH Lindenhorster Straße 35	410	37	93	31,5	1	92
1107	Neues Gemeindezentrum Alte Ellinghauser Straße 5	1.772	213	789	56,5	5	784
1108	Zum Minister Stein Bergstraße 90	1.419	169	589	53,3	7	582
1109	Zur Schönen Aussicht Holthäuser Straße 124	428	64	213	64,7	0	213
1110	Jugendfreizeitstätte Eving Württembergischer Straße 8	1.671	190	710	53,8	1	709
1195	Käthe-Kollwitz-Gymnasium Erzbergerstraße 1			928		6	922
1196	Käthe-Kollwitz-Gymnasium Erzbergerstraße 1			733		3	730
1201	Heinrich-Weber-Haus Im Dorfe 23	1.497	312	759	71,5	3	756
1202	Siedlerheim Maienpark Maienweg 82	1.809	310	841	63,6	4	837
1203	Herder-Grundschule Gretelweg 15	1.768	167	717	49,9	3	714
1204	Haus Teuber Preußische Straße 165	1.462	183	643	56,5	3	640
1205	KGV Vorwärts Bauernkamp 98	1.434	175	589	53,2	4	585
1206	Ketteler-Grundschule Falläckerweg 23	1.335	125	490	46,1	1	489
1207	Haus Bleich Bayrische Straße 137	1.480	166	629	53,7	10	619
1208	Seniorenwohnstätte AWO Süggelweg 2	1.733	199	713	52,5	6	707
1295	Käthe-Kollwitz-Gymnasium Erzbergerstraße 1			924		9	915
1296	Käthe-Kollwitz-Gymnasium Erzbergerstraße 1			573		0	573
2101	Haus Lange Nierstefeldstraße 96	1.447	161	602	52,7	3	599
2102	Brukterer-Grundschule Gürtlerstraße 1	1.317	120	543	50,3	5	538
2103	KGV Auf der Lauke Schafstallstraße 8309	1.035	158	549	68,3	5	544
2104	BV Viktoria Kirchderne Derner Straße 423B	812	136	362	61,3	0	362
2105	AWO-Treff Kirchderne Merckenbuschweg 41	1.094	241	541	71,5	3	538

Stimm- bezirk	Von den gültigen Stimmen entfielen auf									
	SPD	CDU	FDP	GRÜNE	REP	PDS	BüSo	NPD	WASG	MÜNCH Parteilos
0905	427 46,4	238 25,9	47 5,1	131 14,2	7 0,8	23 2,5	4 0,4	7 0,8	36 3,9	
0995	232 32,8	337 47,6	37 5,2	69 9,7	4 0,6	6 0,8	3 0,4	0 0,0	20 2,8	
0996	351 36,5	346 36,0	51 5,3	151 15,7	5 0,5	16 1,7	1 0,1	7 0,7	33 3,4	
1101	459 59,0	199 25,6	38 4,9	26 3,3	14 1,8	14 1,8	6 0,8	18 2,3	4 0,5	
1102	339 53,9	204 32,4	12 1,9	30 4,8	7 1,1	15 2,4	3 0,5	4 0,6	15 2,4	
1103	205 42,0	199 40,8	18 3,7	25 5,1	14 2,9	4 0,8	1 0,2	13 2,7	9 1,8	
1104	279 50,5	170 30,8	20 3,6	37 6,7	7 1,3	13 2,4	1 0,2	15 2,7	10 1,8	
1105	257 65,1	89 22,5	8 2,0	14 3,5	7 1,8	11 2,8	0 0,0	5 1,3	4 1,0	
1106	41 44,6	28 30,4	7 7,6	5 5,4	3 3,3	0 0,0	1 1,1	1 1,1	6 6,5	
1107	420 53,6	228 29,1	20 2,6	50 6,4	10 1,3	12 1,5	4 0,5	17 2,2	23 2,9	
1108	400 68,7	94 16,2	8 1,4	19 3,3	12 2,1	6 1,0	1 0,2	18 3,1	24 4,1	
1109	97 45,5	73 34,3	8 3,8	25 11,7	1 0,5	4 1,9	0 0,0	2 0,9	3 1,4	
1110	431 60,8	183 25,8	13 1,8	21 3,0	15 2,1	14 2,0	2 0,3	12 1,7	18 2,5	
1195	452 49,0	343 37,2	38 4,1	38 4,1	5 0,5	11 1,2	2 0,2	5 0,5	28 3,0	
1196	410 56,2	207 28,4	20 2,7	32 4,4	17 2,3	7 1,0	9 1,2	6 0,8	22 3,0	
1201	328 43,4	325 43,0	32 4,2	41 5,4	5 0,7	4 0,5	1 0,1	10 1,3	10 1,3	
1202	461 55,1	245 29,3	39 4,7	38 4,5	8 1,0	13 1,6	3 0,4	13 1,6	17 2,0	
1203	457 64,0	142 19,9	19 2,7	25 3,5	15 2,1	13 1,8	4 0,6	20 2,8	19 2,7	
1204	391 61,1	171 26,7	12 1,9	20 3,1	4 0,6	11 1,7	6 0,9	8 1,3	17 2,7	
1205	369 63,1	120 20,5	18 3,1	20 3,4	4 0,7	12 2,1	5 0,9	20 3,4	17 2,9	
1206	299 61,1	110 22,5	17 3,5	15 3,1	9 1,8	7 1,4	4 0,8	11 2,2	17 3,5	
1207	373 60,3	164 26,5	18 2,9	14 2,3	15 2,4	11 1,8	3 0,5	12 1,9	9 1,5	
1208	429 60,7	186 26,3	22 3,1	23 3,3	7 1,0	13 1,8	4 0,6	11 1,6	12 1,7	
1295	491 53,7	274 29,9	37 4,0	39 4,3	9 1,0	12 1,3	4 0,4	3 0,3	46 5,0	
1296	348 60,7	142 24,8	8 1,4	19 3,3	9 1,6	11 1,9	2 0,3	5 0,9	29 5,1	
2101	363 60,6	134 22,4	18 3,0	23 3,8	8 1,3	13 2,2	2 0,3	22 3,7	16 2,7	
2102	260 48,3	213 39,6	16 3,0	12 2,2	7 1,3	7 1,3	7 1,3	3 0,6	13 2,4	
2103	194 35,7	279 51,3	25 4,6	21 3,9	3 0,6	7 1,3	2 0,4	8 1,5	5 0,9	
2104	208 57,5	92 25,4	19 5,2	13 3,6	6 1,7	8 2,2	2 0,6	4 1,1	10 2,8	
2105	334 62,1	144 26,8	8 1,5	27 5,0	4 0,7	8 1,5	4 0,7	3 0,6	6 1,1	

## Ergebnis und prozentuale Stimmenverteilung in den Stimmbezirken

(Die Wahlbeteiligung errechnet sich näherungsweise: Wähler im Wahllokal zuzüglich ausgestellte Wahlscheine minus eingenommene Wahlscheine mal 100; dividiert durch die Zahl der Wahlberechtigten insgesamt.)

Stimmbezirk	Wahllokal	Wahlberechtigte insgesamt	Ausgestellte Wahlscheine	Wähler insgesamt	Wahlbeteiligung in %	Abgegebene Stimmen	
						ungültig	gültig
2106	Hauptschule Derne Altenderner Straße 54	1.455	202	500	48,2	4	496
2107	D.-Bonhoeffer-Grundschule Dermer Kippshof 36	1.468	172	670	57,3	8	662
2108	Ev. Jugendheim Am Hardehof 13	1.143	131	520	57,0	5	515
2109	Haus Wulle Färberstraße 19	1.354	107	528	46,9	3	525
2195	Käthe-Kollwitz-Gymnasium Erzbergerstraße 1			1.349		10	1.339
2201	Haus Buchbinder Kurler Straße 149	891	161	502	74,2	2	500
2202	AWO-Begegnungsstätte Kühlkamp 2	1.062	125	524	61,1	4	520
2203	KGV Loheide Wickeder Straße 245	1.561	189	843	66,0	1	842
2204	Eichwald-Grundschule Husener Eichwaldstraße 272	1.265	258	669	73,1	2	667
2205	Ev. Schalom-Gemeinde Buschei 94	1.513	166	631	52,6	5	626
2206	Kautsky-Grundschule Kautskystraße 23	1.494	87	432	34,7	1	431
2207	Kautsky-Grundschule Kautskystraße 23	1.245	77	429	40,6	1	428
2208	Städt. Begegnungszentrum Gleiwitzstraße 277	1.310	65	459	40,0	1	458
2209	Eichwald-Grundschule Husener Eichwaldstraße 272	1.011	155	483	63,1	3	480
2295	Käthe-Kollwitz-Gymnasium Erzbergerstraße 1			1.211		8	1.203
2301	Bürger-u. Heimatverein Hostedder Straße 153	538	52	296	64,7	2	294
2302	Städt. Begegnungszentrum Gleiwitzstraße 277	1.539	126	520	41,9	5	515
2303	Buschei-Grundschule Buschei 28	1.660	128	632	45,7	5	627
2304	Städtischer Saalbau Gerader Weg 1	1.650	275	795	64,7	4	791
2305	Ev. Gemeindehaus Friedrich-Hölscher-Straße 393	1.560	164	588	48,1	0	588
2306	Jugendheim IGBCE Am Bellwinkelhof 17	1.707	201	773	57,1	6	767
2307	Hauptschule Scharnhorst Gleiwitzstraße 200	1.460	207	760	66,1	2	758
2308	Haus Vaterland Tettenbachstraße 17	1.375	196	550	54,3	4	546
2395	Käthe-Kollwitz-Gymnasium Erzbergerstraße 1			495		6	489
2396	Käthe-Kollwitz-Gymnasium Erzbergerstraße 1			776		7	769
3101	KGV Am Send e.V. Sendstraße 130	1.770	313	831	64,6	5	826
3102	Jugendfreizeitst. Brackel Brauksweg 15	1.628	276	794	65,7	5	789
3103	AWO Karola-Zorwald-Zentrum Sendstraße 67	1.731	274	770	60,3	4	766
3104	St. Meinolfus Pfarrhaus Rabenstraße 5	1.561	278	746	65,4	7	739
3105	Europaschule Dortmund Am Gottesacker 64	1.322	113	718	62,6	5	713

Stimm- bezirk	Von den gültigen Stimmen entfielen auf									
	SPD	CDU	FDP	GRÜNE	REP	PDS	BüSo	NPD	WASG	MÜNCH Parteilos
2106	249 50,2	173 34,9	22 4,4	21 4,2	2 0,4	4 0,8	1 0,2	7 1,4	17 3,4	
2107	352 53,2	202 30,5	22 3,3	21 3,2	13 2,0	11 1,7	5 0,8	11 1,7	25 3,8	
2108	300 58,3	136 26,4	13 2,5	20 3,9	2 0,4	10 1,9	6 1,2	12 2,3	16 3,1	
2109	242 46,1	219 41,7	17 3,2	9 1,7	3 0,6	12 2,3	5 1,0	11 2,1	7 1,3	
2195	708 52,9	420 31,4	54 4,0	54 4,0	20 1,5	23 1,7	6 0,4	5 0,4	49 3,7	
2201	187 37,4	237 47,4	22 4,4	25 5,0	2 0,4	8 1,6	3 0,6	5 1,0	11 2,2	
2202	268 51,5	172 33,1	17 3,3	33 6,3	5 1,0	3 0,6	1 0,2	7 1,3	14 2,7	
2203	425 50,5	278 33,0	37 4,4	57 6,8	2 0,2	11 1,3	1 0,1	10 1,2	21 2,5	
2204	291 43,6	280 42,0	21 3,1	47 7,0	4 0,6	9 1,3	1 0,1	2 0,3	12 1,8	
2205	345 55,1	210 33,5	14 2,2	11 1,8	5 0,8	19 3,0	1 0,2	12 1,9	9 1,4	
2206	197 45,7	170 39,4	6 1,4	7 1,6	3 0,7	18 4,2	3 0,7	18 4,2	9 2,1	
2207	204 47,7	181 42,3	11 2,6	4 0,9	6 1,4	5 1,2	0 0,0	12 2,8	5 1,2	
2208	174 38,0	227 49,6	10 2,2	11 2,4	3 0,7	9 2,0	5 1,1	12 2,6	7 1,5	
2209	254 52,9	158 32,9	27 5,6	13 2,7	2 0,4	8 1,7	1 0,2	4 0,8	13 2,7	
2295	547 45,5	449 37,3	47 3,9	58 4,8	6 0,5	16 1,3	0 0,0	10 0,8	70 5,8	
2301	132 44,9	124 42,2	9 3,1	14 4,8	0 0,0	4 1,4	0 0,0	3 1,0	8 2,7	
2302	253 49,1	185 35,9	23 4,5	9 1,7	5 1,0	12 2,3	6 1,2	12 2,3	10 1,9	
2303	263 41,9	272 43,4	19 3,0	22 3,5	0 0,0	12 1,9	4 0,6	13 2,1	22 3,5	
2304	458 57,9	239 30,2	25 3,2	25 3,2	4 0,5	9 1,1	3 0,4	12 1,5	16 2,0	
2305	374 63,6	125 21,3	15 2,6	21 3,6	8 1,4	13 2,2	1 0,2	13 2,2	18 3,1	
2306	511 66,6	168 21,9	10 1,3	19 2,5	10 1,3	10 1,3	1 0,1	21 2,7	17 2,2	
2307	494 65,2	166 21,9	13 1,7	18 2,4	6 0,8	10 1,3	5 0,7	9 1,2	37 4,9	
2308	304 55,7	169 31,0	16 2,9	18 3,3	6 1,1	13 2,4	0 0,0	10 1,8	10 1,8	
2395	207 42,3	189 38,7	23 4,7	11 2,2	12 2,5	4 0,8	6 1,2	7 1,4	30 6,1	
2396	432 56,2	212 27,6	22 2,9	24 3,1	16 2,1	12 1,6	1 0,1	9 1,2	41 5,3	
3101	406 49,2	302 36,6	33 4,0	37 4,5	8 1,0	8 1,0	1 0,1	5 0,6	26 3,1	
3102	403 51,1	267 33,8	24 3,0	35 4,4	3 0,4	15 1,9	3 0,4	16 2,0	23 2,9	
3103	339 44,3	296 38,6	32 4,2	46 6,0	7 0,9	12 1,6	2 0,3	9 1,2	23 3,0	
3104	338 45,7	282 38,2	27 3,7	28 3,8	7 0,9	19 2,6	2 0,3	10 1,4	26 3,5	
3105	376 52,7	182 25,5	18 2,5	88 12,3	7 1,0	8 1,1	5 0,7	4 0,6	25 3,5	



## Ergebnis und prozentuale Stimmenverteilung in den Stimmbezirken

(Die Wahlbeteiligung errechnet sich näherungsweise: Wähler im Wahllokal zuzüglich ausgestellte Wahlscheine minus eingenommene Wahlscheine mal 100; dividiert durch die Zahl der Wahlberechtigten insgesamt.)

Stimmbezirk	Wahllokal	Wahlberechtigte insgesamt	Ausgestellte Wahlscheine	Wähler insgesamt	Wahlbeteiligung in %	Abgegebene Stimmen	
						ungültig	gültig
3106	AWO-Begegnungsstätte Akazienstraße 2	1.385	256	635	64,3	7	628
3195	Käthe-Kollwitz-Gymnasium Erzbergerstraße 1			813		7	806
3196	Käthe-Kollwitz-Gymnasium Erzbergerstraße 1			605		4	601
3201	Geschw.-Scholl-Gesamts. Haferfeldstraße 3	1.232	183	672	69,4	10	662
3202	Geschw.-Scholl-Gesamts. Haferfeldstraße 3	1.569	301	776	68,6	5	771
3203	Bezirksverwaltungsstelle Brackeler Hellweg 170	1.567	248	772	65,0	1	771
3204	Fichte-Grundschule Haslindestraße 44	1.407	293	602	63,4	2	600
3205	Zweighbibliothek Brackel Oberdorfstraße 23	1.330	193	684	65,8	7	677
3206	Franz-Stock-Heim Flughafenstraße 56	1.703	306	708	59,5	6	702
3207	Erich-Kästner-Grundschule Flughafenstraße 73	1.472	204	642	57,4	4	638
3208	Reichshof-Grundschule Am Westheck 73	1.386	270	626	64,5	5	621
3295	Käthe-Kollwitz-Gymnasium Erzbergerstraße 1			965		9	956
3296	Käthe-Kollwitz-Gymnasium Erzbergerstraße 1			903		4	899
3301	Immanuel-Kant-Gymnasium Grüningsweg 42	1.702	336	775	65,2	6	769
3302	DRK-Bereitschaft Asseln Briefsweg 14	1.564	250	797	66,9	11	786
3303	DRK Begegnungsstätte Am Funkturm 49A	1.579	167	683	53,8	8	675
3304	Fichte-Grundschule Haslindestraße 44	1.611	280	697	60,6	10	687
3305	Haus Reinhold Asselner Hellweg 95	1.715	314	749	61,9	6	743
3306	Marie-Juchacz-Haus Flegelstraße 42	1.692	230	746	57,7	4	742
3395	Käthe-Kollwitz-Gymnasium Erzbergerstraße 1			839		7	832
3396	Käthe-Kollwitz-Gymnasium Erzbergerstraße 1			677		3	674
3401	Bach-Grundschule Dollersweg 14	1.549	162	540	45,3	5	535
3402	Bach-Grundschule Dollersweg 14	1.459	136	502	43,7	1	501
3403	Bach-Grundschule Dollersweg 14	1.590	216	685	56,7	4	681
3404	Steinbrink-Grundschule Langschedestraße 18	1.596	201	624	51,6	4	620
3405	Senioren Haus Lucia Wickeder Hellweg 93	1.754	199	798	56,8	8	790
3406	Jugendfreizeitstätte Bremmenstraße 8	1.631	249	698	57,9	5	693
3407	Städt. Kindertagesstätte Molnerweg 28	1.720	178	741	53,4	1	740
3408	Bach-Grundschule Dollersweg 14	1.587	184	749	58,6	2	747
3495	Käthe-Kollwitz-Gymnasium Erzbergerstraße 1			668		3	665

Stimm- bezirk	Von den gültigen Stimmen entfielen auf									
	SPD	CDU	FDP	GRÜNE	REP	PDS	BüSo	NPD	WASG	MÜNCH Parteilos
3106	296 47,1	224 35,7	28 4,5	41 6,5	5 0,8	10 1,6	1 0,2	7 1,1	16 2,5	
3195	367 45,5	286 35,5	43 5,3	49 6,1	8 1,0	4 0,5	1 0,1	5 0,6	43 5,3	
3196	256 42,6	242 40,3	31 5,2	36 6,0	2 0,3	6 1,0	0 0,0	3 0,5	25 4,2	
3201	317 47,9	217 32,8	26 3,9	50 7,6	3 0,5	15 2,3	7 1,1	11 1,7	16 2,4	
3202	398 51,6	258 33,5	33 4,3	34 4,4	5 0,6	7 0,9	5 0,6	11 1,4	20 2,6	
3203	381 49,4	263 34,1	37 4,8	46 6,0	4 0,5	11 1,4	3 0,4	5 0,6	21 2,7	
3204	263 43,8	246 41,0	30 5,0	27 4,5	6 1,0	10 1,7	2 0,3	2 0,3	14 2,3	
3205	365 53,9	197 29,1	30 4,4	52 7,7	3 0,4	5 0,7	2 0,3	6 0,9	17 2,5	
3206	371 52,8	206 29,3	35 5,0	46 6,6	4 0,6	14 2,0	2 0,3	8 1,1	16 2,3	
3207	296 46,4	217 34,0	31 4,9	35 5,5	7 1,1	20 3,1	4 0,6	10 1,6	18 2,8	
3208	331 53,3	203 32,7	24 3,9	34 5,5	3 0,5	10 1,6	3 0,5	6 1,0	7 1,1	
3295	447 46,8	353 36,9	45 4,7	57 6,0	3 0,3	11 1,2	5 0,5	5 0,5	30 3,1	
3296	421 46,8	315 35,0	56 6,2	50 5,6	3 0,3	6 0,7	5 0,6	3 0,3	40 4,4	
3301	390 50,7	271 35,2	27 3,5	47 6,1	4 0,5	6 0,8	4 0,5	5 0,7	15 2,0	
3302	396 50,4	270 34,4	31 3,9	34 4,3	6 0,8	11 1,4	6 0,8	10 1,3	22 2,8	
3303	370 54,8	197 29,2	23 3,4	26 3,9	8 1,2	6 0,9	8 1,2	13 1,9	24 3,6	
3304	376 54,7	214 31,1	31 4,5	21 3,1	3 0,4	12 1,7	4 0,6	10 1,5	16 2,3	
3305	367 49,4	252 33,9	31 4,2	49 6,6	1 0,1	11 1,5	3 0,4	7 0,9	22 3,0	
3306	393 53,0	236 31,8	28 3,8	39 5,3	10 1,3	13 1,8	4 0,5	5 0,7	14 1,9	
3395	340 40,9	353 42,4	53 6,4	37 4,4	5 0,6	2 0,2	4 0,5	3 0,4	35 4,2	
3396	325 48,2	234 34,7	20 3,0	53 7,9	6 0,9	4 0,6	4 0,6	5 0,7	23 3,4	
3401	212 39,6	229 42,8	22 4,1	32 6,0	7 1,3	7 1,3	2 0,4	14 2,6	10 1,9	
3402	228 45,5	223 44,5	12 2,4	10 2,0	5 1,0	10 2,0	1 0,2	2 0,4	10 2,0	
3403	363 53,3	214 31,4	32 4,7	36 5,3	4 0,6	13 1,9	3 0,4	4 0,6	12 1,8	
3404	321 51,8	193 31,1	25 4,0	44 7,1	4 0,6	13 2,1	3 0,5	8 1,3	9 1,5	
3405	404 51,1	262 33,2	38 4,8	40 5,1	8 1,0	11 1,4	1 0,1	5 0,6	21 2,7	
3406	335 48,3	248 35,8	22 3,2	45 6,5	7 1,0	5 0,7	7 1,0	9 1,3	15 2,2	
3407	322 43,5	299 40,4	33 4,5	48 6,5	4 0,5	3 0,4	3 0,4	6 0,8	22 3,0	
3408	362 48,5	275 36,8	33 4,4	31 4,1	8 1,1	9 1,2	2 0,3	13 1,7	14 1,9	
3495	339 51,0	211 31,7	27 4,1	36 5,4	2 0,3	6 0,9	2 0,3	8 1,2	34 5,1	

## Ergebnis und prozentuale Stimmenverteilung in den Stimmbezirken

(Die Wahlbeteiligung errechnet sich näherungsweise: Wähler im Wahllokal zuzüglich ausgestellte Wahlscheine minus eingenommene Wahlscheine mal 100; dividiert durch die Zahl der Wahlberechtigten insgesamt.)

Stimmbezirk	Wahllokal	Wahlberechtigte insgesamt	Ausgestellte Wahlscheine	Wähler insgesamt	Wahlbeteiligung in %	Abgegebene Stimmen	
						ungültig	gültig
3496	Käthe-Kollwitz-Gymnasium Erzbergerstraße 1			766		7	759
4101	Westf. Klinik Ergotherapie. Marsbruchstraße 125	1.514	285	739	67,6	5	734
4102	Ev. Kirchengemeinde Arche Weiße-Ewald-Straße 57	1.635	335	773	67,8	3	770
4103	Aplerbecker Grundschule Köln-Berliner-Straße 72	1.606	288	751	64,6	5	746
4104	Ev. Kirchengemeinde Ruinenstraße 37	1.580	242	796	65,6	3	793
4105	Zur Taube Ostkirchstraße 118	1.288	244	609	66,1	3	606
4106	Pferdestall Haus Rodenberg Rodenbergstraße 36	1.584	224	706	58,6	5	701
4107	Altenzentrum St. Ewaldi Weiße-Ewald-Straße 41	1.524	257	670	60,8	2	668
4195	Käthe-Kollwitz-Gymnasium Erzbergerstraße 1			835		2	833
4196	Käthe-Kollwitz-Gymnasium Erzbergerstraße 1			959		8	951
4201	Emschertal-Grundschule Sölder Straße 71	1.622	307	736	64,3	4	732
4202	Seniorenzentrum Rosenheim Rosenstraße 65	1.654	284	680	58,2	6	674
4203	AWO-Begegnungsstätte Sölder Straße 148	1.589	254	780	65,0	7	773
4204	Ev. Gemeindehaus Sölderholz Am Mühlenwinkel 37	1.384	322	700	73,6	3	697
4205	Zur Bergeshöh Lichtendorfer Straße 152	1.091	255	568	75,3	8	560
4206	Haus Sievert Eichholzstraße 18	1.286	191	755	73,3	2	753
4207	Haus Rosenberg Römerstraße 25	1.262	252	624	69,4	1	623
4295	Käthe-Kollwitz-Gymnasium Erzbergerstraße 1			817		6	811
4296	Käthe-Kollwitz-Gymnasium Erzbergerstraße 1			974		5	969
4301	Städt. Kindertagesstätte Leineweg 1A	1.607	370	796	72,6	7	789
4302	Apl.-Mark-Grundschule Schwerter Straße 269	1.756	350	885	70,2	6	879
4303	Apl.-Mark-Grundschule Schwerter Straße 269	1.900	444	982	75,0	8	974
4304	Wiethaus-Stuben Herrenstraße 44	1.656	343	977	79,6	8	969
4305	Kath. Kirchengemeinde Obermarkstraße 124	1.684	376	827	71,0	3	824
4306	Grundschule Hirschweg Hirschweg 14	1.425	295	674	67,9	4	670
4307	Städt. Begegnungszentrum Am Oldendieck 6	1.321	314	707	77,3	2	705
4308	Busenberg Grundschule Busenbergstraße 5	1.363	271	664	68,6	5	659
4309	Städt. Begegnungszentrum Am Oldendieck 6	1.381	290	690	71,0	6	684
4395	Käthe-Kollwitz-Gymnasium Erzbergerstraße 1			1.085		14	1.071
4396	Käthe-Kollwitz-Gymnasium Erzbergerstraße 1			994		7	987

Stimm- bezirk	Von den gültigen Stimmen entfielen auf									
	SPD	CDU	FDP	GRÜNE	REP	PDS	BüSo	NPD	WASG	MÜNCH Parteilos
3496	351 46,2	263 34,7	36 4,7	35 4,6	4 0,5	9 1,2	6 0,8	10 1,3	45 5,9	
4101	316 43,1	261 35,6	38 5,2	80 10,9	4 0,5	8 1,1	7 1,0	6 0,8	14 1,9	
4102	376 48,8	269 34,9	43 5,6	49 6,4	3 0,4	9 1,2	3 0,4	4 0,5	14 1,8	
4103	318 42,6	288 38,6	38 5,1	65 8,7	6 0,8	11 1,5	2 0,3	6 0,8	12 1,6	
4104	348 43,9	297 37,5	30 3,8	76 9,6	3 0,4	13 1,6	2 0,3	8 1,0	16 2,0	
4105	268 44,2	209 34,5	23 3,8	61 10,1	5 0,8	15 2,5	5 0,8	4 0,7	16 2,6	
4106	377 53,8	210 30,0	30 4,3	39 5,6	11 1,6	17 2,4	3 0,4	6 0,9	8 1,1	
4107	292 43,7	264 39,5	27 4,0	40 6,0	5 0,7	8 1,2	6 0,9	3 0,4	23 3,4	
4195	333 40,0	322 38,7	48 5,8	65 7,8	4 0,5	7 0,8	3 0,4	2 0,2	49 5,9	
4196	402 42,3	383 40,3	38 4,0	63 6,6	10 1,1	14 1,5	3 0,3	6 0,6	32 3,4	
4201	380 51,9	220 30,1	39 5,3	56 7,7	2 0,3	10 1,4	2 0,3	8 1,1	15 2,0	
4202	352 52,2	215 31,9	24 3,6	47 7,0	1 0,1	5 0,7	2 0,3	6 0,9	22 3,3	
4203	357 46,2	289 37,4	45 5,8	47 6,1	5 0,6	10 1,3	3 0,4	4 0,5	13 1,7	
4204	317 45,5	275 39,5	38 5,5	44 6,3	2 0,3	2 0,3	1 0,1	1 0,1	17 2,4	
4205	262 46,8	192 34,3	18 3,2	50 8,9	6 1,1	10 1,8	3 0,5	8 1,4	11 2,0	
4206	306 40,6	304 40,4	37 4,9	75 10,0	4 0,5	6 0,8	0 0,0	3 0,4	18 2,4	
4207	263 42,2	266 42,7	37 5,9	43 6,9	4 0,6	2 0,3	1 0,2	2 0,3	5 0,8	
4295	365 45,0	290 35,8	50 6,2	62 7,6	1 0,1	4 0,5	2 0,2	4 0,5	33 4,1	
4296	415 42,8	401 41,4	39 4,0	63 6,5	3 0,3	10 1,0	4 0,4	1 0,1	33 3,4	
4301	354 44,9	300 38,0	35 4,4	57 7,2	8 1,0	10 1,3	3 0,4	6 0,8	16 2,0	
4302	390 44,4	327 37,2	38 4,3	78 8,9	6 0,7	13 1,5	5 0,6	12 1,4	10 1,1	
4303	395 40,6	405 41,6	73 7,5	70 7,2	2 0,2	14 1,4	3 0,3	1 0,1	11 1,1	
4304	411 42,4	389 40,1	83 8,6	59 6,1	2 0,2	6 0,6	2 0,2	4 0,4	13 1,3	
4305	337 40,9	332 40,3	59 7,2	64 7,8	6 0,7	5 0,6	2 0,2	6 0,7	13 1,6	
4306	297 44,3	248 37,0	27 4,0	59 8,8	5 0,7	8 1,2	4 0,6	6 0,9	16 2,4	
4307	267 37,9	335 47,5	39 5,5	50 7,1	3 0,4	4 0,6	1 0,1	2 0,3	4 0,6	
4308	376 57,1	198 30,0	23 3,5	23 3,5	4 0,6	8 1,2	2 0,3	9 1,4	16 2,4	
4309	285 41,7	278 40,6	29 4,2	59 8,6	3 0,4	11 1,6	2 0,3	4 0,6	13 1,9	
4395	443 41,4	441 41,2	66 6,2	80 7,5	4 0,4	7 0,7	4 0,4	1 0,1	25 2,3	
4396	341 34,5	459 46,5	76 7,7	70 7,1	2 0,2	6 0,6	0 0,0	2 0,2	31 3,1	

## Ergebnis und prozentuale Stimmenverteilung in den Stimmbezirken

(Die Wahlbeteiligung errechnet sich näherungsweise: Wähler im Wahllokal zuzüglich ausgestellte Wahlscheine minus eingenommene Wahlscheine mal 100; dividiert durch die Zahl der Wahlberechtigten insgesamt.)

Stimmbezirk	Wahllokal	Wahlberechtigte insgesamt	Ausgestellte Wahlscheine	Wähler insgesamt	Wahlbeteiligung in %	Abgegebene Stimmen	
						ungültig	gültig
4397	Käthe-Kollwitz-Gymnasium Erzbergerstraße 1			839		3	836
4401	Friedr.-Ebert-Grundschule Bergmeisterstraße 12	1.636	221	735	58,2	3	732
4402	Hildegard-Maas-Haus Gevelsbergstraße 98	1.508	210	687	59,5	6	681
4403	Zum Erlenbach Erlenbachstraße 55	1.774	305	793	61,9	6	787
4404	Zum Steigerturm Kneebuschstraße 12	1.572	274	721	63,0	4	717
4405	AWO-Begegnungsstätte Schürener Straße 91F	1.814	268	875	63,0	9	866
4406	Kindergarten Wirbelwind Am Rosenplätzchen 30	463	66	297	78,2	0	297
4495	Käthe-Kollwitz-Gymnasium Erzbergerstraße 1			1.272		6	1.266
5101	Städt. Kindertagesstätte Steinkühlerweg 235	1.380	142	652	57,5	3	649
5102	KGV Otto Hue, Vereinsheim Steinkühlerweg 76	1.639	224	730	58,0	6	724
5103	Synchron Altes Brauhaus Faßstraße 1	991	111	343	45,5	5	338
5104	Haus Wüstefeld Hörder Rathausstraße 3	1.409	188	546	51,9	4	542
5105	Kluseneck Auf Der Kluse 7	1.136	150	536	60,1	5	531
5106	BIG Direktkrankenkasse Semerteichstraße 54	1.154	160	461	53,8	6	455
5195	Käthe-Kollwitz-Gymnasium Erzbergerstraße 1			907		5	902
5201	Ev. Gemeindehaus Wellinghofer Straße 21	1.700	184	654	49,2	5	649
5202	Jugendfreizeitstätte Clarenberg 35	1.707	161	573	43,0	8	565
5203	Finanzamt Dortmund-Hörde Niederhofener Straße 3	1.736	206	705	52,5	14	691
5204	Brücherhof-Grundschule Ziegelhüttenstraße 11	1.728	260	788	60,6	9	779
5205	Marie-Reinders-Realschule Hochofenstraße 38	1.660	196	621	49,2	3	618
5295	Käthe-Kollwitz-Gymnasium Erzbergerstraße 1			950		9	941
5301	Benninghofer-Grundschule Overgünne 125	1.712	246	684	54,3	2	682
5302	Johanniter-Stift Am Marksbach 32	1.699	351	778	66,3	6	772
5303	Benninghofer-Grundschule Overgünne 125	1.476	342	788	76,6	10	778
5304	Alter Godekin Godekinstraße 138	1.414	268	695	68,0	2	693
5305	Lieberfeld-Grundschule Rispenstraße 40	1.619	370	916	79,1	1	915
5306	AWO-Begegnungsstätte Wellinghofer Amtsstraße 23	1.305	230	650	67,4	0	650
5307	Hallenbad Schwimm-Bar Eichsfeld 5	1.701	292	865	68,0	8	857
5308	AWO-Begegnungsstätte Wellinghofer Amtsstraße 23	1.016	193	544	72,4	4	540
5395	Käthe-Kollwitz-Gymnasium Erzbergerstraße 1			1.150		4	1.146

Stimm- bezirk	Von den gültigen Stimmen entfielen auf									
	SPD	CDU	FDP	GRÜNE	REP	PDS	BüSo	NPD	WASG	MÜNCH Parteilos
4397	330 39,5	376 45,0	64 7,7	22 2,6	7 0,8	9 1,1	5 0,6	0 0,0	23 2,8	
4401	404 55,2	219 29,9	19 2,6	34 4,6	6 0,8	10 1,4	9 1,2	15 2,0	16 2,2	
4402	383 56,2	200 29,4	21 3,1	37 5,4	10 1,5	4 0,6	3 0,4	8 1,2	15 2,2	
4403	377 47,9	269 34,2	37 4,7	66 8,4	8 1,0	5 0,6	3 0,4	8 1,0	14 1,8	
4404	336 46,9	263 36,7	30 4,2	52 7,3	5 0,7	10 1,4	1 0,1	6 0,8	14 2,0	
4405	412 47,6	287 33,1	38 4,4	68 7,9	8 0,9	24 2,8	4 0,5	9 1,0	16 1,8	
4406	99 33,3	132 44,4	23 7,7	26 8,8	3 1,0	4 1,3	0 0,0	3 1,0	7 2,4	
4495	534 42,2	446 35,2	93 7,3	92 7,3	21 1,7	17 1,3	5 0,4	7 0,6	51 4,0	
5101	368 56,7	179 27,6	21 3,2	31 4,8	8 1,2	12 1,8	5 0,8	9 1,4	12 1,8	4 0,6
5102	412 56,9	192 26,5	17 2,3	37 5,1	9 1,2	17 2,3	3 0,4	13 1,8	22 3,0	2 0,3
5103	164 48,5	111 32,8	16 4,7	29 8,6	1 0,3	9 2,7	0 0,0	2 0,6	5 1,5	1 0,3
5104	282 52,0	157 29,0	15 2,8	46 8,5	2 0,4	22 4,1	2 0,4	3 0,6	12 2,2	1 0,2
5105	265 49,9	127 23,9	24 4,5	59 11,1	5 0,9	16 3,0	4 0,8	7 1,3	21 4,0	3 0,6
5106	235 51,6	148 32,5	11 2,4	35 7,7	2 0,4	6 1,3	2 0,4	3 0,7	11 2,4	2 0,4
5195	445 49,3	276 30,6	32 3,5	92 10,2	5 0,6	11 1,2	1 0,1	7 0,8	30 3,3	3 0,3
5201	334 51,5	168 25,9	28 4,3	50 7,7	7 1,1	19 2,9	3 0,5	19 2,9	20 3,1	1 0,2
5202	264 46,7	210 37,2	20 3,5	21 3,7	8 1,4	12 2,1	3 0,5	11 1,9	12 2,1	4 0,7
5203	389 56,3	149 21,6	16 2,3	61 8,8	5 0,7	21 3,0	1 0,1	19 2,7	26 3,8	4 0,6
5204	452 58,0	170 21,8	29 3,7	57 7,3	3 0,4	13 1,7	4 0,5	15 1,9	34 4,4	2 0,3
5205	327 52,9	166 26,9	11 1,8	50 8,1	11 1,8	18 2,9	6 1,0	7 1,1	20 3,2	2 0,3
5295	427 45,4	347 36,9	39 4,1	57 6,1	8 0,9	14 1,5	1 0,1	6 0,6	36 3,8	6 0,6
5301	364 53,4	206 30,2	26 3,8	29 4,3	4 0,6	12 1,8	7 1,0	8 1,2	19 2,8	7 1,0
5302	408 52,8	247 32,0	28 3,6	61 7,9	3 0,4	10 1,3	1 0,1	5 0,6	7 0,9	2 0,3
5303	282 36,2	361 46,4	34 4,4	65 8,4	1 0,1	6 0,8	4 0,5	1 0,1	24 3,1	0 0,0
5304	343 49,5	220 31,7	22 3,2	59 8,5	8 1,2	13 1,9	4 0,6	10 1,4	13 1,9	1 0,1
5305	322 35,2	449 49,1	52 5,7	57 6,2	3 0,3	6 0,7	2 0,2	6 0,7	16 1,7	2 0,2
5306	282 43,4	252 38,8	28 4,3	53 8,2	3 0,5	7 1,1	1 0,2	3 0,5	18 2,8	3 0,5
5307	452 52,7	259 30,2	34 4,0	52 6,1	6 0,7	10 1,2	3 0,4	25 2,9	13 1,5	3 0,4
5308	275 50,9	160 29,6	22 4,1	39 7,2	4 0,7	12 2,2	0 0,0	8 1,5	18 3,3	2 0,4
5395	509 44,4	454 39,6	48 4,2	64 5,6	7 0,6	11 1,0	2 0,2	4 0,3	38 3,3	9 0,8

## Ergebnis und prozentuale Stimmenverteilung in den Stimmbezirken

(Die Wahlbeteiligung errechnet sich näherungsweise: Wähler im Wahllokal zuzüglich ausgestellte Wahlscheine minus eingenommene Wahlscheine mal 100; dividiert durch die Zahl der Wahlberechtigten insgesamt.)

Stimmbezirk	Wahllokal	Wahlberechtigte insgesamt	Ausgestellte Wahlscheine	Wähler insgesamt	Wahlbeteiligung in %	Abgegebene Stimmen	
						ungültig	gültig
5396	Käthe-Kollwitz-Gymnasium Erzbergerstraße 1			1.018		3	1.015
5401	Loh-Grundschule Benninghofer Straße 256	1.276	273	681	74,7	4	677
5402	Höchstener-Grundschule Lührmannstraße 1	1.728	420	929	78,0	5	924
5403	Höchstener-Grundschule Lührmannstraße 1	1.746	553	834	79,4	6	828
5404	Eintracht-Grundschule Heinrich-Pieper-Straße 2	1.451	204	728	64,0	10	718
5405	Eintracht-Grundschule Heinrich-Pieper-Straße 2	1.777	453	925	77,2	3	922
5406	Alt-Syburg Hohensyburgstraße 187	1.191	340	567	76,2	0	567
5407	Wichlinghofer Grundschule Vinklöther Mark 11	1.289	344	672	78,7	1	671
5408	Loh-Grundschule Benninghofer Straße 256	1.181	278	621	76,0	6	615
5409	Wichlinghofer Grundschule Vinklöther Mark 11	979	259	460	73,4	4	456
5495	Käthe-Kollwitz-Gymnasium Erzbergerstraße 1			922		6	916
5496	Käthe-Kollwitz-Gymnasium Erzbergerstraße 1			1.151		2	1.149
5497	Käthe-Kollwitz-Gymnasium Erzbergerstraße 1			900		0	900
6101	Ostenberg-Grundschule Baroper Kirchweg 5	1.582	350	850	75,7	11	839
6102	Kath. Kirchengemeinde Am Beilstück 71	1.747	385	847	70,5	3	844
6103	Kronen Am Parkhaus Stockumer Straße 222	1.655	321	705	61,9	9	696
6104	Fritz-Heuner-Heim Stockumer Straße 274	1.281	220	655	68,1	0	655
6105	Baroper Hof Menglinghauser Straße 15	1.325	187	638	62,3	8	630
6106	Städtischer Kindergarten Am Rüggen 3	1.396	238	736	69,6	4	732
6107	AWO-Treff Stortsweg 52	1.560	261	896	74,1	11	885
6108	Seniorenzentrum Tiefenbach Hansmannstraße 2	1.944	391	885	65,3	5	880
6109	Haus Wolf Baroper Straße 234	1.730	358	996	78,2	4	992
6195	Käthe-Kollwitz-Gymnasium Erzbergerstraße 1			999		12	987
6196	Käthe-Kollwitz-Gymnasium Erzbergerstraße 1			607		4	603
6197	Käthe-Kollwitz-Gymnasium Erzbergerstraße 1			952		9	943
6201	Zillerschule Eierkampstraße 2	1.334	251	608	64,2	2	606
6202	Robert-Koch-Realschule Am Hombruchsfeld 69	1.594	236	612	53,2	3	609
6203	Gesamts. Brünninghausen Klüsenerskamp 15	729	171	431	82,3	3	428
6204	Helene-Lange-Gymnasium Am Hombruchsfeld 55A	1.745	409	804	69,5	9	795
6205	DRK-Altenbegegnungsstätte Löttringhauser Straße 237	1.623	336	751	66,9	5	746

Stimm- bezirk	Von den gültigen Stimmen entfielen auf									
	SPD	CDU	FDP	GRÜNE	REP	PDS	BüSo	NPD	WASG	MÜNCH Parteilos
5396	348 34,3	493 48,6	56 5,5	66 6,5	5 0,5	7 0,7	1 0,1	5 0,5	30 3,0	4 0,4
5401	257 38,0	289 42,7	43 6,4	57 8,4	5 0,7	8 1,2	1 0,1	4 0,6	10 1,5	3 0,4
5402	361 39,1	415 44,9	48 5,2	63 6,8	3 0,3	14 1,5	3 0,3	9 1,0	6 0,6	2 0,2
5403	292 35,3	422 51,0	37 4,5	53 6,4	0 0,0	4 0,5	1 0,1	2 0,2	16 1,9	1 0,1
5404	339 47,2	254 35,4	39 5,4	33 4,6	6 0,8	14 1,9	3 0,4	13 1,8	12 1,7	5 0,7
5405	331 35,9	456 49,5	71 7,7	48 5,2	1 0,1	2 0,2	3 0,3	1 0,1	7 0,8	2 0,2
5406	178 31,4	269 47,4	49 8,6	48 8,5	7 1,2	3 0,5	3 0,5	0 0,0	10 1,8	0 0,0
5407	291 43,4	267 39,8	35 5,2	51 7,6	2 0,3	7 1,0	0 0,0	1 0,1	15 2,2	2 0,3
5408	262 42,6	239 38,9	35 5,7	57 9,3	6 1,0	2 0,3	1 0,2	1 0,2	11 1,8	1 0,2
5409	150 32,9	240 52,6	31 6,8	24 5,3	5 1,1	0 0,0	0 0,0	3 0,7	3 0,7	0 0,0
5495	333 36,4	429 46,8	56 6,1	50 5,5	4 0,4	11 1,2	4 0,4	5 0,5	23 2,5	1 0,1
5496	358 31,2	602 52,4	85 7,4	58 5,0	4 0,3	7 0,6	1 0,1	3 0,3	27 2,3	4 0,3
5497	240 26,7	459 51,0	100 11,1	64 7,1	2 0,2	7 0,8	0 0,0	3 0,3	19 2,1	6 0,7
6101	370 44,1	257 30,6	50 6,0	122 14,5	3 0,4	12 1,4	2 0,2	3 0,4	18 2,1	2 0,2
6102	349 41,4	323 38,3	46 5,5	72 8,5	7 0,8	16 1,9	3 0,4	6 0,7	19 2,3	3 0,4
6103	354 50,9	200 28,7	21 3,0	60 8,6	11 1,6	15 2,2	5 0,7	11 1,6	18 2,6	1 0,1
6104	309 47,2	232 35,4	26 4,0	62 9,5	1 0,2	9 1,4	1 0,2	2 0,3	11 1,7	2 0,3
6105	293 46,5	202 32,1	33 5,2	54 8,6	3 0,5	6 1,0	7 1,1	12 1,9	18 2,9	2 0,3
6106	324 44,3	261 35,7	42 5,7	81 11,1	1 0,1	6 0,8	0 0,0	5 0,7	10 1,4	2 0,3
6107	477 53,9	272 30,7	52 5,9	61 6,9	6 0,7	5 0,6	1 0,1	3 0,3	6 0,7	2 0,2
6108	415 47,2	260 29,5	71 8,1	96 10,9	6 0,7	6 0,7	4 0,5	4 0,5	16 1,8	2 0,2
6109	452 45,6	274 27,6	65 6,6	168 16,9	1 0,1	12 1,2	0 0,0	2 0,2	11 1,1	7 0,7
6195	436 44,2	353 35,8	76 7,7	66 6,7	5 0,5	9 0,9	5 0,5	9 0,9	27 2,7	1 0,1
6196	250 41,5	231 38,3	24 4,0	41 6,8	3 0,5	12 2,0	7 1,2	6 1,0	23 3,8	6 1,0
6197	403 42,7	323 34,3	65 6,9	113 12,0	2 0,2	7 0,7	2 0,2	3 0,3	23 2,4	2 0,2
6201	290 47,9	206 34,0	31 5,1	50 8,3	4 0,7	9 1,5	0 0,0	2 0,3	12 2,0	2 0,3
6202	353 58,0	132 21,7	22 3,6	53 8,7	12 2,0	9 1,5	0 0,0	7 1,1	17 2,8	4 0,7
6203	168 39,3	195 45,6	30 7,0	29 6,8	1 0,2	0 0,0	0 0,0	2 0,5	3 0,7	0 0,0
6204	429 54,0	220 27,7	36 4,5	68 8,6	8 1,0	9 1,1	2 0,3	3 0,4	20 2,5	0 0,0
6205	336 45,0	255 34,2	48 6,4	69 9,2	4 0,5	10 1,3	1 0,1	1 0,1	17 2,3	5 0,7



## Ergebnis und prozentuale Stimmenverteilung in den Stimmbezirken

(Die Wahlbeteiligung errechnet sich näherungsweise: Wähler im Wahllokal zuzüglich ausgestellte Wahlscheine minus eingenommene Wahlscheine mal 100; dividiert durch die Zahl der Wahlberechtigten insgesamt.)

Stimmbezirk	Wahllokal	Wahlberechtigte insgesamt	Ausgestellte Wahlscheine	Wähler insgesamt	Wahlbeteiligung in %	Abgegebene Stimmen	
						ungültig	gültig
6206	Bahnhofsgaststätte Kruckeler Straße 295	1.218	216	657	71,7	1	656
6207	Bürgercasino Grotenbachstraße 31	1.564	281	734	64,9	6	728
6208	Haus Puschnik Grotenbachstraße 48	1.487	266	689	64,1	6	683
6209	Zur Buche Auf Dem Schnee 64	372	56	236	78,5	0	236
6210	Bezirksverwaltungsstelle Domänenstraße 1	1.601	274	709	61,3	7	702
6211	AWO-Begegnungszentrum Grotenkamp 31	1.680	330	814	68,1	9	805
6295	Käthe-Kollwitz-Gymnasium Erzbergerstraße 1			883		5	878
6296	Käthe-Kollwitz-Gymnasium Erzbergerstraße 1			908		4	904
6297	Käthe-Kollwitz-Gymnasium Erzbergerstraße 1			894		7	887
6301	Minna-Sattler-Zentrum Mergelteichstraße 10	1.857	314	947	67,7	1	946
6302	Olpketal-Grundschule Olpketalstraße 81	1.717	494	905	81,5	5	900
6303	Augustinum Dortmund Kirchhörder Straße 101	1.616	420	867	79,6	2	865
6304	AWO-Treff Haus Bittermark Sichelstraße 22	1.870	449	936	74,0	5	931
6305	Kirchhörder-Grundschule Kobbendelle 6	1.531	382	785	76,2	0	785
6306	Olpketal-Grundschule Olpketalstraße 81	1.558	455	828	82,3	1	827
6307	Blickpunkt Langeloh 18	951	175	421	62,7	6	415
6308	Seniorenheim Weisse Taube Weiße Taube 54	1.696	466	783	73,5	7	776
6309	Kirchhörder-Grundschule Kobbendelle 6	1.497	447	732	78,7	2	730
6391	Erna-David-Zentrum Mergelteichstraße 31	617	89	183	44,1	5	178
6395	Käthe-Kollwitz-Gymnasium Erzbergerstraße 1			1.298		11	1.287
6396	Käthe-Kollwitz-Gymnasium Erzbergerstraße 1			1.254		7	1.247
6397	Käthe-Kollwitz-Gymnasium Erzbergerstraße 1			962		7	955
7101	Freiligrath-Grundschule Uranusstraße 50	1.759	285	661	53,8	5	656
7102	Zur Scheune Bockenfelder Straße 145	1.280	203	548	58,7	4	544
7103	Eisenbarth Gastronomie Volksgartenstraße 61	1.378	261	503	55,2	4	499
7104	Plesken Provinzialstraße 156	1.573	258	611	55,2	6	605
7105	Martin Luther King Haus Holtestraße 77	1.394	153	660	58,3	9	651
7106	Haus Niederhoff Provinzialstraße 273	1.549	320	652	62,6	6	646
7107	Haus Windau Provinzialstraße 318	1.778	220	590	45,4	6	584
7108	Zur Alten Esche Bockenfelder Straße 134	938	113	419	56,7	1	418

Stimm- bezirk	Von den gültigen Stimmen entfielen auf									
	SPD	CDU	FDP	GRÜNE	REP	PDS	BüSo	NPD	WASG	MÜNCH Parteilos
6206	269 41,0	254 38,7	25 3,8	75 11,4	5 0,8	8 1,2	1 0,2	5 0,8	11 1,7	3 0,5
6207	397 54,5	207 28,4	25 3,4	65 8,9	6 0,8	7 1,0	1 0,1	6 0,8	12 1,6	2 0,3
6208	313 45,8	242 35,4	28 4,1	61 8,9	2 0,3	7 1,0	8 1,2	2 0,3	17 2,5	3 0,4
6209	94 39,8	92 39,0	5 2,1	33 14,0	1 0,4	2 0,8	1 0,4	1 0,4	7 3,0	0 0,0
6210	332 47,3	230 32,8	41 5,8	56 8,0	4 0,6	12 1,7	1 0,1	9 1,3	13 1,9	4 0,6
6211	419 52,0	270 33,5	32 4,0	53 6,6	2 0,2	6 0,7	3 0,4	5 0,6	12 1,5	3 0,4
6295	350 39,9	346 39,4	46 5,2	65 7,4	7 0,8	14 1,6	2 0,2	5 0,6	35 4,0	8 0,9
6296	421 46,6	345 38,2	39 4,3	37 4,1	4 0,4	15 1,7	2 0,2	3 0,3	30 3,3	8 0,9
6297	360 40,6	353 39,8	65 7,3	52 5,9	5 0,6	5 0,6	2 0,2	4 0,5	28 3,2	13 1,5
6301	498 52,6	289 30,5	34 3,6	72 7,6	5 0,5	9 1,0	7 0,7	14 1,5	16 1,7	2 0,2
6302	263 29,2	461 51,2	73 8,1	79 8,8	0 0,0	6 0,7	4 0,4	1 0,1	11 1,2	2 0,2
6303	258 29,8	464 53,6	87 10,1	43 5,0	1 0,1	3 0,3	1 0,1	1 0,1	7 0,8	0 0,0
6304	387 41,6	392 42,1	56 6,0	64 6,9	5 0,5	8 0,9	2 0,2	3 0,3	12 1,3	2 0,2
6305	268 34,1	408 52,0	43 5,5	51 6,5	2 0,3	6 0,8	1 0,1	3 0,4	2 0,3	1 0,1
6306	244 29,5	427 51,6	87 10,5	55 6,7	1 0,1	5 0,6	0 0,0	2 0,2	5 0,6	1 0,1
6307	178 42,9	180 43,4	14 3,4	23 5,5	2 0,5	4 1,0	2 0,5	2 0,5	9 2,2	1 0,2
6308	268 34,5	347 44,7	50 6,4	89 11,5	2 0,3	10 1,3	2 0,3	3 0,4	3 0,4	2 0,3
6309	253 34,7	343 47,0	54 7,4	54 7,4	4 0,5	8 1,1	0 0,0	2 0,3	10 1,4	2 0,3
6391	136 76,4	25 14,0	3 1,7	9 5,1	0 0,0	1 0,6	0 0,0	1 0,6	2 1,1	1 0,6
6395	424 32,9	622 48,3	104 8,1	78 6,1	1 0,1	8 0,6	6 0,5	4 0,3	32 2,5	8 0,6
6396	297 23,8	713 57,2	115 9,2	71 5,7	4 0,3	6 0,5	1 0,1	5 0,4	31 2,5	4 0,3
6397	301 31,5	482 50,5	81 8,5	60 6,3	3 0,3	6 0,6	3 0,3	3 0,3	13 1,4	3 0,3
7101	307 46,8	249 38,0	26 4,0	22 3,4	18 2,7	9 1,4	1 0,2	10 1,5	14 2,1	0 0,0
7102	316 58,1	142 26,1	26 4,8	33 6,1	4 0,7	6 1,1	1 0,2	5 0,9	8 1,5	3 0,6
7103	263 52,7	150 30,1	19 3,8	22 4,4	11 2,2	7 1,4	5 1,0	11 2,2	9 1,8	2 0,4
7104	300 49,6	225 37,2	20 3,3	16 2,6	7 1,2	5 0,8	1 0,2	10 1,7	20 3,3	1 0,2
7105	366 56,2	185 28,4	27 4,1	35 5,4	6 0,9	7 1,1	2 0,3	6 0,9	13 2,0	4 0,6
7106	333 51,5	221 34,2	24 3,7	29 4,5	11 1,7	6 0,9	1 0,2	6 0,9	12 1,9	3 0,5
7107	325 55,7	169 28,9	23 3,9	19 3,3	8 1,4	12 2,1	5 0,9	7 1,2	14 2,4	2 0,3
7108	249 59,6	111 26,6	9 2,2	20 4,8	2 0,5	6 1,4	2 0,5	4 1,0	14 3,3	1 0,2

## Ergebnis und prozentuale Stimmenverteilung in den Stimmbezirken

(Die Wahlbeteiligung errechnet sich näherungsweise: Wähler im Wahllokal zuzüglich ausgestellte Wahlscheine minus eingenommene Wahlscheine mal 100; dividiert durch die Zahl der Wahlberechtigten insgesamt.)

Stimmbezirk	Wahllokal	Wahlberechtigte insgesamt	Ausgestellte Wahlscheine	Wähler insgesamt	Wahlbeteiligung in %	Abgegebene Stimmen	
						ungültig	gültig
7195	Käthe-Kollwitz-Gymnasium Erzbergerstraße 1			801		5	796
7196	Käthe-Kollwitz-Gymnasium Erzbergerstraße 1			890		10	880
7201	Heinrich-Böll-Gesamtschule Volksgartenstraße 19	1.953	344	842	60,6	6	836
7202	Gaststätte Piano Lütgendortmunder Straße 43	1.536	196	533	47,4	3	530
7203	Zum Treffpunkt Vorstenstraße 1	1.793	210	643	47,5	5	638
7204	Gaststätte Piano Lütgendortmunder Straße 43	1.916	297	815	57,9	5	810
7205	Mörike-Grundschule Somborner Straße 110	1.533	204	593	51,8	5	588
7206	Gaststätte Zur Ranch Flaspoete 47	1.629	244	691	57,4	3	688
7207	Brinkhoffs No. 1 Live Lütgendortmunder Hellweg 242	1.413	210	473	48,3	2	471
7208	Kath. Pfarrzentrum Limbecker Straße 39	1.846	373	672	56,6	4	668
7295	Käthe-Kollwitz-Gymnasium Erzbergerstraße 1			1.104		5	1.099
7296	Käthe-Kollwitz-Gymnasium Erzbergerstraße 1			827		5	822
7301	Hotel In der Meile In Der Meile 16	1.906	354	755	58,1	7	748
7302	Martener Hof Martener Straße 337	1.900	289	686	51,3	3	683
7303	Oespel-Kley-Grundschule Auf Der Linnert 6	1.843	350	821	63,5	9	812
7304	Begegnungsst. Oespel/Kley Kleybreite 32	1.653	371	809	71,3	5	804
7305	Haus Rüssmann Dorneystraße 33	1.423	236	632	61,0	4	628
7306	Gaststätte Dorfkrug Kleybreite 77	1.335	199	672	65,1	5	667
7307	Hotel Maringer Steinhammerstraße 135	1.952	274	594	44,4	4	590
7395	Käthe-Kollwitz-Gymnasium Erzbergerstraße 1			874		9	865
7396	Käthe-Kollwitz-Gymnasium Erzbergerstraße 1			1.070		4	1.066
8101	Gaststätte Sängenheim Westerwikstraße 59	1.309	159	511	51,0	5	506
8102	Hangeney-Grundschule Hangeneystraße 60	1.224	182	497	55,5	4	493
8103	Ev. Kirchengemeinde Hangeneystraße 111	1.309	125	631	57,8	4	627
8104	AWO-Seniorenzentrum Bockenfelder Straße 54	1.532	199	623	53,3	10	613
8105	Kath. Krankenhaus Do-West Zollernstraße 40	1.474	174	582	51,2	7	575
8106	Gaststätte Haus Böllhoff Westerwikstraße 1	1.416	167	558	51,1	5	553
8195	Käthe-Kollwitz-Gymnasium Erzbergerstraße 1			927		10	917
8201	Hansa-Grundschule Welkenerstraße 24	1.507	152	573	48,1	5	568
8202	Karl-Exius-Haus Westhusener Straße 16	1.274	229	560	61,9	4	556

Stimm- bezirk	Von den gültigen Stimmen entfielen auf									
	SPD	CDU	FDP	GRÜNE	REP	PDS	BüSo	NPD	WASG	MÜNCH Parteilos
7195	377 47,4	294 36,9	34 4,3	30 3,8	20 2,5	8 1,0	0 0,0	7 0,9	23 2,9	3 0,4
7196	413 46,9	325 36,9	30 3,4	34 3,9	16 1,8	8 0,9	5 0,6	7 0,8	37 4,2	5 0,6
7201	433 51,8	268 32,1	14 1,7	59 7,1	12 1,4	17 2,0	4 0,5	7 0,8	21 2,5	1 0,1
7202	294 55,5	153 28,9	24 4,5	14 2,6	4 0,8	12 2,3	5 0,9	12 2,3	10 1,9	2 0,4
7203	395 61,9	147 23,0	15 2,4	16 2,5	11 1,7	16 2,5	3 0,5	20 3,1	15 2,4	0 0,0
7204	432 53,3	257 31,7	31 3,8	37 4,6	7 0,9	10 1,2	2 0,2	8 1,0	22 2,7	4 0,5
7205	344 58,5	146 24,8	28 4,8	38 6,5	4 0,7	6 1,0	0 0,0	6 1,0	11 1,9	5 0,9
7206	365 53,1	215 31,3	22 3,2	36 5,2	6 0,9	10 1,5	2 0,3	10 1,5	21 3,1	1 0,1
7207	248 52,7	142 30,1	17 3,6	24 5,1	7 1,5	2 0,4	4 0,8	12 2,5	14 3,0	1 0,2
7208	332 49,7	229 34,3	19 2,8	44 6,6	6 0,9	7 1,0	1 0,1	11 1,6	16 2,4	3 0,4
7295	481 43,8	416 37,9	65 5,9	54 4,9	6 0,5	16 1,5	4 0,4	10 0,9	46 4,2	1 0,1
7296	430 52,3	246 29,9	36 4,4	39 4,7	14 1,7	8 1,0	1 0,1	12 1,5	25 3,0	11 1,3
7301	391 52,3	227 30,3	32 4,3	60 8,0	5 0,7	9 1,2	3 0,4	3 0,4	16 2,1	2 0,3
7302	362 53,0	208 30,5	19 2,8	41 6,0	5 0,7	7 1,0	3 0,4	16 2,3	20 2,9	2 0,3
7303	385 47,4	269 33,1	38 4,7	59 7,3	7 0,9	13 1,6	2 0,2	25 3,1	13 1,6	1 0,1
7304	375 46,6	262 32,6	42 5,2	81 10,1	4 0,5	11 1,4	0 0,0	15 1,9	11 1,4	3 0,4
7305	409 65,1	134 21,3	15 2,4	34 5,4	4 0,6	6 1,0	2 0,3	16 2,5	7 1,1	1 0,2
7306	401 60,1	145 21,7	32 4,8	38 5,7	1 0,1	11 1,6	4 0,6	18 2,7	16 2,4	1 0,1
7307	316 53,6	169 28,6	16 2,7	31 5,3	6 1,0	12 2,0	5 0,8	21 3,6	13 2,2	1 0,2
7395	398 46,0	301 34,8	41 4,7	48 5,5	5 0,6	9 1,0	3 0,3	9 1,0	50 5,8	1 0,1
7396	496 46,5	316 29,6	84 7,9	86 8,1	6 0,6	15 1,4	3 0,3	21 2,0	30 2,8	9 0,8
8101	234 46,2	202 39,9	12 2,4	24 4,7	8 1,6	2 0,4	1 0,2	17 3,4	6 1,2	
8102	283 57,4	140 28,4	15 3,0	23 4,7	2 0,4	12 2,4	2 0,4	6 1,2	10 2,0	
8103	323 51,5	202 32,2	19 3,0	34 5,4	11 1,8	7 1,1	5 0,8	11 1,8	15 2,4	
8104	339 55,3	191 31,2	20 3,3	31 5,1	3 0,5	8 1,3	1 0,2	3 0,5	17 2,8	
8105	258 44,9	227 39,5	18 3,1	32 5,6	6 1,0	11 1,9	2 0,3	5 0,9	16 2,8	
8106	275 49,7	196 35,4	17 3,1	37 6,7	2 0,4	10 1,8	1 0,2	11 2,0	4 0,7	
8195	431 47,0	326 35,6	29 3,2	35 3,8	9 1,0	14 1,5	3 0,3	9 1,0	61 6,7	
8201	339 59,7	122 21,5	14 2,5	29 5,1	11 1,9	15 2,6	1 0,2	11 1,9	26 4,6	
8202	314 56,5	147 26,4	11 2,0	21 3,8	8 1,4	9 1,6	5 0,9	21 3,8	20 3,6	

## Ergebnis und prozentuale Stimmenverteilung in den Stimmbezirken

(Die Wahlbeteiligung errechnet sich näherungsweise: Wähler im Wahllokal zuzüglich ausgestellte Wahlscheine minus eingenommene Wahlscheine mal 100; dividiert durch die Zahl der Wahlberechtigten insgesamt.)

Stimmbezirk	Wahllokal	Wahlberechtigte insgesamt	Ausgestellte Wahlscheine	Wähler insgesamt	Wahlbeteiligung in %	Abgegebene Stimmen	
						ungültig	gültig
8203	Kindergarten A.Lindgren Rahmer Straße 251	1.624	251	656	55,7	2	654
8204	Jungferntal-Grundschule Jungferntalstraße 62	1.747	195	727	52,8	5	722
8205	Jungferntal-Grundschule Jungferntalstraße 62	1.740	233	694	53,3	12	682
8295	Käthe-Kollwitz-Gymnasium Erzbergerstraße 1			996		5	991
8301	Ev. Gemeindehaus Deusener Straße 201A	1.498	241	656	59,9	12	644
8302	Gilden-Grundschule Friedrichsruher Straße 11	1.088	132	432	51,7	5	427
8303	Urbanus-Grundschule Roßbachstraße 21	1.592	244	611	53,6	5	606
8304	Gaststätte Auf'm Felde Allensteiner Straße 45	1.692	201	787	58,4	9	778
8305	Bezirksverwaltungsstelle Rahmer Straße 15	1.378	200	509	51,5	2	507
8306	Seniorenbegegnungsst. Hu. Parsevalstraße 170	1.251	150	550	56,0	5	545
8307	KGV Glückauf Hansa Varziner Straße 110	1.554	177	633	52,1	8	625
8395	Käthe-Kollwitz-Gymnasium Erzbergerstraße 1			674		2	672
8396	Käthe-Kollwitz-Gymnasium Erzbergerstraße 1			604		4	600
9101	Haus Lüke Siegenstraße 202	1.442	254	668	63,9	3	665
9102	Regenbogen-Grundschule Adalmundstraße 1	1.502	250	573	54,7	4	569
9103	AWO-Altenstube Hobestadt 5	1.584	139	570	44,8	3	567
9104	Gasthof Wiegand Castroper Straße 147	1.639	224	725	57,7	2	723
9105	Schragmüller-Grundschule Castroper Straße 153	1.195	117	492	51,0	6	486
9106	Seniorenheim Mengede Burgring 3	1.397	162	531	49,6	4	527
9107	Altenbegegnungsstätte Bürenstraße 1	1.565	326	751	68,8	2	749
9195	Käthe-Kollwitz-Gymnasium Erzbergerstraße 1			778		1	777
9196	Käthe-Kollwitz-Gymnasium Erzbergerstraße 1			611		6	605
9201	Haus Elling Mengeder Straße 503	1.518	187	548	48,4	3	545
9202	Heinrich-Heine-Gymnasium Dörwerstraße 34	1.351	243	598	62,2	5	593
9203	Heinrich-Heine-Gymnasium Dörwerstraße 34	1.501	156	616	51,4	5	611
9204	Schopenhauer-Grundschule Karl-Schurz-Straße 14	1.034	87	402	47,2	6	396
9205	Sportklausen Wodanstraße 26	1.298	132	403	41,1	4	399
9206	A.-Schweitzer-Realschule Dörwerstraße 42	1.169	186	461	55,3	3	458
9295	Käthe-Kollwitz-Gymnasium Erzbergerstraße 1			925		15	910
9301	Bodenschwingh-Grundschule Auf Dem Kellerkamp 11	1.565	188	659	54,1	8	651

Stimm- bezirk	Von den gültigen Stimmen entfielen auf									
	SPD	CDU	FDP	GRÜNE	REP	PDS	BüSo	NPD	WASG	MÜNCH Parteilos
8203	358 54,7	199 30,4	16 2,4	25 3,8	9 1,4	14 2,1	3 0,5	10 1,5	20 3,1	
8204	440 60,9	194 26,9	12 1,7	18 2,5	7 1,0	10 1,4	2 0,3	15 2,1	24 3,3	
8205	388 56,9	203 29,8	20 2,9	14 2,1	7 1,0	11 1,6	0 0,0	17 2,5	22 3,2	
8295	495 49,9	321 32,4	34 3,4	39 3,9	8 0,8	17 1,7	8 0,8	12 1,2	57 5,8	
8301	354 55,0	198 30,7	17 2,6	26 4,0	11 1,7	8 1,2	5 0,8	8 1,2	17 2,6	
8302	228 53,4	130 30,4	15 3,5	21 4,9	5 1,2	8 1,9	3 0,7	7 1,6	10 2,3	
8303	301 49,7	212 35,0	22 3,6	28 4,6	9 1,5	12 2,0	2 0,3	7 1,2	13 2,1	
8304	445 57,2	230 29,6	18 2,3	49 6,3	5 0,6	7 0,9	1 0,1	13 1,7	10 1,3	
8305	249 49,1	162 32,0	16 3,2	32 6,3	12 2,4	10 2,0	1 0,2	13 2,6	12 2,4	
8306	287 52,7	162 29,7	20 3,7	25 4,6	6 1,1	18 3,3	3 0,6	6 1,1	18 3,3	
8307	361 57,8	168 26,9	16 2,6	16 2,6	8 1,3	11 1,8	9 1,4	7 1,1	29 4,6	
8395	331 49,3	238 35,4	27 4,0	27 4,0	4 0,6	13 1,9	4 0,6	10 1,5	18 2,7	
8396	265 44,2	229 38,2	21 3,5	30 5,0	7 1,2	18 3,0	4 0,7	6 1,0	20 3,3	
9101	291 43,8	262 39,4	25 3,8	45 6,8	5 0,8	9 1,4	0 0,0	9 1,4	19 2,9	
9102	257 45,2	224 39,4	17 3,0	41 7,2	3 0,5	4 0,7	3 0,5	10 1,8	10 1,8	
9103	297 52,4	183 32,3	13 2,3	21 3,7	11 1,9	10 1,8	0 0,0	17 3,0	15 2,6	
9104	366 50,6	252 34,9	29 4,0	36 5,0	10 1,4	9 1,2	5 0,7	8 1,1	8 1,1	
9105	273 56,2	142 29,2	12 2,5	23 4,7	6 1,2	10 2,1	0 0,0	8 1,6	12 2,5	
9106	267 50,7	165 31,3	20 3,8	27 5,1	4 0,8	8 1,5	2 0,4	6 1,1	28 5,3	
9107	334 44,6	297 39,7	34 4,5	46 6,1	6 0,8	13 1,7	1 0,1	6 0,8	12 1,6	
9195	331 42,6	314 40,4	38 4,9	46 5,9	3 0,4	20 2,6	2 0,3	3 0,4	20 2,6	
9196	277 45,8	219 36,2	26 4,3	21 3,5	5 0,8	8 1,3	6 1,0	21 3,5	22 3,6	
9201	294 53,9	164 30,1	21 3,9	31 5,7	5 0,9	12 2,2	2 0,4	6 1,1	10 1,8	
9202	332 56,0	184 31,0	22 3,7	14 2,4	5 0,8	9 1,5	2 0,3	10 1,7	15 2,5	
9203	286 46,8	239 39,1	15 2,5	20 3,3	3 0,5	13 2,1	1 0,2	9 1,5	25 4,1	
9204	218 55,1	115 29,0	4 1,0	16 4,0	11 2,8	11 2,8	1 0,3	11 2,8	9 2,3	
9205	213 53,4	88 22,1	23 5,8	12 3,0	5 1,3	13 3,3	5 1,3	17 4,3	23 5,8	
9206	253 55,2	135 29,5	13 2,8	17 3,7	6 1,3	14 3,1	1 0,2	8 1,7	11 2,4	
9295	510 56,0	256 28,1	22 2,4	35 3,8	10 1,1	12 1,3	8 0,9	12 1,3	45 4,9	
9301	346 53,1	201 30,9	21 3,2	27 4,1	8 1,2	15 2,3	1 0,2	13 2,0	19 2,9	

## Ergebnis und prozentuale Stimmenverteilung in den Stimmbezirken

(Die Wahlbeteiligung errechnet sich näherungsweise: Wähler im Wahllokal zuzüglich ausgestellte Wahlscheine minus eingenommene Wahlscheine mal 100; dividiert durch die Zahl der Wahlberechtigten insgesamt.)

Stimmbezirk	Wahllokal	Wahlberechtigte insgesamt	Ausgestellte Wahlscheine	Wähler insgesamt	Wahlbeteiligung in %	Abgegebene Stimmen	
						ungültig	gültig
9302	Jacob's Schloßstraße 44	1.532	222	773	64,8	6	767
9303	Bodelschwingher Hof Bodelschwingher Straße 121	1.004	81	422	48,3	3	419
9304	Städtischer Kindergarten Speckestraße 15	1.085	85	359	40,9	5	354
9305	AWO-Begegnungsstätte Speckestraße 19	1.350	184	491	50,0	2	489
9306	N.-Kopernikus-Realschule Im Odemloh 107	1.476	129	536	45,0	0	536
9307	Städtischer Kindergarten Biehleweg 29	1.447	186	607	54,8	7	600
9395	Käthe-Kollwitz-Gymnasium Erzbergerstraße 1			1.016		5	1.011

Stimm- bezirk	Von den gültigen Stimmen entfielen auf									
	SPD	CDU	FDP	GRÜNE	REP	PDS	BüSo	NPD	WASG	MÜNCH Parteilos
9302	342 44,6	301 39,2	32 4,2	55 7,2	7 0,9	7 0,9	1 0,1	7 0,9	15 2,0	
9303	157 37,5	209 49,9	10 2,4	13 3,1	3 0,7	4 1,0	1 0,2	9 2,1	13 3,1	
9304	164 46,3	122 34,5	6 1,7	12 3,4	6 1,7	7 2,0	0 0,0	9 2,5	28 7,9	
9305	280 57,3	150 30,7	12 2,5	25 5,1	6 1,2	1 0,2	1 0,2	10 2,0	4 0,8	
9306	267 49,8	190 35,4	15 2,8	24 4,5	6 1,1	4 0,7	0 0,0	12 2,2	18 3,4	
9307	351 58,5	170 28,3	18 3,0	13 2,2	6 1,0	14 2,3	2 0,3	12 2,0	14 2,3	
9395	488 48,3	375 37,1	47 4,6	21 2,1	11 1,1	7 0,7	7 0,7	5 0,5	50 4,9	





Ein Blick in Ihre Zukunft.  
Mit der Sparkassen-Altersvorsorge.

 Sparkasse  
Dortmund

Mit unseren Angeboten zur privaten und betrieblichen Altersversorgung können Sie sich unbeschwert auf morgen freuen. Dafür sorgt Ihr maßgeschneiderter Vorsorgeplan mit starken Renditen für die Zukunft. Mehr dazu in Ihrer Sparkassen-Geschäftsstelle oder unter [www.sparkasse.de](http://www.sparkasse.de). **Wenn's um Geld geht – Sparkasse**